



### Woord vooraf

#### MEN WORDT NIET elke dag twintig jaar!

Na de 25 jaar van het Brussels gewest is het de beurt aan onze jonge Economische en Sociale Raad die dit jaar tevens zijn twintigjarig bestaan viert.

Deze viering zal voor ons de gelegenheid zijn om 20 jonge Brusselaars samen te brengen die tijdens twee dagen in de huid zullen kruipen van de leden van de Raad, zullen samenwerken aan aanbevelingen over een welbepaald thema, en (desgevallend) tot een consensus zullen komen. De visuele weergave van hun werkzaamheden zal worden voorgesteld tijdens het evenement dat de Raad op 13 oktober 2014

organiseert in het Brussels parlement, een evenement waarvoor u nu reeds wordt uitgenodigd.

Tijdens deze viering zullen we eveneens stilstaan bij de toekomst van het sociaal overleg en bij de belangrijke uitdagingen van de Zesde Staatshervorming.

Aan de vooravond van deze belangrijke bevoegdheidsoverdrachten heeft de Raad al heel wat werk verricht. Zo wees de Raad reeds op 15 september 2011 op

het belang van de eerbied voor het paritair overleg en het paritair beheer van deze nieuwe materies. De Gewestregering en het Verenigd College hebben zich uitgesproken voor dit beheersmodel dat na aan het hart ligt van de sociale gesprekspartners.

De Economische en Sociale Raden van de gefedereerde entiteiten (CESW, SERV, WSR en ESRBHG) hebben een gezamenlijke verklaring aangenomen over een aantal algemene beginselen waarin tevens wordt gewezen op « het essentieel belang van de coördinatie en het overleg tussen de gefedereerde entiteiten, zowel op het niveau van de sociale gesprekspartners als op politiek vlak ».

De Raad heeft bovendien verschillende initiatiefadviezen uitgebracht die met name betrekking hebben op het geïntegreerd beheer van de materies die worden overgedragen aan Brussel, evenals op het inter-Franstalig overleg inzake gezondheid en bijstand aan personen en de gezamenlijke beginselen wat betreft deze materies.

Gelet op de uitdagingen van de nieuwe legislatuur zal de Raad meer dan ooit zijn opdrachten moeten vervullen in de vorm van aanbevelingen en adviezen.



Joëlle Delfosse – Directrice

### In de kijker

#### De website van de Raad steekt in een nieuw jasje

Eind 2013 heeft het Brussels Hoofdstedelijk Gewest het City Marketing-concept gelanceerd als nieuwe identiteit om het Gewest een moderner imago te geven. Vandaag hebben zich al heel wat instellingen bij dit nieuwe imago aangesloten door zich van een nieuw logo te voorzien of door het merk "be.brussels" te promoten, dat de kernwoorden bevat die de krachten en het unieke karakter van het Gewest weergeven.

De laatste fase van deze onderneming zal erin bestaan dat alle gewestelijke instellingen - en alle Brusselse actoren die dit wensen - vanaf de zomer van 2014 de extensie ".brussels" (in plaats van "irisnet.be") zullen gebruiken.

De Raad heeft dit City Marketing-concept van het Brussels Gewest onmiddellijk positief beantwoord door met name zijn logo aan de nieuwe huisstijl aan te passen.

Tevens heeft hij van de gelegenheid gebruik gemaakt om zijn website een nieuwe look te geven. De inhoud blijft dezelfde, maar de vorm is moderner. De ergonomie en de toegankelijkheid werden herzien om de website voor de bezoekers nog leesbaarder te maken.

Kom onze website met zijn nieuwe design (opnieuw) ontdekken op [www.esr.irisnet.be](http://www.esr.irisnet.be)

#### De Debatten van de Raad

Tijdens deze programmering 2013-2014 heeft u al zeer talrijk aan de Debatten van de Raad deelgenomen, wat aantoonde dat u belangstelling vertoonde voor de materies die een invloed op het economisch en sociaal leven van ons Gewest uitoefenen.

Tijdens de maanden juli en augustus worden de Debatten van de Raad onderbroken. Ze gaan opnieuw van start op **25 september 2014** met de komst van de Heer Vincent Vandenberghe, professor en onderzoeker bij het IRES, die het dan zal hebben over de uitdagingen van de vergrijzing van de arbeidskrachten.

Leg deze datum nu al vast in jullie agenda!

### INHOUDSOPGAVE

**1**

#### Woord vooraf In de kijker

- De website van de Raad steekt in een nieuw jasje
- De Debatten van de Raad

**2-7**

#### Dossier

- De kanaalzone

**8**

#### De adviezen van de Raad

- uitgebracht tussen 17 januari 2014 en 24 april 2013

**9-11**

#### Focus

##### Zesde Staatshervorming

- Initiatiefadvies van de Raad betreffende de werking van het systeem van de dienstencheques na regionalisering
- Voorziening artikelen 60 & 61

##### De inter- en intraregionale mobiliteit

- Initiatiefadvies betreffende de mobiliteit in het Brussels Hoofdstedelijk Gewest
- Permanente Conferentie Interregionale mobiliteit

**12-15**

#### De Debatten van de Raad

- Specifieke kenmerken van de Brusselse werkloosheid en beschouwingen over de te voeren beleidsmaatregelen met **Marion Englert**
- Is de arbeidsmarkt ingedeeld naargelang de herkomst van personen? met de heren **Patrick Charlier, Tom Bevers** en **Frédéric Poupinel**

**16**

#### Nieuws in het kort



## De kanaalzone



### DE KANAALZONE

Het kanaal van Brussel stroomt door het bekken van de Zenne en doorkruist het Brussels Hoofdstedelijk Gewest van het noorden naar het zuiden. Het is een bevoorrechte getuige van het rijke industriële verleden van de stad. Het gebied naast de centrale stadswijken komt schematisch gezien overeen met de industriële stadszone waar de fabrieken zich in de XIX<sup>de</sup> eeuw hebben gevestigd. De ingebruikname van het kanaal Charleroi-Brussel in 1832 heeft het toegelaten om via de hoofdstad het Henegouwse industriebekken met de haven van Antwerpen te verbinden langs het historisch kanaal van Willebroek, dat van zijn kant al van de XVI<sup>de</sup> eeuw dateerde. Deze verbinding heeft het handelsverkeer op het nationaal en internationaal vlak versneld en bijgedragen tot de economische ontwikkeling van de stad.

De plotse afname van het aantal industrieën in Brussel in de tweede helft van de XX<sup>ste</sup> eeuw heeft deze centrumwijken zeer zwaar getroffen en heeft hun stadsweefsel sterk verzwakt. Het kanaalgebied vertoont vandaag dus een heterogene stadsstructuur, met ook heel wat braakliggende industrieterreinen en verlaten gebouwen. Tevens zijn er ernstige sociaaleconomische moeilijkheden die zich uiten doorheen de dichte en jonge bevolking die voortkomt uit de immigratie; doorheen de hoge werkloosheidsgraad en de lage scholingsgraad; doorheen het verouderd woningbestand; doorheen de grote behoeften aan collectieve voorzieningen en het gebrek aan groene ruimten.

De concentratie van deze moeilijkheden maakt van de kanaalzone een echte sociologische en stedelijke breuklijn. Bovendien zien heel wat Brusselaars het kanaal als een grens die de gewestelijke sociaal-ruimtelijke tweedeling belichaamt en die zoals men gewoonlijk zegt een “arme halve maan” rondom de vijfhoek aftekent.

Niettemin biedt dit gebied heel wat herinvesteringsmogelijkheden, evenals een stadslandschap en een architecturaal landschap dat moet worden heropgevoerd. Talrijke vrije ruimten moeten een nieuwe bestemming krijgen en openbare ruimten moeten worden geherstructureerd. Het gebied geeft het Gewest dus de mogelijkheid om zijn stadsweefsel weer aan te halen, door een hoofdas voor de toekomst ervan te worden.

In dit artikel zullen u een aantal openbare beleidsvoeringen worden uiteengezet, die een impact hebben op dit gebied en die helpen om de toekomst ervan te bepalen.

- De Kanaalzone strekt zich uit over ongeveer **2850 hectaren**<sup>(1)</sup>; hetzij meer dan **9% van het gewestelijk grondgebied**;
- Het telt meer dan **160.000 inwoners**, hetzij meer dan **15% van de Brusselse bevolking**;
- De zone bevindt zich op het grondgebied van **7 Brusselse gemeenten**: Anderlecht; Brussel; Vorst; Koekelberg; Sint-Jans-Molenbeek; Sint-Gillis en Schaarbeek.
- Ze strekt zich uit over **14 kilometer** van het zuiden naar het noorden van het Gewest.

Bron ADT-ATO/Reporters

Sinds een twintigtal jaar worden er heel wat overheidsmiddelen in het kader van stedelijke renovatieprogramma's geïnvesteerd. Verschillende openbare actoren hebben in dit stadsdeel initiatieven genomen: wijkcontracten gefinancierd door het Gewest, bepaalde infrastructuren met de steun van Beliris, woningen gebouwd door citydev.brussels, projecten ondersteund door de Europese structuurfondsen, ...

Ook grote stadsprojecten met een gewestelijke dimensie hebben er zich gevestigd: de site van de Slachthuizen, het Weststation, Tour en Taxis, Schaarbeek-Vorming en de Haven van Brussel.

Deze positieve impulsen wekken de belangstelling op van privé-investeerders, die sinds enkele jaren het fenomeen van stedelijk transformatie van de wijken langs het kanaal overnemen en versterken. Het is dus voor het Gewest van cruciaal belang om een duidelijke, geïntegreerde en gedeelde visie op ruimtelijke ordening te ontwik-

kelen. Deze moet absoluut rekening houden met de doelstellingen van het Gewestelijk Plan voor Duurzame Ontwikkeling (GPDO): het behoud van de stedelijke economische activiteiten in dit gebied waarborgen en terzelfder tijd ervoor zorgen dat deze beter in de andere stedelijke, met name residentiële functies worden geïntegreerd.

Een noodzakelijke toekomstvisie voor het kanaalgebied is dus een fundamentele uitdaging voor de ontwikkeling van het Brussels Gewest. De organisatie op 29 en 30 april jongstleden van de “Canal Days 2014” die volledig aan deze zone werden gewijd, toont aan dat deze uitdaging voor het Gewest belangrijk en actueel is. Dit colloquium dat door het Agentschap voor Territoriale Ontwikkeling voor het Brussels Hoofdstedelijk Gewest werd georganiseerd, telde ongeveer 400 deelnemers, waaronder de Voorzitter van het Comité van de Regio's van de Europese Unie en 4 Brusselse gewestelijke Ministers. De veranderingen, troeven en lopende projecten in dit gebied kwamen aan bod tijdens deze twee werkdagen, die de Heer Chemetoff, architect van het Kanaalplan, eveneens de gelegenheid gaven om een stand van zaken van het project op te maken.

(1) Volgens de definitie die het Kanaalplan ervan geeft. De gegevens komen van het ADT-ATO.





## Het Kanaalplan

### Voorgeschiedenis

De snelle ontwikkelingen die zich in het kanaalgebied voordoen, tonen het enorme potentieel ervan aan; er is echter nog geen gezamenlijk project. Om die reden heeft het Gewest zich van een Masterplan willen voorzien en heeft het op 19 juli 2011 een aankondiging van de opdracht met Europese bekendmaking met het oog op de opstelling van een "Masterplan voor het kanaalgebied in het Brussels Hoofdstedelijk Gewest" gepubliceerd.

De doelstellingen van dit Masterplan bestaan erin om een structurerende stedenbouwwis te bieden, ter ondersteuning en ter aanvulling van de bestaande initiatieven die op korte, middellange en lange termijn de coherentie kan verzekeren van de zowel openbare als private acties die in de kanaalzone worden gevoerd. Deze ambitieuze visie zal het aldus toelaten om een antwoord te geven op de grote uitdagingen waarvoor het Gewest staat:

1. De bevolkingstoename;
2. De economie ten dienste van de Brusselaars;
3. De verbetering van het leefmilieu;
4. De bestrijding van de dualisatie van de stad;
5. De internationalisatie van Brussel.

Ingevolge de projectaanvraag heeft het Gewest 17 kandidaturen ontvangen, waarvan er 3 werden geselecteerd: deze van de "groupement **Alexandre Chemetoff & Associés**" (Alexandre Chemetoff & Associés, Idea Consult en Ecorem); XDGA (Xaveer De Geyter Architecten, Michel Desvignes landschapsarchitect, Tritel en professor Eric Corijn); **Kanal Kanalisator** (DeZwarteHond, Studio UC, Lola, Movares, Michiel Dehaene en Sofie Vermeulen). De drie geselecteerde teams hebben de eer gehad om in juli 2012 hun project voor te stellen. De keuze van het Gewest ging uiteindelijk naar het team van Alexandre Chemetoff & associés.

### Het project

Het Kanaalplan streeft ernaar om de zone van de Zennevallei en het kanaal om te vormen, om deze aangenaam en verscheiden te maken, maar om terzelfder tijd trouw te blijven aan haar eigen kwaliteiten. Het plan baseert zich op een methode, een benadering en een filosofie.

#### • Een methode : het Domein

De voorgestelde methode streeft ernaar om een Gewestelijk Domein uit te vinden en te creëren, met name een geheel van plaatsen samengesteld uit openbare terreinen of terreinen van collectief belang waarop het Gewest kan handelen. Dit domein omvat niet het volledige gebied, maar vormt een netwerk waardoor het Gewest op het vlak van de omvorming ervan zal kunnen optreden. Het kanaalgebied zal aldus het cement worden dat de projecten samenhoudt die door verschillende bouwheren en operatoren worden uitgevoerd.

Het Gewestelijk Domein is een ruimtelijk netwerk van 313 hectaren verspreid over het hele kanaalgebied en hoofdzakelijk in beheer van de overheid. Het Gewest kan er dus het vastgoed inzetten als hefboom voor zijn beleid.

#### • Een benadering: het Prospectief cartografie-atelier

Voor de inrichting van het stedelijk grondgebied berust het Kanaalplan op de cartografie. De kaart is immers een democratisch instrument dat iedereen gelijkwaardige informatie verschaft en dat het toelaat om op basis van concrete situaties een kritisch standpunt te ontwikkelen en om alternatieve programma's uit te werken. De kaart is een prospectief instrument om het Kanaalplan op te

stellen en om een nieuwe esthetiek te ondersteunen.

#### • Een filosofie: de Projectstedenbouw

Om een ambitieus project uit te denken, moet men noodzakelijkerwijs voorbeeldsituaties kiezen die het zullen toelaten om de stad om te vormen. Deze concrete situaties zijn verbonden met het kanaal en vormen bruggen bij de doortocht doorheen het Brussels Hoofdstedelijk Gewest.

### De Workshops en de 48 u. van het Kanaal

De kaarten die werden opgesteld om het Gewestelijk Domein vast te leggen, werden van commentaar en kritiek voorzien tijdens workshops waaraan de belangrijkste actoren deelnamen die bij de inrichting van de zone zijn betrokken. Deze zittingen onder leiding van een vertegenwoordiger van de Minister-President, die werd bijgestaan door een stedenbouwkundig deskundige, hebben het ATO, de gewestelijke diensten, alsook andere partijen zoals de MIVB, de Haven van Brussel en Citydev bijeengebracht.

In juli 2013 heeft het kantoor van Alexandre Chemetoff een sessie van 48 u. rondom de kaart van het Domein georganiseerd. De partners van het project en de voornaamste gesprekspartners hebben hieraan deelgenomen. De deelnemers konden interageren met de kaart door er vrijuit op te tekenen. Tijdens deze ontmoeting werden besprekingen gevoerd, werd het project gewijzigd en werden de eerste besluiten getrokken van het werk dat samen met betrokken partijen werd verricht. De 48 u. werden afgesloten met een conferentie, tijdens dewelke het Gewest zich ertoe heeft verbonden om een domein te creëren en om het Kanaalplan voort te zetten, waarbij de nadruk op voorbeeldsites zal worden gelegd.

### De voorbeelden

Het Kanaalplan berust op voorbeeldsituaties binnen de kanaalzone. Ze drukken het idee uit om het Gewestelijk Domein te creëren op basis van welbepaalde plaatsen en laten het toe om dit de vorm van een territoriaal netwerk te geven. Deze situaties vertegenwoordigen de concrete tenuitvoerlegging van het Kanaalplan aan de hand van projecten die een weergave zijn van het gewestelijk stedenbouwkundig beleid; ze zijn als het ware het uitstalraam ervan.

Deze voorbeeldsituaties werden gekozen na het opstellen van een inventaris van de middelen die de aanwezige bakens van het domein bieden. Er zijn 6 types van middelen:

#### 1. Kanaal en haven

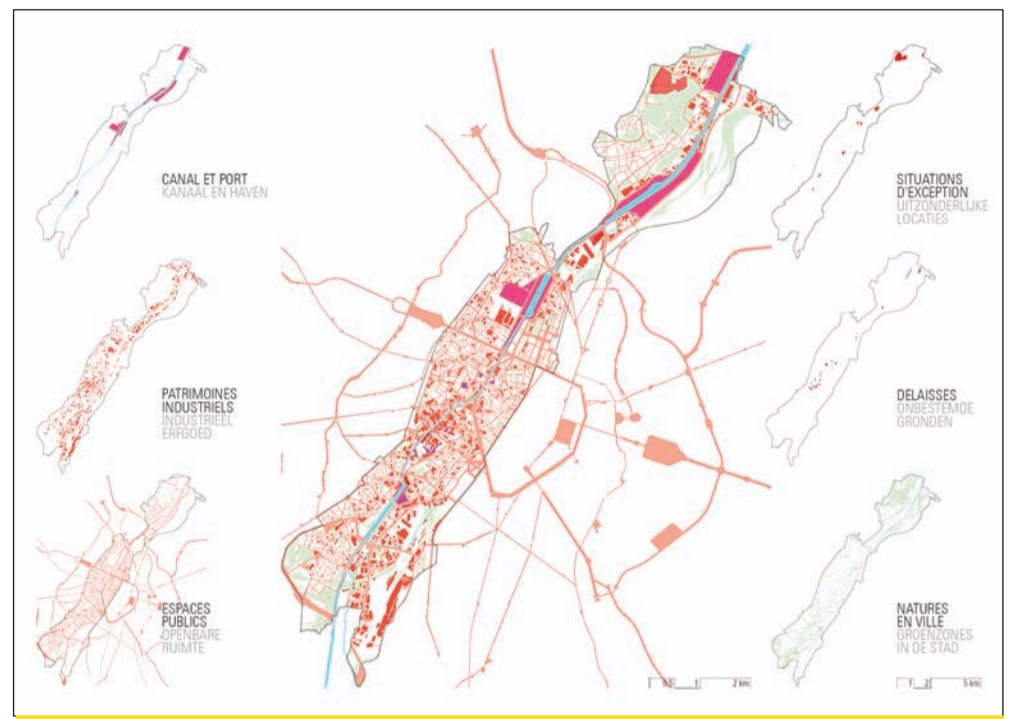
Het Kanaalplan beschouwt het kanaal en de haven niet als een grens, maar als een geheel van verbindings- en oversteekpunten, als gemeengoed. Het doel is om deze ruimte te bebouwen om zo te zorgen voor een vorm van stadsleven langs de waterkant en om een mix tot stand brengen tussen de havenactiviteiten en de andere stadsfuncties: wonen, sport, onderwijs, enz.

#### 2. Industrieel erfgoed

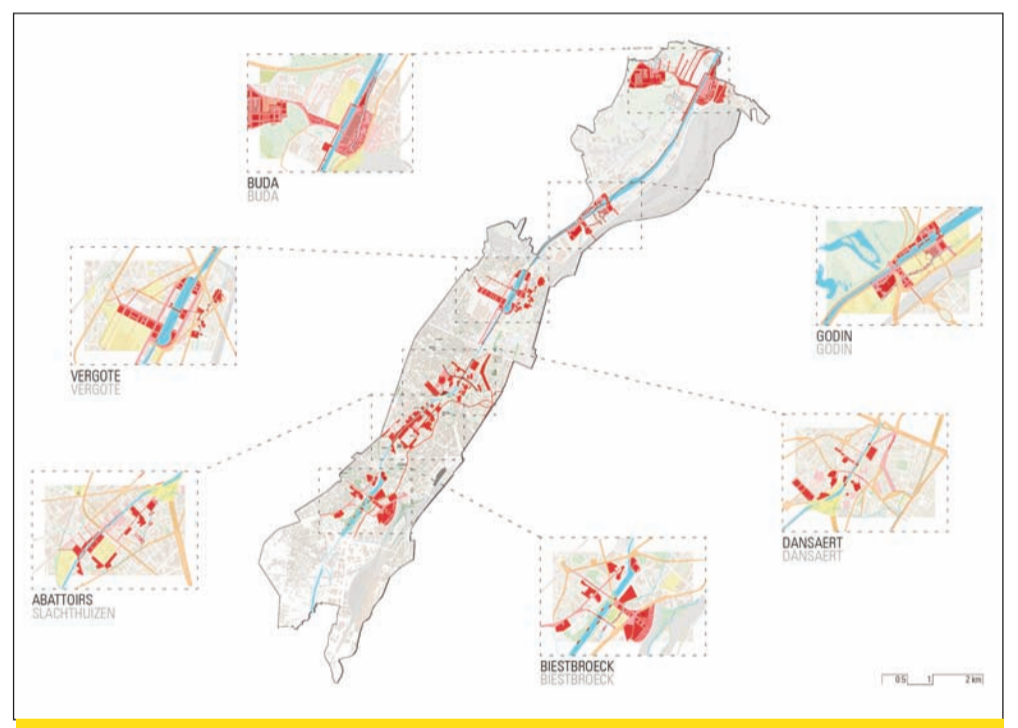
Men dient het belang van het Brussels industrieel erfgoed, dat gelijkmatig over het hele kanaalgebied is verspreid, op de voorgrond te plaatsen.

#### 3. Openbare ruimten

Het Kanaalplan wil de bestaande ruimten inrichten om deze beter te kunnen delen, en wil nieuwe ruimten aanleggen die plaats bieden voor programma's van algemeen nut. Aldus wil het de openbare ruimte uittekenen zoals deze er moet uitzien in de stad van morgen.



De middelen van het kanaalgebied, bron Chemetoff & associés



De voorbeelden, bron Chemetoff & associés

#### 4. Uitzonderlijke locaties

Men gaat op zoek naar de uitzonderlijke plekken en gaat na wat voor projecten er het best zouden aansluiten bij het door het Gewest gevoerde stadsbeleid.

#### 5. Verlaten terreinen

Het Kanaalplan brengt de verlaten en slecht benutte, maar bruikbare terreinen in kaart, die over het hoofd gezien worden doordat zij aan het zicht onttrokken zijn en denkt na over verschillende manieren om deze te gebruiken.

#### 6. Natuur in de stad

De klemtoon wordt gelegd op de loop van de Zenne om deze voor te stellen als levensader van het project "natuur in de stad".

De 6 voorbeelden die werden weerhouden, werden tijdens het "Canal days" colloquium op 29 april 2014 voorgesteld. Het gaat om de volgende situaties: Buda, Van Praet, Reders, Sainctelette, Birmingham en Biestebroek.

### De Canal days

Tijdens het door het ATO georganiseerde colloquium heeft de Minister-President van het Brussels Hoofdstedelijk Gewest herinnerd aan het belang van het Kanaalplan en heeft hij de basis gelegd voor een toekomstige unieke structuur die het overheidsbeleid in het kanaalgebied zal rationaliseren. Deze structuur zal de opdracht krijgen om het vastgoed in overheidsbeheer te mobiliseren om zo het door de Heer Chemetoff aanbevolen Gewestelijk Domein te creëren.

Bovendien heeft de Brusselse Regering aan het eind van de legislatuur enkele besluiten genomen om het Kanaalplan te operationaliseren, zoals de afbakening van een perimeter van gewestelijk belang, waarbinnen het Gewest de bevoegde instantie zou zijn voor het verlenen van alle vergunningen, alsook het invoeren van een labeling van de projecten die in deze perimeter worden ontwikkeld op basis van de principes van verdichting, functiemix en stedelijke integratie en de meerwaarde die ze het project van het Stadsgewest bieden.



## De EFRO-projecten

De EFRO-programma's (Europees Fonds voor Regionale Ontwikkeling), die werden ontwikkeld om de grote verschillen tussen de Europese Regio's te verkleinen, zijn een echte opportuniteit voor de wederopleving van Brussel.

De kanaalzone heeft een groot voordeel getrokken van de Europese structuurinvesteringen in het kader van de operationele programmering 2007-2013. De subsidieerbare zone van de EFRO-steun of de Prioritaire Interventiezone (PIZ) stemde immers bijna perfect overeen met de omtrek ervan, langs de oostelijke en westelijke kanaaloevers, van het noorden tot het zuiden van het Gewest.

De kanaalzone werd gekozen omwille van haar moeilijke sociaaleconomische situatie, maar ook omwille van haar talrijke troeven op het vlak van stadsontwikkeling: renovatiedynamiek, jonge en gevarieerde bevolking, beschikbare ruimten en redelijke vastgoedprijzen. Het effect van de grote investeringen in deze zone werd nog versterkt door de gewestelijke strategie die zich baseert op de territoriale concentratie van de middelen in de meest kansarme wijken van het centrum.

In totaal werd er tussen 2006 en 2013 160 miljoen euro in de zone geïnvesteerd. Europa en het Gewest hebben elk 58 miljoen euro bijgedragen, de rest werd door de gemeenten waarover de PIZ zich uitstrekt en door andere openbare of private instellingen gefinancierd.

De 4 krachtlijnen van de operationele programmering streefden ernaar om:

- de ontwikkeling en de creatie van economische activiteiten te ondersteunen;
- de instelling van een aan de economische en ecologische sectoren gelinkte stedelijke ontwikkelingspool te ondersteunen;
- de aantrekkingskracht en het imago van de zone te verbeteren;
- de aan tewerkstelling en opleiding gelinkte buurtinfrastructuren te versterken.

Tijdens het eerste jaar van de programmering werden er 34 projecten gekozen om de economie, tewerkstelling en opleiding te ondersteunen en om het leefklimaat van de Brusselse centrumwijken te verbeteren, met name 8 nieuwe crèches (300 plaatsen), 9 opleidingscentra en 6 projecten ter verbetering van het imago van de wijken. Met deze fondsen kon ook de opstart van 680 ondernemingen worden ondersteund, konden 4.000 jongeren voor het ondernemerschap worden gesensibiliseerd en kon er 21.400 m<sup>2</sup> ruimte worden vrijgemaakt om ondernemingen in de groeifase te ontvangen.

Eén van de door EFRO ondersteunde projecten is de Ecopool, toekomstige pool voor hertewerkstelling en uitstapraam voor afvalrecyclage in het Brussels Gewest. Meer details hierover vindt u terug in het interview met de Heer Fréma, coördinator van het project voor het Agentschap Net Brussel.

De projectaanvraag voor de nieuwe EFRO-programmering (2014-2020) werd begin mei uitgeschreven. De kandidaturen moeten vóór 25 juli 2014<sup>(2)</sup> zijn ingediend. Hoewel de subsidieerbare zone tot de door het GPDO vastgestelde ontwikkelingspolen werd uitgebreid, richt de betrokken perimeter zich nog altijd in de eerste plaats tot de kanaalzone.

## De ZEUS

In januari 2014<sup>(3)</sup> heeft het Brussels Parlement de ordonnantie houdende de creatie van een ZEUS (Zone van economische uitbouw in de stad) in het Brussels Hoofdstedelijk Gewest aangenomen. Dit project werd gedragen door de Minister van Economie en Tewerkstelling, Mevrouw Céline Fremault, en inspireert zich op de "Stedelijke vrijhandelszones" die sinds een vijftiental jaar in Frankrijk werden ingesteld. De steunvoorziening van de ZEUS zal vanaf de publicatie van de uitvoeringsbesluiten van de Brusselse Regering operationeel zijn.

De ZEUS wordt gedefinieerd als de zone die onder ernstige sociaaleconomische ongelijkheden gebukt gaat of die op sociaaleconomisch gebied door zware structurele moeilijkheden getroffen is, en die voor bepaalde tijd de begunstigde is van een regeling van positieve discriminatie met het oog op haar sociaaleconomische heropleving.

Ze werd door de Regering op basis van 3 criteria afgebakend:

- Het werkloosheidscijfer in verhouding tot het gemiddelde van het Gewest;
- Het aandeel werklozen met een profiel van arbeider in verhouding tot het gemiddelde van het Gewest;
- Het gemiddeld inkomen per belastingaangifte in verhouding tot het gemiddelde van het Gewest.

Ze strekt zich uit over 7 gemeenten: Anderlecht, Brussel-Stad, Vorst, Molenbeek, Sint-Gillis, Sint-Joost en Schaarbeek, en sluit aan op het kanaalgebied (cf. onderstaande kaart).

De ordonnantie houdende de creatie van de ZEUS voegt een nieuw hoofdstuk toe aan de organieke ordonnantie van 13 december 2007 betreffende

de steun ter bevordering van de economische expansie, om zo 3 nieuwe maatregelen voor te stellen die rechtstreeks met tewerkstelling te maken hebben:

### 1. Verhoging van de steun voor algemene investeringen

De ondernemingen die zich in de ZEUS bevinden, zullen automatisch het maximumbedrag van de basissteun en van de aanvullende steunmaatregelen voor algemene investeringen ontvangen, op voorwaarde dat minstens 30% van hun personeel in de ZEUS woont waarin de investering wordt verricht.

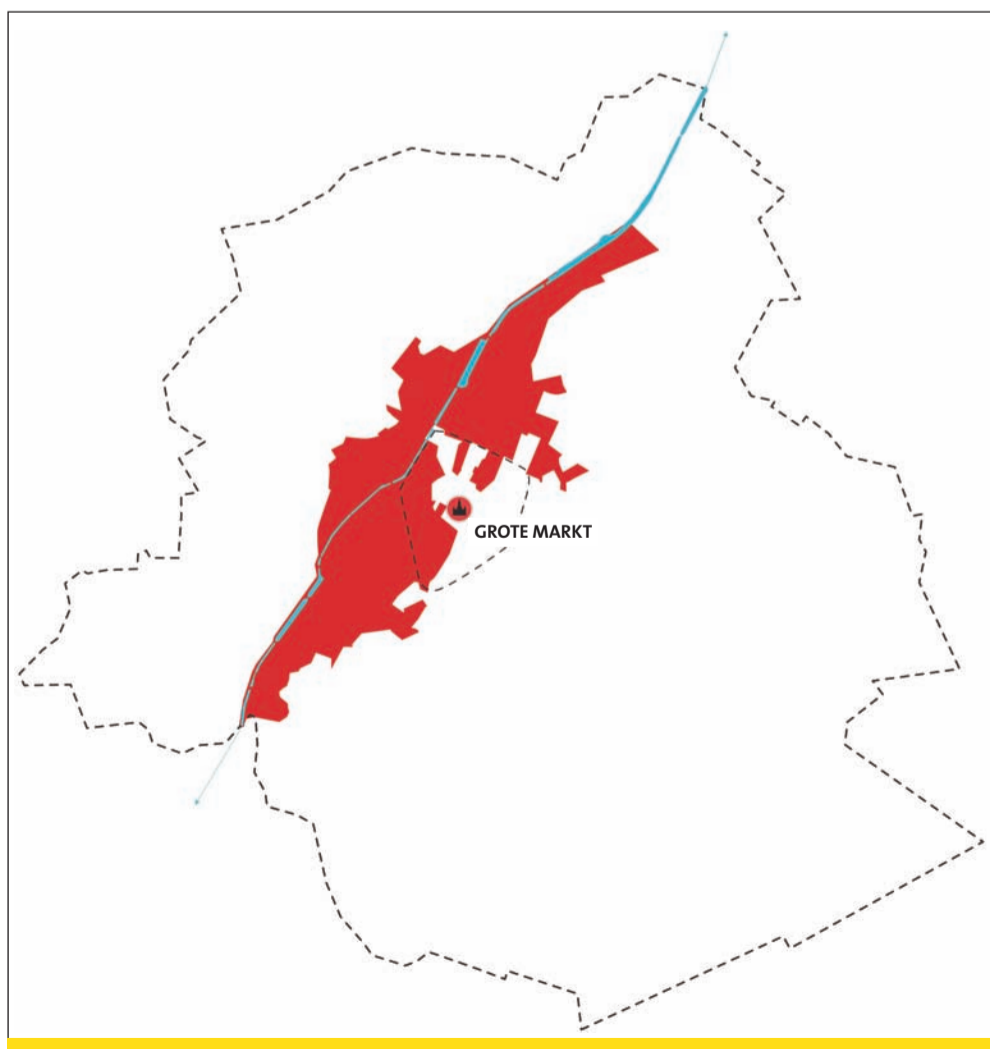
### 2. Creatie van steunmiddelen met betrekking tot de aanwerving

De ondernemingen met een bedrijfszetel in de ZEUS zullen een steun ontvangen die gelijkwaardig is aan 30% van de jaarlijkse bijdragen wanneer ze een werknemer aanwerven die sinds minstens 6 maanden in de ZEUS woont. Deze steun zal worden teruggebracht tot 15% van de jaarlijkse bijdragen van de werknemers voor het tweede jaar.

### 3. Creatie van steunmiddelen met betrekking tot de vestiging van ondernemingen

De onderneming met een bedrijfszetel in de ZEUS zal een steun kunnen ontvangen die evenredig is met het aantal vierkante meter dat in de zone wordt betrokken, op voorwaarde dat minstens 30% van haar personeel in de zone woont en dat de onderneming minstens 3 werknemers heeft. Om de steun te behouden, dient de onderneming deze voorwaarden te respecteren gedurende een periode van 3 jaar vanaf de datum van de toekenning van de steun.

Anderzijds dienen de ondernemingen die in het kader van deze voorziening van steun zouden genieten, zich voor hun aanwervingen prioritair tot Actiris te richten.



De Prioritaire Interventiezone van het EFRO OP 2007-2013, bron ADT-ATO



De ZEUS, bron ADT-ATO

(2) Op 15 mei 2014 hebben de sociale partners van de Economische en Sociale Raad een advies (2014-045-ESR) uitgebracht betreffende het Operationeel Programma Europese Structuurfondsen (ESF/EFRO) voor het Brussels Hoofdstedelijk Gewest.

(3) De sociale partners van de Economische en Sociale Raad voor het Brussels Hoofdstedelijk Gewest hebben zich uitgesproken over het ontwerp van ordonnantie dat hen op 13 maart 2013 werd voorgelegd doorheen een advies 2013-016 dat op 17 april 2013 werd uitgebracht.



## De OGSO

De OGSO werden bij besluit van de Brusselse Regering ingevoerd in het nieuw Gewestelijk Bestemmingsplan (GBP), dat antwoorden moet bieden op de bevolkingstoename die zich momenteel in het Gewest voordoet (tegen 2020 wordt een toename met meer dan 100.000 nieuwe inwoners verwacht) en dat terzelfder tijd meer mogelijkheden moet bieden om woningen in het Brussels Gewest te bouwen.

De OGSO zullen delen van het grondgebied vormen waarin de bedrijfs- en woonfunctie zullen moeten samengaan. Concreet zal het demografisch GBP de bestemming van ongeveer 100 hectaren Gebieden van Stedelijke Industrie, die momenteel gesloten zijn voor de woonfunctie, veranderen in gemengde gebieden. Op de kaart hiernaast staan de delen van het grondgebied waarop dit betrekking heeft. Het merendeel van deze gebieden bevindt zich in het kanaalgebied.

De invoering van de woonfunctie in deze industriegebieden heeft eveneens tot doel om de integratie van de ondernemingen in de stad te verbeteren en om bepaalde momenteel niet zo dichte braakliggende industrieterreinen een nieuwe bestemming te geven.

De in de OGSO toegelaten activiteiten zullen hoofdzakelijk productieactiviteiten en geïntegreerde diensten aan ondernemingen zijn voor een maximale oppervlakte van 2.000 m<sup>2</sup>, en

voorts handelszaken met een maximale omvang van 1.000 m<sup>2</sup>, groothandelszaken (maximaal 2.500 m<sup>2</sup>), gespecialiseerde groothandelszaken (maximaal 3.500 m<sup>2</sup>), huisvesting en uitrustingen.

Anderzijds is er een verplichte vermenging voorzien voor projecten van grote omvang met een vloeroppervlakte van meer dan 10.000 m<sup>2</sup>: daar zal men de woonfunctie moeten integreren. Op dezelfde wijze zullen de grote woonprojecten die zich in een OGSO zouden willen vestigen, verplicht een bepaalde hoeveelheid economische activiteiten moeten voorzien (bedrijven of winkels).

### Korte inhoud van het advies van de Raad inzake het ontwerp van gedeeltelijke wijziging van het GBP:

In dit advies waren de leden van de Raad onder meer van mening dat men een vermenging in de gewestelijke bodembestemming moest voorzien en hebben ze benadrukt dat deze vermenging door een evenwicht tussen de bestemming kan worden gewaarborgd. Ze hebben opgeroepen tot grote waakzaamheid bij de oprichting van de OGSO om te voorkomen dat deze gebieden minder functioneel zouden worden voor productie- en/of industriële activiteiten, waarvan er bepaalde noch een verdichting kunnen ondergaan, noch verenigbaar zijn met de woonfunctie.

## De duurzame wijkcontracten

Het wijkcontract is een actieplan dat beperkt is in tijd en ruimte. Het wordt afgesloten tussen het Gewest, de gemeente en de inwoners van een Brusselse wijk en legt een programma vast van interventies die met een welbepaalde begroting moeten worden verwezenlijkt.

De dynamiek van de wijkcontracten is ontstaan in het centrum van Brussel om een antwoord te bieden op de verslechtering van de leefomstandigheden van de inwoners. Het opzet ervan is om het leefklimaat van de kwetsbare gebieden te verbeteren en om de stad te herstellen door scherpe tussenkomsten van stedelijke omvang. Ze haalt haar kracht uit een geïntegreerde actie op lokale schaal en uit een participatief proces.

En de resultaten zijn gevolgd: in ongeveer twintig jaar heeft het stadsbeleid van het Gewest het toegelaten om meer dan 50 wijken nieuwe levenskracht te geven, 1.500 woningen en 90 voorzieningen te creëren en om de openbare ruimten van heel wat Brusselse wijken te renoveren. Naast de resultaten op het vlak van vastgoed, kon ook een sociale en participatieve dynamiek tot stand worden gebracht. Hierdoor kon het vertrouwen en het partnerschap tussen inwoners en overheidsinstanties worden hersteld.

### De milieudimensie

De afgelopen jaren heeft het stedelijk renovatiebeleid dat doorheen de wijkcontracten werd gevoerd, de dimensie van duurzaamheid van de wijken geïntegreerd door milieueisen te stellen. In elk programma moet men een aantal vereisten integreren

op het vlak van de energieprestaties van gebouwen, maar ook inzake de ontwikkeling van voorbeeldprojecten rond energiebesparing, het beheer van water en biodiversiteit, afvalbeheer, enz.

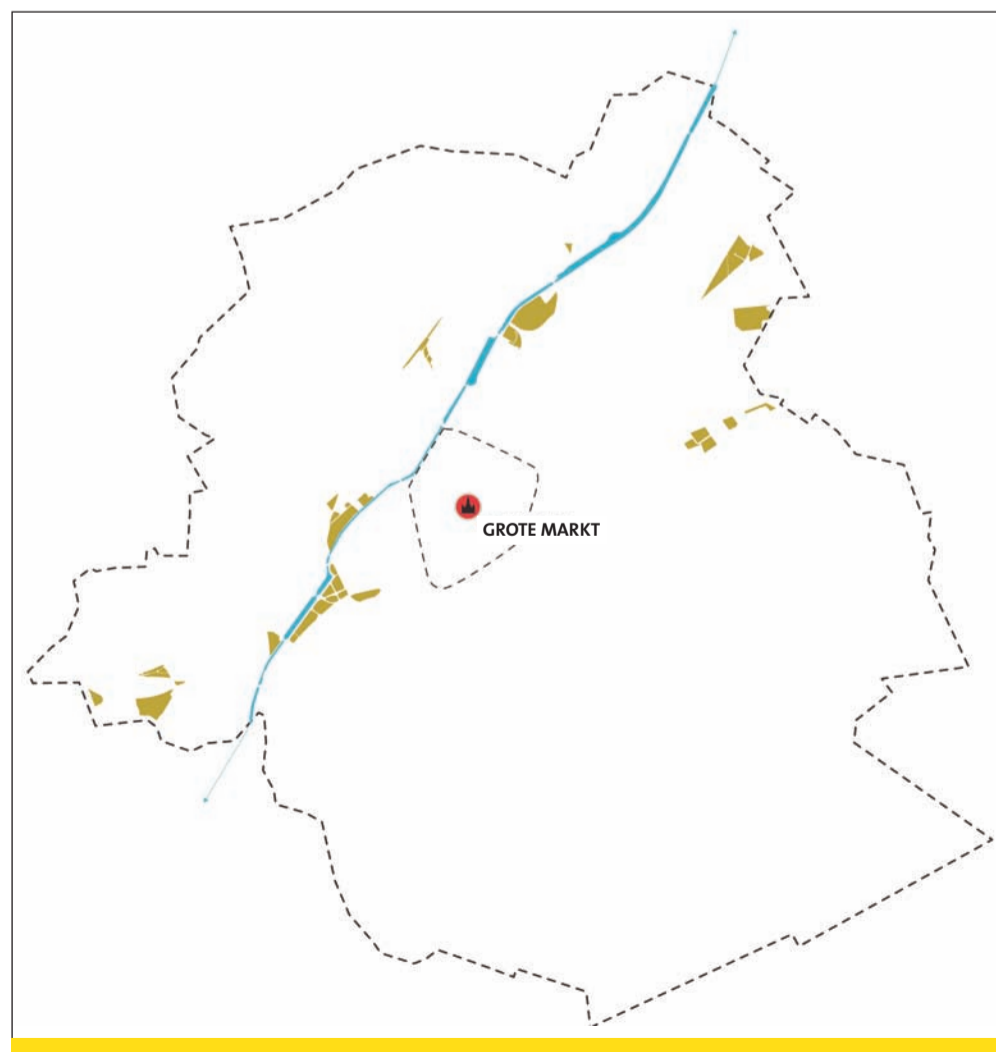
### De prioriteiten

In de geest van "versterking van de wijken" zijn de projecten die in het kader van de duurzame wijkcontracten worden uitgevoerd, voornamelijk gestructureerd om in te spelen op cruciale behoeften inzake het bouwen of renoveren van woningen, de heraanleg van openbare ruimten, de totstandkoming van buurtinfrastructuur, de verbetering van het leefmilieu en de versterking van het sociale leven binnen de wijken. Bovendien ondersteunen zij ook bepaalde economische of commerciële activiteiten.

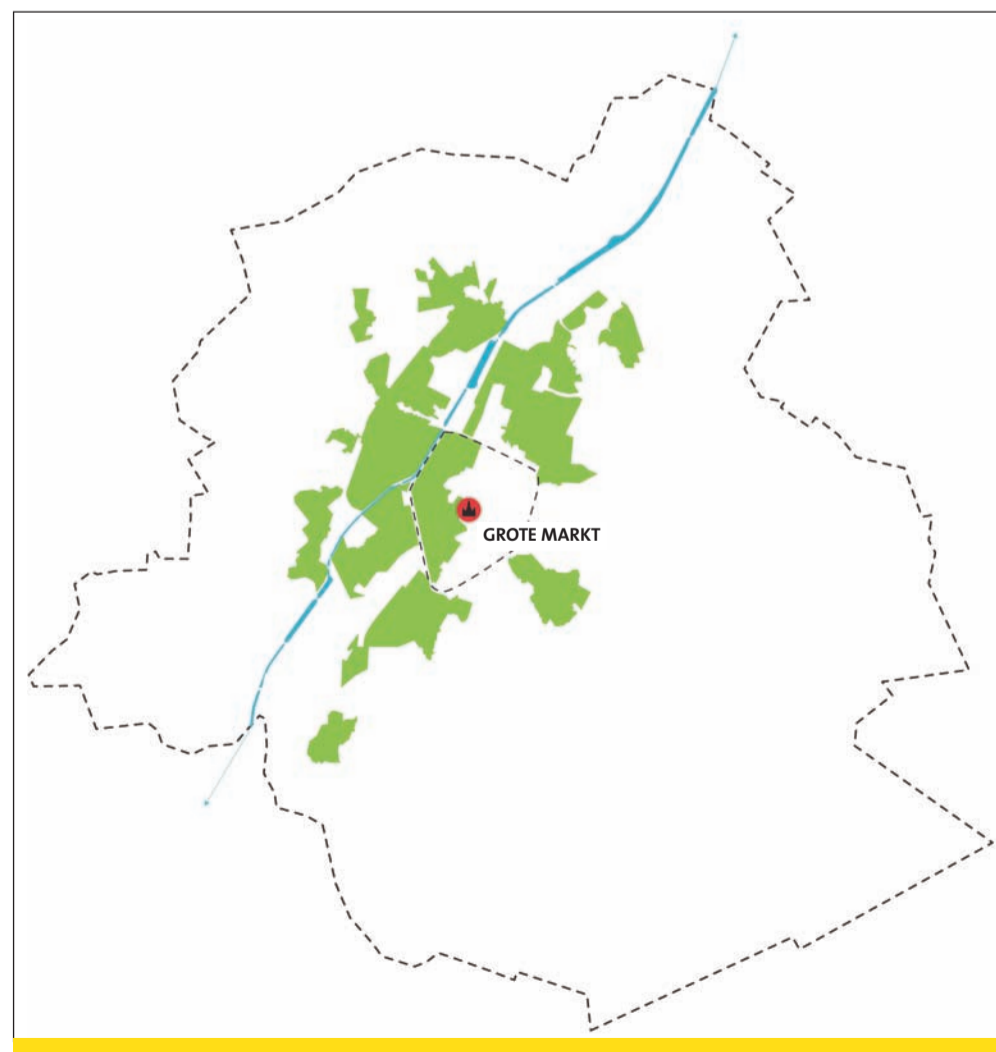
### Een participerend en sociaaleconomisch kader

Dankzij een participatievoorziening zijn de inwoners, de verenigingen en de gemeenten nauw bij de verschillende projecten betrokken. Vandaar ook de naam « contract ». Op sociaaleconomisch vlak worden verschillende acties ten gunste van jongeren en mensen met een beperking op touw gezet. Deze acties dragen bovendien ook bij tot de ontwikkeling van nieuwe milieuberoepen in met name de bouwsector, alsook tot de aanmoediging van de inschakelingsondernemingen.

Het broze stadswefsel van de kanaalzone waarop in de inleiding van dit dossier werd gewezen, verklaart de geografische spreiding van de duurzame wijkcontracten en de concentratie ervan in het kanaalgebied (cf. onderstaande kaart).



De ZEMU, bron ADT-ATO



De duurzame wijkcontracten, bron ADT-ATO

(4) De sociale partners van de Economische en Sociale Raad voor het Brussels Hoofdstedelijk Gewest hebben op 2 juli 2010 een advies geformuleerd inzake het besluit van de Brusselse Hoofdstedelijke Regering tot goedkeuring van het ontwerp van gedeeltelijke wijziging van het Gewestelijk Bestemmingsplan, in zijn advies 2012-033.



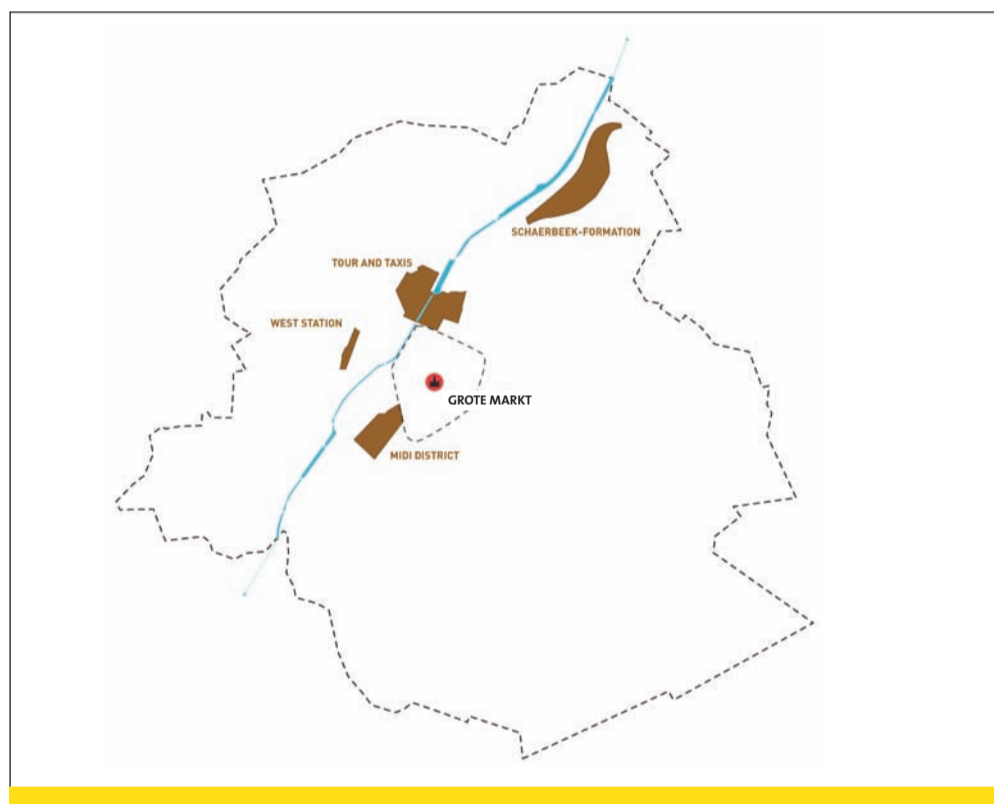
## De ontwikkelingspolen en de Haven van Brussel

In de kanaalzone bevinden er zich verschillende prioritaire ontwikkelingspolen: Tour en Taxis, Schaarbeek-Vorming, het Weststation en de Zuidwijk. Anderzijds is de Haven van Brussel die de logistieke en havenactiviteiten langs het kanaal beheert, één van de belangrijkste economische polen van het Brussels Hoofdstedelijk Gewest.

De Haven van Brussel beschikt immers over 5,5 kilometer kaden, 89 hectare terreinen, een containerterminal en opslagplaatsen. De haven kan zeeschepen tot 4.500 ton ontvangen en verwerkt 24 miljoen ton goederen per jaar, waarvan één derde via de waterweg wordt vervoerd. Deze in-

drukwekkende hoeveelheid maakt van de Brusselse zeehaven de zesde grootste binnenhaven van Europa. Bovendien zijn er in de havengebieden ook ongeveer 360 ondernemingen gevestigd, die goed zijn voor ongeveer 12.000 banen.

De Haven van Brussel is niet alleen een belangrijke speler op het sociaaleconomisch vlak, maar vormt eveneens een strategische ontwikkelingsas voor het Gewest in termen van leefmilieu en mobiliteit, gezien de 7 miljoen ton goederen die jaarlijks via de waterweg worden vervoerd, voorkomen dat ongeveer 670.000 vrachtwagens de stad moeten binnenrijden, wat een besparing van 100.000 ton CO<sub>2</sub> oplevert. In de toekomst zou de Haven nog beter kunnen doen dankzij het project van de Ro-Ro-terminal (Roll-on Roll-off) voor de export van tweedehandse voertuigen via de waterweg.



De ontwikkelingspolen, Bron ADT-ATO

## BESLUIT

De gelijkgerichtheid van het gewestelijk overheidsbeleid en de privé-investeringen heeft van het kanaalgebied een centrale plaats van belang in de ontwikkeling van het Brussels Hoofdstedelijk Gewest gemaakt. De nog nooit vertoonde overvloed aan beleidsvoeringen waarop we doorheen dit artikel gedetailleerd zijn ingegaan, toont aan dat de gewestelijke instanties de strijd willen aangaan met de talrijke moeilijkheden die er zich stellen.

De organisatie van het Canal Days-colloquium in april jongstleden heeft de dynamiek die zich van de kanaalzone meester heeft gemaakt een concrete vorm gegeven en heeft de deelnemers objectieve redenen gegeven om een meer harmonieuze groei tegemoet te zien, dankzij het structurerend kader dat het Kanaalplan biedt. Voortaan mogen de Brusselaars de hoop koesteren dat de centrumwijken zich zullen ontwikkelen en zullen bijdragen tot de economische en culturele ontbolstering van de Stad.

Ook de overheidsinstanties delen de hoop dat de culturele aantrekkingskracht van het Gewest de Brusselse economie omhoog zal trekken. Het streven om het imago van Brussel doorheen met name een stedelijk promotiebeleid en instrumenten voor city-marketing te versterken, komt

immers in het GPDO sterk tot uiting. En in werkelijkheid zijn de versterking van de aantrekkingskracht van Brussel en de verbetering van de leefomstandigheden van zijn inwoners twee complementaire werkterreinen.

De debatten tijdens het Canal Days-colloquium hebben echter het spanningsveld tussen de beide visies op cultuur blootgelegd: de ene die eerder als "commercieel" wordt beschouwd en de andere die meer verankerd is in het dagelijks leven van de wijken en in de sociale binding. Ook in Brussel bestaat er zo een spanningsveld. Onder bepaalde voorwaarden is de complementariteit tussen deze visies perfect denkbaar: de voorrang geven aan een economische ontwikkeling die op het lokale terrein is verankerd, een sociaal innovatiebeleid uitdenken waarmee de meerwaarde kan worden verdeeld en het stedelijk renovatiebeleid gepaard laten gaan met sociale en educatieve acties om de polarisatie in het Gewest te bestrijden.

De standpunten die de Brusselse besluitvormers hebben uitgedrukt, tonen echter aan dat ze zich ten volle bewust zijn van deze uitdagingen die een voorwaarde vormen voor de harmonieuze ontwikkeling van de kanaalzone. Dankzij de overvloed aan zowel openbare als private initiatieven zal het kanaalgebied bijgevolg een hoofdrol spelen voor de toekomst van het Brussels Hoofdstedelijk Gewest worden.



## HET PROJECT ECOPOOL

### ONTMOETING MET DE HEER YVES FRÉMAL



Frémal volgde een opleiding tot landbouwingenieur en milieuadviseur. Hij staat in voor het beheer van de projecten van het agentschap Net Brussel en is coördinator van het project Ecopool. Jérôme Noël heeft hem ontmoet voor het Tijdschrift van de Raad.

#### De Raad: Hoe is het project Ecopool ontstaan?

**Yves Frémal:** Dit project is ontstaan na de - met onze partners van de sociale economie gedeelde - vaststelling dat een aantal omvangrijke voorwerpen, die worden ingezameld door Net Brussel, kunnen worden gerecycleerd of opnieuw zouden kunnen worden gebruikt. Dit afval wordt vandaag vernietigd of verbrand, want we beschikken niet over de mogelijkheid om het aan een specifieke behandeling te onderwerpen of om het te herwaarderen. We zijn vertrokken van de vaststelling dat we beschikken over een potentieel via inzamelingen, maar dat er een tussenliggende fase ontbreekt, met name deze van de recyclage en het hergebruik van voorwerpen.

Samen met verschillende partners hebben wij in het kader van de EFRO-programmering 2007-2013 een dossier ingediend, dat werd aanvaard. Hierna moest een gebouw worden gevonden voor de activiteiten van hergebruik. Dit gebouw moest zich in de prioritaire interventiezone (PIZ) bevinden. Eerst wilden we ons in Vorst vestigen, maar uiteindelijk werd de site van de oude fabriek "Delta Extinguishers" in Anderlecht weerhouden. Deze site bevindt zich langs het kanaal, recht over de slachthuizen van Anderlecht<sup>(5)</sup>, net naast het metrostation Delacroix. Het is een vrij oud gebouw dat echter delen heeft die vanuit architecturaal oogpunt interessant waren om in het kader van het EFRO-project te worden bewaard.

#### De Raad: Waarom hebt u voor deze site gekozen?

**Yves Frémal:** De keuze voor deze plaats in de kanaalzone werd ons ingegeven door de potentiële EFRO-investeringszone, maar eveneens door de voordelen van de site zelf. We zijn ervan uitgegaan dat we ter plaatse gebruikers zouden vinden voor onze producten, evenals een publiek dat belang-

stelling toont voor hergebruik. Ecopool zal de wijk ontsluiten en een nieuw elan geven. Het project zal de wijk bovendien verfraaien, want een aantal vervallen gebouwen zullen worden afgebroken en andere gebouwen opgetrokken. Ook de nabijheid van het metrostation heeft een rol gespeeld.

Bovendien zullen we over de site van boven naar onder een loopbrug installeren. Dit zal het didactisch aspect van het centrum vormen: het komt erop aan om deze plaats tot een uitstalraam van de recyclage in Brussel te maken en om het bezoek aan de site door groepen en scholen mogelijk te maken. De aanleg van de site zal hierop worden afgestemd. Doel is om een verbinding tussen het hoger en lager gedeelte van het kanaal te creëren, zodat de omwonenden deze tijdens de openingsuren van de site zouden kunnen gebruiken. Deze loopbrug zal een fysieke toegang tot de activiteiten op de site, maar eveneens een overzicht van alle activiteiten bieden. Elke hal zal worden doorkruist en aan de bezoekers een zicht op de site over het hele traject bieden. Ook komt er een cafetaria voor het personeel dat op termijn ook toegankelijk zal zijn voor de bewoners van de wijk.

Het project Ecopool was er vóór het Kanaalplan en we hadden onze architectuuroopdracht al ondertekend toen het werd toegewezen aan de heer Chemetoff. Het schakelt zich heel goed in vanuit een stedelijk oogpunt. De loopbrug zal immers opnieuw delen van de wijk met elkaar verbinden. De architecten hebben de stedelijke kwaliteit van de site willen verbeteren door langs de straatkant een nieuw gebouw op te trekken en door ruimte vrij te maken ter hoogte van de trottoirs en straten. Aan de andere kant komt het project Abatan. Het project zal aldus verschillende doelstellingen verwezenlijken.

Er is echter niet voorzien dat we het kanaal zullen gebruiken. Onze activiteit vereist dit niet en de geringe breedte van het kanaal laat op deze plaats geen scheepvaartvervoer toe.



(5) Tussen het nr. 102 van de Birminghamstraat en het nr. 55 van de Demetskaai.



**De Raad: Welke activiteiten zullen er op de site worden ontwikkeld?**

**Yves Frémal:** Ecopool zal verschillende projecten omvatten die zich op de site zullen ontwikkelen. Sommige projecten lopen al.

De onderneming CF2D heeft zich als eerste op de site gevestigd. Zij is actief op het vlak van de recyclage van computermateriaal.

Er zijn ook twee andere activiteiten van start gegaan. De eerste past in het kader van het project "grondstoffen", dat het centraal project van Ecopool is en erin bestaat om de zogenaamde "grote witte voorwerpen" te recyclen, d.w.z. grote huishoudapparaten: wasmachines, droogkasten, enz. Hiervoor werken we samen met Spullenhulp die een gedeelte van de grondstoffen gebruiken die we hen bij Ecopool ter beschikking stellen. Zij gaan over tot een eerste selectie en tot de herstelling van wat ze herstelbaar achten. We beschikken nog niet over een analyse, maar men geeft aan dat de helft van de voorwerpen herstelbaar zou zijn, wat bijzonder bemoedigend is! Voorwerpen die in orde zijn, komen vandaag via hun bestaand netwerk terecht op de tweedehandsmarkt, maar zullen morgen te koop worden aangeboden in de showroom die bij Ecopool is voorzien.

De tweede activiteit waarmee een aanvang werd gemaakt, is deze van het bedrijf RELEGO, een cvba die actief is op het vlak van de recyclage van sloopafval. Er zijn heel wat sloop- en renovatiewerven in Brussel en vandaag wordt recycleerbaar materiaal veelal weggegooid. Het gaat hier om een aanzienlijk potentieel en de uitdaging van het project is een snelle rotatie van het ingezameld materiaal (deuren, planken, ijzerwerk). De beschikbare ruimte laat het immers niet toe om dit materiaal lang op te slaan.

Er is voorzien om een activiteit te vestigen voor de inzameling, recyclage en herstelling van materiaal voor printers, inktcartridges, zoals deze al in Charleroi bestaat. De onderneming Giga Services zal dit project, ecoTop genaamd, lanceren.

Een ander project betreft de inzameling van voedingsoliën bij horecazaken, om deze een tweede leven te geven. Het zal vooral gaan om inzameling en herverpakking. De oliën zullen immers niet ter plaatse worden gerecycleerd, maar aan een gespecialiseerd netwerk worden bezorgd. Retrieval et Group One zijn de partners die dit project zullen dragen.

Tot slot is er de onderneming van industriële vormgeving Design Point die zich ten dienste zal stellen van de partners op de site. Deze onderneming houdt zich bezig met recyclage. Ze verzamelt gebruikte gevelzeilen en productieresten in, die dan tot handtassen worden omgevormd. Tevens bouwt ze huisjes en toiletten voor festivalweides. Het komt erop aan om afval een tweede leven te geven en deze onderneming kan haar ervaring en kennis inzake productdesign aanreiken. Zo bezitten ze op het vlak van meubilair heel wat ervaring met restyling.

Wat de "inzameling van grondstoffen" betreft, hadden we het al over het project met Spullenhulp, maar zouden we nog andere, soortgelijke projecten willen opstarten. We hebben nog geen definitieve keuze inzake mogelijke dragers van projecten gemaakt. Het is te overwegen dat het Agentschap of één van zijn filialen voor andere soorten van recyclagemateriaal een project ontwikkelt. Onze rol beperkt zich vandaag tot de voorraad van de partners op de site die aan deze grondstoffen een nieuwe bestemming geven. Morgen zou het Agentschap zelf met een project van hergebruik kunnen starten, bijvoorbeeld voor grote voorwerpen of voor de valorisatie van ingezameld meubilair. Deze mogelijkheid zal later worden onderzocht, want een dergelijk project kan moeilijk worden overwogen alvorens de infrastructuur afgewerkt is.

**De Raad: Wat is het verband tussen het project en de sectoren tewerkstelling en opleiding?**

**Yves Frémal:** Momenteel verzorgen we enkel het aspect "inzamelingen" van het project. Onze partners zijn ondernemingen van de sociale economie die actief zijn op het gebied van de sociaalprofessionele inschakeling. Zij werken met name aan de tewerkstelling van laaggeschoolden. De opleiding van werknemers is bovendien een belangrijk aspect van Ecopool. Zo is de doelstelling van het bedrijf CF2D de opleiding van personeel op de site. Ze werken in dit verband samen met Actiris. Wat de « inzameling van grondstoffen » betreft, zullen we ter plaatse commercialiseringsverantwoordelijken opleiden die zullen instaan voor de identificatie van recycleerbare voorwerpen. Op de site zullen heel wat arbeidsplaatsen voor laaggeschoolden kunnen worden gecreëerd.

Op het niveau van het Agentschap geven we aan ons personeel een interne opleiding in "bewarende inzamelingen". Dit laat het toe om afval te



valoriseren dat kan worden hergebruikt. Sommige voorwerpen worden vandaag vernietigd, maar indien we deze morgen willen herstellen en opnieuw verkopen, dan zullen we deze in goede omstandigheden naar de site moeten brengen. We hebben al gespecialiseerde teams opgericht om recycleerbare "grote witte voorwerpen" in te zamelen. De inzameling moet op de gepaste manier gebeuren, en dit vereist een sensibilisering en opleiding van het personeel.

**De Raad: Hoe ver staat het project ?**

**Yves Frémal:** Wat de planning betreft, moeten de werkzaamheden voltooid zijn vóór het einde van 2015 indien we de EFRO-toelagen willen verkrijgen. We zouden graag hebben dat alle huurders zich tegen januari 2016 op de site zouden hebben gevestigd. De werkzaamheden zullen worden opgesplitst in verschillende fasen. Hierdoor zullen de activiteiten die al zijn gestart, kunnen worden voortgezet. We zullen eerst het lager gelegen gedeelte renoveren, en vervolgens het hoger gedeelte.

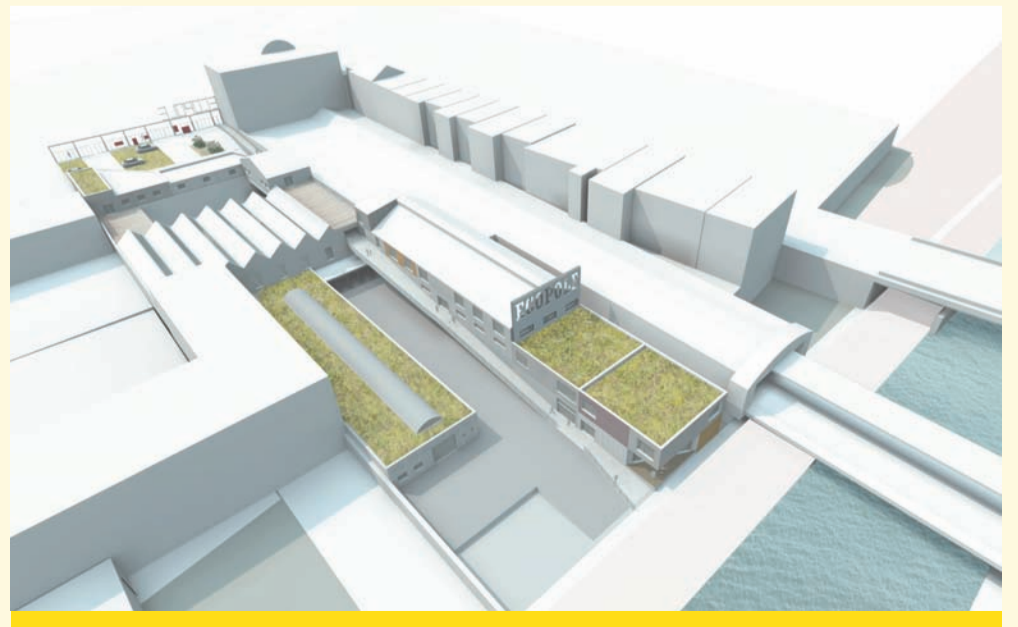
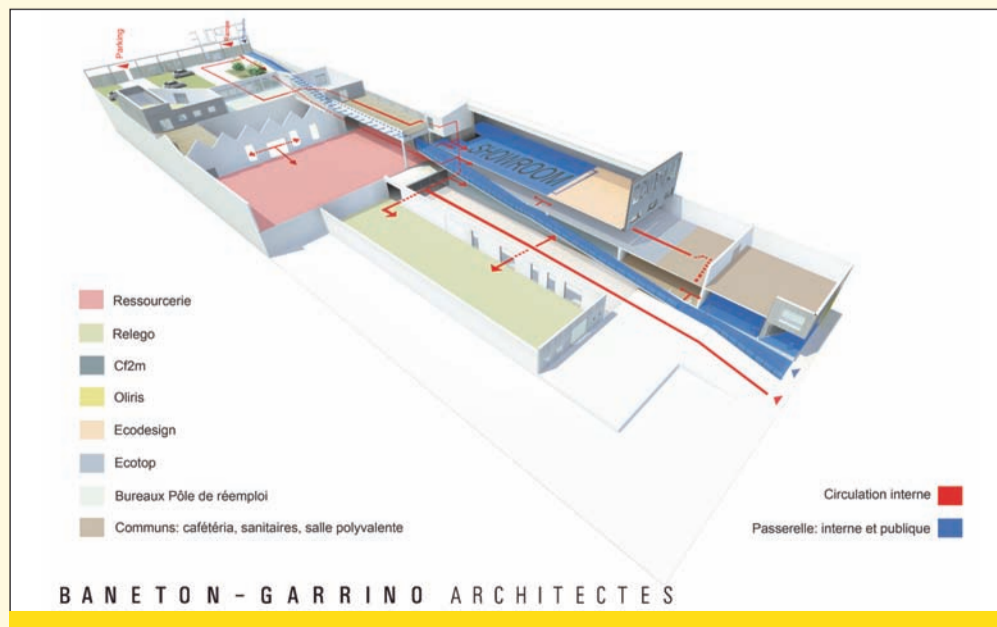
We hebben ons eerst en vooral toegelegd op renovatie, een vereiste voor de ontwikkeling van activiteiten op de site. De aankoop ervan heeft niet teveel gekost, maar we zijn tot de vaststelling gekomen dat de renovatiewerken zwaar zullen zijn, vooral omwille van de exemplarische renovatie-eisen die in het kader van het EFRO-programma

worden gesteld. Gelet op onze hoedanigheid van openbare operator zijn we bovendien aan procedures inzake overheidsopdrachten onderworpen. We hebben een architectuuropdracht moeten lanceren, een architect aanduiden, stedenbouwkundige vergunningen aanvragen, de onderzoeken moeten voeren en vervolgens - na akkoord - een opdracht voor de werken moeten lanceren die we zeer binnenkort zullen toewijzen.

Gelet op de omvang van de bedragen (ongeveer 5 miljoen euro) moesten we de goedkeuring krijgen van de Regering voor de toewijzing van de opdracht voor de werken. De Regering heeft al haar instemming betuigd met de vorige etappes. De grote renovatiewerf zal binnenkort van start gaan. Denken we maar aan de bodemsanering. Sommigen hebben kritiek geuit omdat het project niet zou vooruitgaan... We gaan wel degelijk vooruit, maar we moesten de procedures inzake bodemsanering doorlopen die door het BIM moeten worden goedgekeurd. In juni 2014 gaat de asbestverwijdering van start.

Wat belangrijk is, is de zekerheid die we vandaag hebben over het feit dat het project zal worden gevoerd overeenkomstig de beginfilosofie, dat Ecopool zal bestaan en dat het ondernemingen zal huisvesten die actief zijn op het vlak van het hergebruik van producten die via de afvalinzamelingen van het Agentschap ter beschikking worden gesteld.

*Het project Ecopool ontvangt een toelage van het operationeel programma EFRO 2007-2013 van het Brussels Hoofdstedelijk Gewest, in het kader van de doelstelling "Regionaal Concurrentievermogen en Werkgelegenheid" van het cohesiebeleid van de Europese Unie.*



## De adviezen van de Raad uitgebracht tussen 17 januari en 24 april 2014

### RUIMTELIJKE ORDENING

#### **A-2014-033-ESR van 10 maart 2014, bekrachtigd door de Plenaire vergadering van 20 maart 2014**

Regionalisering van de socio-economische vergunning en ontwikkeling van een gemengd handelskarakter in het Brussels Hoofdstedelijk Gewest : leidende principes van de Brusselse Hoofdstedelijke Regering betreffende de wijziging van het Brussels Wetboek van Ruimtelijke Ordening (BWRO), vastgelegd tijdens haar zitting van 20 februari 2014 ; ontwerp van besluit van de Brusselse Hoofdstedelijke Regering houdende wijziging van het besluit van 29 juni 1992 betreffende de overlegcommissies ; ontwerp van besluit van de Brusselse Hoofdstedelijke Regering houdende wijziging van het besluit van 12 december 2002 betreffende de aan een stedenbouwkundige vergunning onderworpen wijzigingen van gebruik.

#### **A-2014-031-ESR van 10 maart 2014, bekrachtigd door de Plenaire vergadering van 20 maart 2014**

BBP nr. 64 « Groeselenberg » van de gemeente Ukkel.

#### **A-2014-026-ESR van 20 februari 2014**

Besluit van de Brusselse Hoofdstedelijke Regering houdende wijziging van het besluit van 13 november 2008 tot bepaling van de handelingen en werken die vrijgesteld zijn van een stedenbouwkundige vergunning, van het advies van de gemachtigde ambtenaar, van de gemeente of van de Koninklijke Commissie voor Monumenten en Landschappen of van de medewerking van een architect - zendantennes voor telecommunicatie en technische installaties.

#### **A-2014-020-ESR van 20 februari 2014**

Gemeentelijk ontwikkelingsplan en milieueffectenrapport van de gemeente Anderlecht.

#### **A-2014-019-ESR van 20 februari 2014**

Ontwerp van Gewestelijk plan voor duurzame ontwikkeling (GPDO).

#### **A-2014-015-ESR van 20 februari 2014**

Besluit van de Brusselse Hoofdstedelijke Regering houdende wijziging van het besluit van de Regering van 13 november 2008 tot bepaling van de handelingen en werken die vrijgesteld zijn van een stedenbouwkundige vergunning, van het advies van de gemachtigde ambtenaar, van de gemeente of van de Koninklijke Commissie voor Monumenten en Landschappen of van de medewerking van een architect - buitenisolatie van gevels.

### ECONOMIE / WERKGELEGENHEID / FISCALITEIT

#### **A-2014-041-ESR van 2 april 2014, bekrachtigd door de Plenaire vergadering van 24 april 2014**

Ontwerp van besluit van de Brusselse Hoofdstedelijke Regering tot bepaling van de ontwikkelingszone van het Brussels Hoofdstedelijk Gewest en tot wijziging van het besluit van de Brusselse Hoofdstedelijke Regering van 26 juni 2008 betreffende de steun voor algemene investeringen.

#### **A-2014-037-ESR van 20 maart 2014**

Initiatiefadvies betreffende de werking van het systeem van de dienstencheques na regionalisering.

#### **A-2014-036-ESR van 18 maart 2014, bekrachtigd door de Plenaire vergadering van 20 maart 2014**

Voorontwerp van ordonnantie tot instemming met het aanhangsel van XX/XX/XXXX aan het samenwerkingsakkoord van 30 mei 2005 tussen de Federale Staat, het Vlaams Gewest, het Waals Gewest, het Brussels Hoofdstedelijk Gewest en de Duitstalige Gemeenschap betreffende de meerwaardeneconomie (Vijfde aanhangsel).

#### **A-2014-035-ESR van 20 maart 2014**

Ontwerpbesluit van de Brusselse Hoofdstedelijke Regering tot wijziging van het besluit van 8 maart 2012 houdende uitvoering van de ordonnantie van 27 november 2008 betreffende de ondersteuning van de "missions locales pour l'emploi" en van de lokale werkwinkels.

#### **A-2014-034-ESR van 10 maart 2014, bekrachtigd door de Plenaire vergadering van 20 maart 2014**

Voorontwerp van ordonnantie houdende instemming met het addendum van 4 oktober 2012 aan het samenwerkingsakkoord van 30 mei 2005 tussen de Federale Staat, het Vlaams Gewest, het Waals Gewest, het Brussels Hoofdstedelijk Gewest en de Duitstalige Gemeenschap betreffende de meerwaardeneconomie.

#### **A-2014-032-ESR van 10 maart 2014, bekrachtigd door de Plenaire vergadering van 20 maart 2014**

Voorontwerp van besluit tot wijziging van het besluit van 17 december 2009 tot vaststelling van de lijst van de risicoactiviteiten en voorontwerp van besluit betreffende de akten van familiale aard die worden uitgesloten uit de definitie van 'vervreemding van een zakelijk recht' in de zin van de ordonnantie van 5 maart 2009 betreffende het beheer en de sanering van verontreinigde bodems.

#### **A-2014-024-ESR van 20 februari 2014**

Voorontwerp van besluit houdende uitvoering van de ordonnantie van 26 april 2012 betreffende de sociale economie en de erkenning van inschakelingsondernemingen en plaatselijke initiatieven voor de ontwikkeling van de werkgelegenheid met het oog op de toekenning van toelagen.

#### **A-2014-017-ESR van 20 februari 2014**

Ontwerp van Operationeel Programma EFRO binnen het Brussels Hoofdstedelijk Gewest voor de programmering 2014-2020.

#### **A-2014-014-ESR van 20 februari 2014**

Economische expansie : Ontwerp van besluit van de BHR betreffende de steun bij aanwerving ten gunste van de verenigingen zonder winstoogmerk, de internationale verenigingen zonder winstoogmerk en de stichtingen actief op het vlak van de begeleiding van micro-, kleine en middelgrote ondernemingen ; Ontwerp van besluit van de BHR betreffende de steun voor omkadering en kennisoverdracht.

#### **A-2014-012-ESR van 10 februari 2014, bekrachtigd door de Plenaire vergadering van 20 februari 2014**

Voorontwerp van ordonnantie betreffende het beleid inzake beroepskrediet van het Brussels Hoofdstedelijk Gewest en de werking van het Participatiefonds.

### ONDERWIJS / OPLEIDING

#### **A-2014-022-ESR van 20 februari 2014**

Voorontwerp van samenwerkingsakkoord tussen het Brussels Hoofdstedelijk Gewest, de Franse Gemeenschap en de Franse Gemeenschapscommissie betreffende de uitrusting ter beschikking gesteld in het kader van de herwaardering van het kwalificerend onderwijs en de samenwerking tussen de Centra voor spitstechnologie, de Competentiecentra en de Beroepsreferentiecentra.

### LEEFMILIEU

#### **A-2014-042-ESR van 14 april 2014, bekrachtigd door de Plenaire vergadering van 24 april 2014**

Voorontwerp van besluit van de Brusselse Hoofdstedelijke Regering houdende uitvoering van de ordonnantie betreffende de co-existent van genetisch gemodificeerde teelten met gangbare en biologische teelten.

#### **A-2014-040-ESR van 11 april 2014**

Ontwerp van gewestelijk natuurplan voor Brussel.

#### **A-2014-027-ESR van 20 februari 2014**

Standpunten van de Economische en Sociale Raad voor het Brussels Hoofdstedelijk Gewest inzake governance met betrekking tot het nationale klimaatbeleid in het kader van de "transitie van België naar een koolstofarme maatschappij tegen 2050".

#### **A-2014-025-ESR van 20 februari 2014**

Voorontwerp van ordonnantie houdende instemming met de wijziging van het Protocol van Kyoto aangenomen in Doha op 8 december 2002.

### MOBILITEIT

#### **A-2014-038-ESR van 3 april 2014**

Voorontwerp van besluit van de Brusselse Hoofdstedelijke Regering tot omzetting van de Richtlijn 2012/45/EU van de Commissie van 3 december 2012 tot tweede aanpassing aan de wetenschappelijke en technische vooruitgang van de bijlagen bij Richtlijn 2008/68/EG van het Europees Parlement en de Raad betreffende het vervoer van gevaarlijke goederen over land.

#### **A-2014-023-ESR van 20 februari 2014**

Voorontwerp van besluit van de Brusselse Hoofdstedelijke Regering betreffende het voorbeeldgedrag van de overheden inzake vervoer en ter wijziging van het besluit van de Brusselse Hoofdstedelijke Regering van 7 april 2011 betreffende de bedrijfsvervoerplannen.

#### **A-2014-018-ESR van 10 maart 2014, bekrachtigd door de Plenaire vergadering van 20 maart 2014**

Initiatiefadvies betreffende de mobiliteit in het Brussels Hoofdstedelijk Gewest.

#### **A-2014-016-ESR van 20 februari 2014**

4 ontwerpen van uitvoeringsbesluiten betreffende de ordonnantie van 26 juli 2013 tot vaststelling van een kader inzake mobiliteitsplanning en tot wijziging van sommige bepalingen die een impact hebben op het vlak van mobiliteit.

### SOCIAAL

#### **A-2014-043-ESR van 24 april 2014**

Initiatiefadvies betreffende de regionalisatie van de begeleidingsprogramma's ter herinschakeling van de begunstigden van het leefloon en van de overeenkomstige sociale steun (art. 60 & 61).

#### **A-2014-029-ESR van 10 maart 2014, bekrachtigd door de Plenaire vergadering van 20 maart 2014**

Ontwerp van kader-samenwerkingsakkoord betreffende het intra-Franstalig overleg op het vlak van gezondheidszorg en bijstand aan personen en de gemeenschappelijke beginselen hieromtrent.

#### **A-2014-021-ESR van 20 februari 2014 (materie Franse gemeenschap)**

Criteria voor de rangschikking van projecten - Plan Cigogne III - luik 2.

### INTERNATIONALE VERDRAGEN

#### **A-2014-039-ESR van 3 april 2014**

Voorontwerp van ordonnantie houdende instemming met het Samenwerkingsakkoord van 4 december 2013 tussen de Federale Staat, het Vlaamse Gewest, Waalse Gewest en het Brussels Hoofdstedelijk Gewest betreffende de oprichting van een vergunningscoördinerend en faciliterend comité voor trans-Europese energie-infrastructuurprojecten, ter uitvoering van verordening (EU) nr. 347/2013.

#### **A-2014-030-ESR van 3 maart 2014, bekrachtigd door de Plenaire vergadering van 20 maart 2014**

Voorontwerp van ordonnantie houdende goedkeuring van het Samenwerkingsakkoord tussen de Federale Staat, de Vlaamse Gemeenschap, de Franse Gemeenschap, de Duitstalige Gemeenschap, het Vlaamse Gewest, het Waalse Gewest, het Brussels Hoofdstedelijk Gewest, de Franse Gemeenschapscommissie en de Gemeenschappelijke Gemeenschapscommissie betreffende de implementatie van de Richtlijn 2006/123/EG van het Europees Parlement en de Raad van 12 december 2006 betreffende de diensten op de interne markt.

#### **A-2014-028-ESR van 20 maart 2014**

Voorontwerpen van ordonnantie houdende instemming met Internationale Arbeidsovereenkomsten(\*): IAO nr. 128 (uitkeringen inzake invaliditeit, ouderdom en nagelaten betrekkingen); IAO nr. 156 (gelijke kansen en behandeling mannelijke en vrouwelijke werknemers); IAO nr. 159 (beroepsrevalidatie en werkgelegenheid personen met een handicap); IAO nr. 170 (veiligheid bij gebruik chemische producten); IAO nr. 184 (veiligheid en gezondheid in de landbouw); IAO nr. 189 (waardig werk huispersoneel).

#### **A-2014-013-ESR van 20 februari 2014**

Instemming met internationale verdragen - Wegvervoerovereenkomsten: (1) België-Moldavië (1996), (2) België-Marokko (1997), (3) België-Oekraïne (1997), (4) België-Macedonië (1998), (5) België-Georgië (2002), (6) België-Albanië (2006), (7) België-Kazachstan (2006), (8) België-Rusland (2007), (9) België-Kosovo (2010), (10) België-Montenegro (2010) en (11) België-Servië (2010).



# Focus Zesde Staatshervorming

## Initiatiefadvies van de Raad betreffende de werking van het systeem van de dienstencheques na regionalisering

Op 20 maart 2014 nam de Raad een initiatiefadvies aan over de, in het licht van de Zesde Staatshervorming, nakende overheveling van het stelsel van de dienstencheques aan het Brussels gewest. Dit advies was het resultaat van een intens werk binnen een door de Raad in het leven geroepen ad hoc-werkgroep. Dit advies drukt de algemene beleidslijnen en begeleidende maatregelen uit waarvan de Raad de vervulling noodzakelijk acht bij de ontplooiing van deze nieuwe gewestelijke bevoegdheid.

De Raad wijst vooraf op de vooraanstaande plaats die het stelsel van de dienstencheques doorheen de jaren heeft ingenomen op de arbeidsmarkt – voornamelijk gericht op de tewerkstelling van laaggeschoolde (vrouwelijke) werknemers – evenals in de economie – met de creatie van een nieuwe volwaardige sector. De stijgende populariteit van de dienstencheques heeft ertoe geleid dat in 2013 de kaap van de 33.000.000 gebruikte dienstencheques werd overschreden. De Raad merkt eveneens op dat de tewerkstelling van de werknemers in het dienstenchequestelsel een interregionale mobiliteit teweegbrengt die echter nog onvoldoende in kaart wordt gebracht.

Na de overheveling van deze bevoegdheid aan het Gewest, pleit de Raad voor het behoud van het stelsel van de dienstencheques. Daarbij dienen eveneens de risico's die het stelsel met zich meebrengt – onder meer op het vlak van het budget, de interregionale mobiliteit, de kwaliteit van de tewerkstelling en het toezicht – onder controle te worden gehouden. Op dit ogenblik, en rekening houdend met de begrotingsenveloppe overgedragen aan het Brussels gewest, acht de Raad een uitbreiding van de toegelaten activiteiten met dienstencheques niet aan de orde. Daarenboven meent hij dat de toegelaten activiteiten – in het bijzonder deze van het vervoer van personen met beperkte mobiliteit – op hun efficiëntie en effectiviteit moeten worden beoordeeld.

Het grootste belang wordt door de Raad gehecht aan de vastlegging van een minimale rentabiliteit voor de verschillende soorten van dienstenchequebedrijven, evenals aan het duurzaam karakter van de tewerkstelling. Daartoe moet de naleving van de geldende regelgeving worden gewaarborgd en dienen kwaliteitsnormen te worden uitgewerkt. De financieringsstructuur van het stelsel, meer bepaald de uitwisselingswaarde van

een dienstencheque, moet rekening houden met de evolutie van de kosten en de kwaliteitsnormen. De Raad is van oordeel dat gelijktijdig een breed en grondig denkproces moet worden gevoerd waarin de cumulatie van het stelsel van de dienstencheques met andere tewerkstellingsmaatregelen tegen het licht moet worden gehouden. In het geval van een behoud van de huidige cumulatie, vraagt de Raad om hieraan bepaalde omkaderingsvoorwaarden te koppelen.

De Raad brengt zijn initiatiefadvies van 21 november 2013 in herinnering, waarin hij pleitte voor een geïntegreerd beheer van alle bevoegdheden die naar Brussel overkomen in het kader van de Zesde Staatshervorming. Daartoe dient een Brussels globaal beheerscomité te worden opgericht, naar analogie met het beheerscomité van de sociale zekerheid.

Wat de opleidingsinitiatieven binnen de sector betreft, vraagt de Raad om het toekomstig gewestelijk opleidingsfonds dienstencheques toe-reikende middelen te verschaffen om tegemoet te komen aan de toenemende vraag naar opleidingen. Ook wijst hij op de complementariteit van de werkzaamheden van, enerzijds, het toekomstig

gewestelijk opleidingsfonds en, anderzijds, het sectoraal opleidingsfonds. De Regering moet streven naar een optimale coördinatie van de opdrachten van beide fondsen. Tenslotte is de Raad van oordeel dat de toekomstige adviescommissie van het gewestelijk opleidingsfonds moet worden ingericht bij Actiris.

De Raad meent dat de huidige erkenningsvoorwaarden moeten worden onderzocht op hun doeltreffendheid en doelmatigheid, en desgevallend moeten worden gewijzigd met het oog op de gunstige ontwikkeling van het systeem voor alle stakeholders.

De Raad pleit er bovendien voor dat de opdracht van de adviescommissie erkenningen dienstencheques, die eveneens wordt overgeheveld, zou worden toevertrouwd aan Actiris teneinde misbruiken te bestrijden. Tot slot benadrukt de Raad ook nog het belang van een versterking van de controles van de erkenningsvoorwaarden door de (gewestelijke) toezichtinstellingen en van een doeltreffende informatie-uitwisseling en samenwerking. Het integrale advies kan worden geraadpleegd op de website van de Raad.

## Voorziening artikelen 60 & 61

Op 24 april 2014 heeft de Economische en Sociale Raad voor het Brussels Hoofdstedelijk Gewest een initiatiefadvies uitgebracht over de regionalisering van de begeleidingsprogramma's ter herinschakeling van de begunstigden van het leefloon en van de overeenkomstige sociale steun (art. 60 & 61)<sup>(1)</sup>. Dit advies heeft tot doel, het denkproces van de ESRBHG over het beheer van de materies, die in het kader van de Zesde Staatshervorming worden geregionaliseerd, grondiger te voeren.

Teneinde het toekomstig beheer van de overgedragen materies zo goed mogelijk voor te bereiden, hebben de sociale partners verschillende denkpijlers bepaald. Deze kiezen voor een geïntegreerd en transversaal beheer van de voorzieningen art. 60 & 61 in het Brussels Hoofdstedelijk Gewest door alle actoren belast met het gewestelijk werkgelegenheidsbeleid hierbij te betrekken.

De ESRBHG is van oordeel dat de programma's art. 60 & 61 gemengde bevoegdheden zijn die terzelfder tijd vallen onder het federaal beleid voor sociale integratie en het gewestelijk tewerkstellingsbeleid.

Met het oog op de overname van deze bevoegdheid op het niveau van het Brussels Hoofdstedelijk Gewest heeft de ESRBHG de volgende drie hoofdelementen onderzocht:

• **Vereenvoudiging van de voorzieningen art. 60 & 61:** de sociale partners wensen een coherentie tussen de opdracht van sociale integratie die

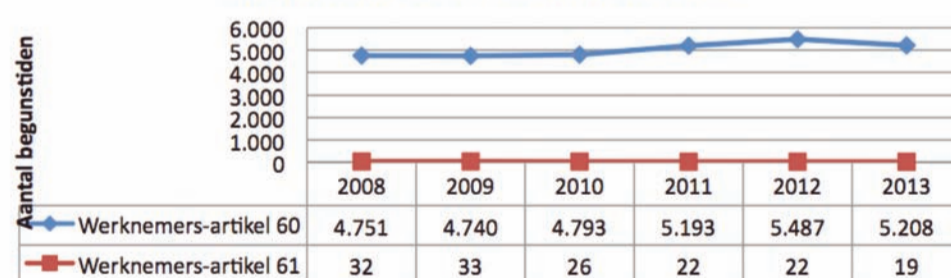
wordt verzekerd door de OCMW en het geregionaliseerd activeringsbeleid, evenals een aanzienlijke vereenvoudiging van hun administratief beheer. Hiertoe dringt zich een nauwe samenwerking op tussen de structuren belast met het tewerkstellingsbeleid en de OCMW.

• **Budgettaire consolidatie:** op basis van de beschikbare gegevens is de Raad van oordeel dat een gezond beheer van deze voorziening onmogelijk is zonder een doeltreffende beheersing van de financiële middelen. De aanzienlijke kloof tussen de gebruikssleutel (23%) en de PB-sleutel IPP (8,56%) kan immers problemen van financiële aard veroorzaken. Indien een gesloten enveloppe wordt vastgesteld voor deze materie, welnu dan moet de verdeling van de posten onder de 19 OCMW worden bepaald.

• **Oprichting van een ad hoc platform:** de ESRBHG stelt de oprichting voor van een ad hoc platform van de 19 OCMW, ACTIRIS, de minister van Tewerkstelling en de sociale partners. Dit platform zou vormen van partnerships moeten voorstellen tussen ACTIRIS en de 19 OCMW, de evaluatie ervan voor zijn rekening moeten nemen, waken over de coherentie van de tewerkstellingsprogramma's en de budgettaire opvolging verzekeren.

De sociale partners hebben in dit vooruitzicht zeven onlosmakelijk verbonden voorwaarden tot wetslagen bepaald voor een vereenvoudigde, geïntegreerde en doelmatige sturing van de voorzieningen van de artikelen 60 & 61 in het BHG.

### Evolutie van het aantal begunstigden van de artikelen 60 & 61 in het BHG



Bron: POD Maatschappelijke Integratie – Verwerking ESRBHG

### Kenmerken begunstigden artikelen 60 & 61 in het BHG

		2008	2009	2010	2011
Geslacht	Mannen	56%	56%	58%	59%
	Vrouwen	44%	44%	42%	41%
Leeftijd	18-24	9,8%	11,3%	11,1%	10,1%
	25-44	68,1%	66,4%	65,7%	66,5%
	45-64	22,1%	22,3%	23,3%	23,3%
Nationaliteit	Belgisch	39%	39%	38%	35%
	Buitenlander niet-EU	56%	54%	52%	55%
	Buitenlander EU	6%	7%	9%	10%

Bron: POD Maatschappelijke Integratie – Verwerking ESRBHG

# Focus de inter- en intraregionale mobiliteit

De mobiliteit in en rond het Brussels gewest is een belangrijk probleem dat elk jaar prangender wordt. Zij vormt dan ook een aanzienlijke uitdaging, zowel op gewestelijk als op interregionaal vlak. De Economische en Sociale Raad voor het Brussels Hoofdstedelijk Gewest (hierna genoemd "de Raad") heeft dit vraagstuk reeds meermaals en vanuit talrijke oogpunten behandeld, en hieraan een reeks adviezen gewijd die kunnen worden geraadpleegd op onze internetsite : [www.esr.irisnet.be](http://www.esr.irisnet.be).

De Raad heeft onlangs twee teksten aangenomen over mobiliteit. De eerste is een initiatiefadvies (zie de mobiliteit op gewestelijk vlak) en verstrekt een aantal voorstellen en aanbevelingen eigen aan de Brusselse sociale gesprekspartners. Het tweede document (zie de mobiliteit op interregionaal vlak) werd samen met de twee andere gewestelijke economische en sociale raden opgesteld in het kader van de Permanente conferentie. Deze tekst reikt verschillende denkpistes aan om de interregionale mobiliteit van de werknemers te verbeteren. De inhoud van beide documenten komt in dit artikel aan bod.

## Initiatiefadvies betreffende de mobiliteit in het Brussels Hoofdstedelijk Gewest

### De mobiliteit op gewestelijke schaal

Brussel wordt elke dag geconfronteerd met mobiliteitsproblemen met een niet te verwaarlozen impact op het sociaaleconomisch leven in de hoofdstad.

Uitgaande van deze vaststelling wilden de Brusselse sociale gesprekspartners hun visie van de mobiliteit en de denkpistes, die zij voorstellen voor een betere mobiliteit in het Gewest, delen in een initiatiefadvies<sup>(1)</sup>.

Het uitgangspunt van de gesprekken bestond erin, **de mobiliteit te definiëren als een middel en niet als een doel op zich**: verplaatsingen bieden immers op zich geen enkele reële toegevoegde waarde, in tegenstelling tot de activiteiten die door mobiliteit mogelijk worden gemaakt.

Vier sleutelementen geven structuur aan deze visie : duurzaamheid, coherentie, co-modaliteit en timing (korte en lange termijn).

De coherentie komt met name tot uitdrukking door het verband dat moet worden gelegd tussen het mobiliteitsbeleid en andere materies zoals ruimtelijke ordening, fiscaliteit, governance en technologieën. Het eerste luik van het advies behandelt de pistes die leiden naar oplossingen.

Volgens de sociale gesprekspartners moeten er twee soorten oplossingen worden doorgevoerd. Enerzijds zijn er de oplossingen van het type "quick win" die toelaten om binnen een relatief korte periode concrete resultaten te bereiken voor een optimalisering van de huidige mobiliteitsituatie, en anderzijds zijn er oplossingen "op lange termijn" die een planning en zware investeringen in materieel en infrastructuur vereisen.

#### In termen van ruimtelijke ordening

**Een gemengdheid van de functies van de wijken** zal toelaten om een betere toegankelijkheid te bieden tot huisvesting, lokale economische functies, diensten en collectieve uitrustingen. De sociale gesprekspartners leggen in het bijzonder de nadruk op de fysieke bereikbaarheid van de werkgelegenheid, met name deze in de periferie en buiten de gewone arbeidsuren. Zij vragen bijgevolg dat deze zou worden verbeterd door een versterkt overleg in het kader van de samenwerking van de verschillende publieke operatoren inzake openbaar vervoer.

Brussel is een belangrijk economisch bekken waar een op twee arbeidsplaatsen wordt ingevuld door een pendelaar uit het Vlaamse of Waalse gewest. Om de modale overdracht van deze pendelaars te verzekeren, dringt de Raad aan op de aanleg van overstapparkerplaatsen op het grondgebied van deze beide gewesten. Net zoals het GEN, dat zo

snel mogelijk in dienst zou moeten worden genomen, zouden deze parkings aan een aantal pendelaars toelaten om hun voertuig achter te laten en de hoofdstad gedeeltelijk te ontlasten. Deze telt trouwens zelf onvoldoende **overstapparkerplaatsen** op haar eigen grondgebied. De doelstellingen van het Irisplan II zouden in dit opzicht tenminste moeten worden gehaald !

Een oplossing van het type "quick win" zou erin bestaan, aan het geheel van de collectieve vervoerswijzen, met inbegrip van de taxi's, schoolbussen, pendeldiensten van bedrijven, de mogelijkheid te bieden om alle trambedingen en busbanen te gebruiken.

#### In termen van fiscaliteit

Het is het gebruik van een voertuig dat moet worden belast en niet het bezit ervan. Dit moet leiden tot een betere bewustmaking van de gebruikers en hen ertoe aanzetten om hun gedrag aan te passen (keuze van het voertuig, ogenblik waarop men zich verplaatst, enz.).

Het gebruik zou kunnen worden belast door de invoering van een **slimme kilometerheffing voor alle voertuigen** (vrachtwagens en lichte voertuigen) op basis van objectieve criteria, zoals het ogenblik en de plaats van het gebruik, de milieuaspecten van het voertuig, evenals beschouwingen van sociaaleconomische aard.

De sociale gesprekspartners zijn de mening toegedaan dat de volgende voorwaarden vervuld moeten zijn voor de invoering van een kilometerheffing en opdat deze een impact zou hebben op de verzadiging van het verkeer : **een kilometerheffing moet slim zijn, kunnen worden toegepast in de beide andere gewesten en op het geheel van de voertuigen** (vrachtwagenverkeer én lichte voertuigen).

De ontvangsten van een kilometerheffing moeten ten goede komen aan de mobiliteit en worden geïnvesteerd in het onderhoud en de verbetering van de infrastructuur en het openbaar vervoer.

Wat betreft het begrip van **mobilitetsbudget**, vragen de sociale gesprekspartners een duidelijk wettelijk en fiscaal kader voor de werkgevers en werknemers. Een mobiliteitsbudget zou immers moeten leiden tot een mobiliteit gebaseerd op co-modaliteit (fiets, moto, carpooling, openbaar vervoer, auto, telewerk ...). Ook zou zo'n budget moeten vermijden dat men – zoals nog te vaak het geval is – enkel gebruik maakt van een bedrijfswagen.

Een van de maatregelen in het kader van dit mobiliteitsbudget zou erin bestaan, de pendelaars die werken maar niet wonen te Brussel ertoe aan te zetten om zich in de hoofdstad te vestigen en de bewoners aan te moedigen om er te blijven. Hiertoe moet met name een denkproces worden gevoerd over de toekenning van een voordeel onder de vorm van stadskorting of woontoelage.

#### In termen van slimme technologieën

De sociale gesprekspartners pleiten voor de opstelling van een globaal plan voor **dynamisch verkeersbeheer** dat een beter beheer van het verkeer en de infrastructuur mogelijk maakt. Een dynamisch beheer van het verkeer vereist met name dynamische verkeersinformatieborden die in reële tijd de toestand van het verkeer weergeven en multimodale reiswegen voorstellen (overstapparkerplaatsen, nabije verkeersknooppunten, alternatieve reiswegen bij verkeersproblemen ingevolge ongevallen, betogingen, omleggingen...).

Zij bevelen bovendien het gebruik van slimme technologieën aan om de regeling van de verkeerslichten op kruispunten te optimaliseren. Dit moet met name toelaten om de doorstroom van het openbaar vervoer te bevorderen. Ook het openbaar vervoer kan gebruik maken van slimme technologieën, in projecten zoals de automatisering van de metro bijvoorbeeld, of in de zoektocht naar meer duurzame vervoerswijzen vanuit een energetisch oogpunt.

Deze oplossingen voor een dynamisch beheer van de mobiliteit vereisen een coördinatie van de betrokken actoren en een uitwisseling van gegevens. De inzameling hiervan zou tevens de ontwikkeling moeten mogelijk maken van mobiele applicaties voor de gebruikers van het openbaar vervoer, voor weggebruikers, enz. Gelet op de technologische evolutie vinden de sociale gesprekspartners dat ook aan dit laatste punt moet worden gewerkt.

Behalve deze algemene beschouwingen hebben de sociale gesprekspartners een aantal bijzondere beschouwingen geformuleerd waarvoor zij zijn uitgegaan van de twee volgende vragen: **Hoe kan men de noden aan verplaatsingen beheersen en hoe kan men het mobiliteitsaanbod verhogen ?**

U kan van de denkpistes, die zijn uitgewerkt door de sociale partners, kennis nemen in het advies A-2014-018-ESR.



(1) Het volledige advies kan worden geraadpleegd op onze internetsite : [http://www.esr.irisnet.be/adviezen/adviezen-van-de-raad/par-date/2014/a-2014-018-esr/at\\_download/file](http://www.esr.irisnet.be/adviezen/adviezen-van-de-raad/par-date/2014/a-2014-018-esr/at_download/file)

# Permanente Conferentie Interregionale mobiliteit

## De mobiliteit op interregionale schaal

### Vooraf

Het overleg tussen de sociale gesprekspartners van de drie gewesten heeft een grote sprong vooruit gemaakt met de oprichting van de Permanente conferentie. Deze werd opgericht in het kader van de Brusselse New Deal<sup>(2)</sup> en biedt aan de sociale gesprekspartners van de gewesten een ontmoetingspunt waar uitwisselingen en aanbevelingen mogelijk zijn over thema's met een interregionaal karakter en met betrekking tot werkgelegenheid. Het eerste vraagstuk, dat is behandeld door de Permanente conferentie is de interregionale mobiliteit<sup>(3)</sup>. Dit was de gelegenheid voor de drie gewestelijke economische en sociale raden om nogmaals een aantal gezamenlijke standpunten te bevestigen.

De Permanente conferentie formuleert aldus een reeks aanbevelingen voor een verbetering van de mobiliteit van de werknemers en werkzoekenden tussen de gewesten, om antwoordelementen te bieden op de vraagstukken van de werkloosheid en het gebrek aan arbeidskrachten waarmee men in elk gewest in verschillende mate wordt geconfronteerd.

De tekst omvat twee luiken. Het eerste luik is gewijd aan de noodzaak om tenminste een tweede landstaal te beheersen teneinde de interregionale mobiliteit van de werknemers en werkzoekenden te bevorderen. De Permanente conferentie wijst in dit verband op de eerstelijnsrol van het schoolplichtonderwijs (ook het kwalificerend onderwijs) inzake het aanleren van talen. De Permanente conferentie behandelt vervolgens een reeks beleidselementen die worden gevoerd op de arbeidsmarkt en die in haar ogen belangrijk zijn. Hiertoe behoort met name de vermelding van de gestelde taaleisen in jobaanbiedingen en bepaalde voorzieningen van zogenaamde "herbemiddeling" (zoals de taalopleidingen, de taalstages in bedrijven en de taal- en opleidingscheques).

Het tweede luik behandelt de zogenaamde "fysieke" mobiliteit die werknemers (pendelaars) in de mogelijkheid moet stellen om hun werkplek in goede omstandigheden te vervoegen. In dit luik komt de co-modaliteit aanbod, en meer bepaald drie belangrijke dossiers. De Permanente conferentie onderstreept eerst en vooral het belang van een doeltreffend spoorwegennetwerk. Hiertoe is meer overleg nodig met de directie van de NMBS. Vervolgens is er de indienststelling van de reeds operationele spoorweglijnen in het kader van het

GEN, evenals de nood aan investeringen die toelaten om de operationele capaciteit te verhogen en de exploitatie van het spoorwegennet te verbeteren voor de gebruikers. Wat betreft het openbaar vervoer, benadrukt de Permanente conferentie voornamelijk de noodzaak van een geïntegreerde tarifiering voor de vier publieke vervoersoperatoren, namelijk de NMBS, De Lijn, de MIVB en de TEC. Dit moet een doeltreffende co-modaliteit bevorderen. Tenslotte betreurt de Permanente conferentie het gebrek aan een voorafgaandelijke sociaaleconomische impactanalyse wat betreft de invoering van de kilometerheffing voor vrachtwagens. Zij wenst bovendien dat ook deze tarifiering homogeen zou zijn in het hele land.

### Mobiliteit van de werknemers

De Permanente conferentie herinnert er eerst en vooral aan dat alles in het werk moet worden gesteld opdat de leerlingen het schoolplichtonderwijs, ook het kwalificerend onderwijs zouden verlaten met op zijn minst een goede praktische kennis van een tweede landstaal. Dit zou kunnen door een denkproces te wijden aan de doelstellingen van het onderwijs inzake vreemde talen, in samenhang met het gemeenschappelijk Europees talenreferentiekader.

De Permanente Conferentie pleit tevens een meer systematische en nauwkeurige vermelding van de taaleisen in jobaanbiedingen. Het gemeenschappelijk Europees referentiekader inzake talen kan ook hier als vertrekpunt fungeren.

Wat betreft het talenbeleid gevoerd op de arbeidsmarkt, wordt bijzondere aandacht besteed aan de noodzaak om:

- de taalpositioneringstests bij de aanvang en het voltooiën van taalopleidingen te veralgemenen;
- de taalstages in bedrijven te bevorderen door deze op te nemen in de berekening van de collectieve verplichting inzake de terbeschikkingstelling van stages, en wel ten belope van 1% voor de werkgevers die behoren tot de private handelssector, en om de duur ervan te verlengen;
- de voorzieningen van de taalcheques et/of opleidingscheques te evalueren teneinde hun respectievelijke doeltreffendheid te objectiveren.

De Permanente conferentie vraagt tenslotte eveneens een nauwere samenwerking tussen de opleidingsoperatoren met betrekking tot de opleiding van werkzoekenden die een andere taal spreken te Brussel, evenals de uitbouw van een instrument voor de centralisatie van de informatie over de publieke en private voorzieningen voor het aanleren van talen die beschikbaar zijn in elk gewest.



## Fysieke mobiliteit

### Het spoorwegvervoer

De Permanente conferentie pleit ervoor dat de NMBS-groep en de drie gewesten meer en beter met elkaar zouden communiceren, dat zij zouden interageren en informatie zouden uitwisselen om samen te werken, met name door de organisatie van een jaarlijkse ontmoeting van de gewestelijke sociale partners en de directie van de NMBS-groep.

Wat betreft het GEN, vraagt de Permanente conferentie dat de inmiddels voltooide spoorlijnen en het nieuw rollend materieel nu reeds in dienst zouden worden gesteld om de mobiliteit te verbeteren. De sociale gesprekspartners vragen bovendien om deel uit te maken van de structuur die zal worden opgericht door de federale overheid met het oog op het beheer van het GEN.

De gedane investeringen moeten tevens – behalve veiligheid – een toename van de operationele capaciteit nastreven, evenals een verbetering van de exploitatie van het spoorwegennet ten gunste van de gebruikers.

De Permanente conferentie pleit ervoor dat in de eerste plaats een denkproces zou worden gewijd aan de Noord-Zuidverbinding teneinde wat bestaat te behouden en/of te optimaliseren, waarbij men enkel indien nodig meer aanzienlijke investeringen zou overwegen.

### Het openbaar vervoer

Met het oog op een doeltreffende co-modaliteit vraagt de Permanente conferentie dat de samenwerking tussen de NMBS, de MIVB, De Lijn en TEC zo snel mogelijk zou kunnen uitmonden in een integratie van de bilietiek en de tarifiering. Dit zou de gebruikers van deze vier publieke operatoren in de mogelijkheid stellen om op het volledige grondgebied te reizen met één enkel vervoersticket. Behalve de tarifaire integratie wenst de Permanente conferentie bovendien eveneens een integratie van de informatie.

### Kilometerheffing voor het vrachtverkeer

De Permanente conferentie pleit ervoor dat de interregionale samenwerking met betrekking tot dit dossier zou worden verder gezet.

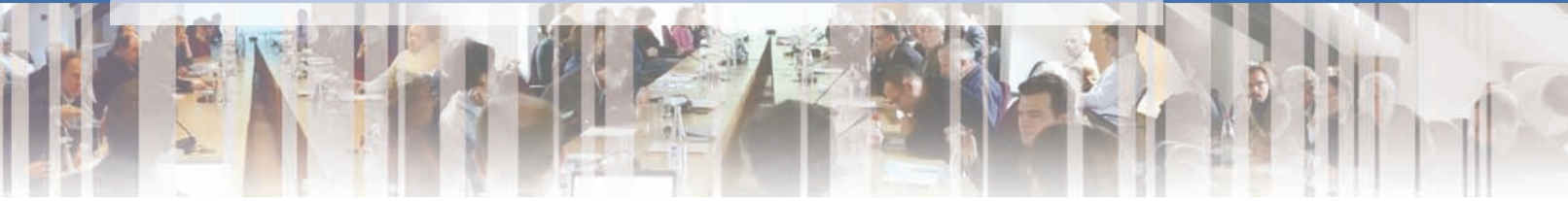
Zij verwondert zich erover en betreurt dat er geen voorafgaande sociaaleconomische impactanalyse is gewijd aan de invoering van deze kilometerheffing voor vrachtwagens. Zo'n studie zou immers toelaten om de meest gepaste tarifiering te bepalen.

Zij pleit daarom voor een homogene kilometerheffing voor vrachtwagens op het hele Belgische grondgebied.

U kan de volledige inhoud van beide adviezen raadplegen op de internetsite van de Raad.



(2) De Brusselse New Deal werd op 29 april 2011 ondertekend door de Brusselse regering en sociale gesprekspartners, en is een pact voor de tewerkstelling van de Brusselaars en voor een duurzaam gewest. De tekst kan worden geraadpleegd op de internetsite van de Raad.  
(3) De volledige door de Permanente conferentie voorbereide tekst kan worden geraadpleegd op onze internetsite, onder « andere publicaties » van de Raad (Interregionale mobiliteit : gemeenschappelijke standpunten van de sociale gesprekspartners van de drie gewesten).



INTERVIEW MET MEVROUW MARION ENGLERT

27 FEBRUARI 2014

## Specifieke kenmerken van de Brusselse werkloosheid en beschouwingen over de te voeren beleidsmaatregelen



**MARION** Englert is wetenschappelijk medewerker aan het Brussels Observatorium voor Gezondheid en Welzijn. Als voormalig onderzoeksgelastigde bij DULBEA<sup>(1)</sup> gedurende vier jaar, heeft ze in het kader van het programma Prospective Research for Brussels een onderzoek<sup>(2)</sup> verricht waartoe Innoviris de opdracht heeft gegeven.

“... uiteraard is het echter van belang, om redenen van gelijkheid van kansen en van billijkheid in het algemeen, dat alles in het werk wordt gesteld om het schoolverzuim te bestrijden ...”

**De Raad:** Doorheen uw onderzoek nuanceert u de verklaringen die gewoonlijk aangaande de Brusselse werkloosheid naar voren worden geschoven. Wat zijn de bijzonderheden van de vraag naar arbeid die de hoge werkloosheidsgraad in het Brussels Gewest zouden kunnen verklaren?

**Marion Englert:** De resultaten van de empirische analyses van het onderzoek suggereren dat de verbetering van het diplomaniveau van de bevolking, hoewel deze noodzakelijk is, niet zal volstaan om het werkloosheidsprobleem in Brussel op te lossen. Hoewel op het niveau van het individu het risico op werkloosheid afneemt naargelang het diplomaniveau, is dit verband niet meer steekhoudend op het niveau van de “erkenning”.

Eerst en vooral heeft de “macro-econometrische” benadering (op het niveau van de Europese stadsgebieden) uitgewezen dat er geen verband is tussen het diplomaniveau van de bevolking van een gebied en de werkloosheidsgraad.

Voorts geeft de benadering in de tijd aan dat op het niveau van het Gewest de verbetering van de gemiddelde opleidingsniveaus van de actieve bevolking zich niet in een afname van de werkloosheid vertaalt.

Tot slot heeft de micro-economische benadering de aandacht gevestigd op de algemene en specifieke impact in het Brussels Hoofdstedelijk Gewest van individuele eigenschappen (diplomiveau, leeftijd, geslacht, nationaliteit, gezinssituatie en situatie op de arbeidsmarkt het jaar vóór de waarneming) op de waarschijnlijke werkloosheid van de actieve bevolkingsgroep, in vergelijking met de rest van België en een staal van Europese “stadsgewes-

ten”. Deze bevestigt onder meer dat in het Brussels Hoofdstedelijk Gewest net zoals ergens anders, het risico op werkloosheid groter is voor niet-gediplomeerden uit het hoger onderwijs, alleenstaanden, buiten-Europese staatsburgers, en vooral voor diegenen die zich één jaar vóór het onderzoek niet op de arbeidsmarkt bevonden. Nog duidelijker blijkt dat voor een individu met welbepaalde eigenschappen (zelfde geslacht, zelfde diplomiveau, zelfde nationaliteit, ...) de kans op werkloosheid groter is in het Brussels Hoofdstedelijk Gewest dan in alle andere Belgische provincies en in de meeste andere bestudeerde Europese “stadsgewesten” (uitgezonderd Berlijn). Bovendien blijkt het feit inwoner van Brussel te zijn de kansen op werkloosheid van gediplomeerden van het hoger onderwijs en van niet-gediplomeerden van het hoger onderwijs vrij gelijkmatig te doen toenemen. Een deel van de werkloosheidstoename van de Brusselse ingezetenen blijkt dus los te staan van het diplomiveau. Meer globaal blijken de eigenschappen van de bevolking (samenstellingseffect) de verschillende kansen op werkloosheid tussen het Brussels Hoofdstedelijk Gewest en de andere onderzochte gebieden maar weinig te verklaren. Het fundamentele verschil in de kansen op werkloosheid in het Brussels Gewest en in deze andere gebieden wordt dus niet door het aanbodmodel verklaard.

Deze vaststelling laat veronderstellen dat de verbetering van het diplomiveau van de bevolking niet zal volstaan om de werkloosheid in Brussel uit te roeien; uiteraard is het echter van belang, om redenen van gelijkheid van kansen en van billijkheid in het algemeen, dat alles in het werk wordt gesteld om het schoolverzuim te bestrijden (dat in het Brussels Gewest groot is), om de toegang tot hogere studies te verbeteren en om het technisch en beroepsonderwijs op te waarderen.

Er kunnen verschillende mogelijke interpretaties van dit resultaat naar voren worden geschoven. Eerst en vooral zijn er onvoldoende vacatures voor Brusselse ingezetenen, hoewel de interne werkgelegenheid in het Gewest aanzienlijk is.

Voorts wordt het Brussels Hoofdstedelijk Gewest gekenmerkt door zijn beperkte administratieve grenzen ten overstaan van het tewerkstellingsbekken; het aandeel van pendelaars in de interne tewerkstelling is immers zeer groot (meer dan 50%). Om het resultaat betreffende de werkloosheidstoename van de zowel geschoolde als laaggeschoolde Brusselaars te interpreteren, werd een vergelijkende analyse van het profiel van de pendelaars en de Brusselse werklozen op basis van de beschikbare gegevens verricht (Enquête naar de Arbeidskrachten<sup>(3)</sup>). Naast het aanzienlijk hoger gemiddeld diplomiveau van de pendelaars ten opzichte van de Brusselse werklozen in hun geheel genomen, geeft de vergelijking van het profiel van de pendelaars en de Brusselse werklozen met een diploma van het hoger onderwijs een belangrijk verschil aan dat met het geboorteland samenhangt: bijna alle pendelaars zijn in België geboren, terwijl ongeveer de helft van de Brusselse werklozen met een diploma van het hoger onderwijs in het buitenland zijn geboren. Deze vaststelling zou eventueel kunnen wijzen op een fenomeen van discriminatie bij de aanwerving, van problemen inzake valorisatie van diploma's, of nog van factoren die eventueel met de nationale herkomst samengaan, zoals het maatschappelijk kapitaal of de talenkennis van individuen. Tot slot zou het kunnen dat, rekening houdend met de beschikbare informatie over de talenkennis van de werkzoekenden en de Brusselse bevolking, de taalvereisten in het Gewest het voordeel van de pendelaars (waarvan 2/3 uit Vlaanderen en

1/3 uit Wallonië komen) ten opzichte van de Brusselaars, ongeacht hun herkomst, helpen te verklaren. Deze hypothese zou dus opnieuw ertoe neigen om de voorrang te geven aan de benadering van de vraag dan wel aan de benadering van het aanbod om het “overschot” aan werkloosheid in het Brussels Gewest te kenmerken, voor zover men de bijzondere taalvereisten in Brussel, als stad met een tweetalig statuut, interpreteert als een specifiek kenmerk bij de vraag naar arbeid en niet als één van de factoren van « skills mismatch ». De internationale vergelijking pleit duidelijk voor de eerste interpretatie. Een onderzoek bij de Brusselse werkzoekenden heeft bevestigd dat het probleem van het Nederlands naar hun mening het meest voorkomende obstakel voor tewerkstelling vormt.

**De Raad:** Welke veelbelovende activiteiten om aan de behoeften te voldoen, heeft u geïdentificeerd?

**Marion Englert:** In het onderzoek ging een bijzondere aandacht uit naar drie meer specifieke categorieën van banen: de nieuwe stadsberoepen, de groene banen en de banen die rechtstreeks met de bevolkingsevoluties samengaan. Deze verschillende categorieën van banen hebben als gemeenschappelijke eigenschappen dat ze niet overplaatsbaar zijn, momenteel een aanzienlijke verhouding Brusselaars tellen, sociale en/of ecologische externe effecten met zich meebrengen en de sociale banden versterken.

De laatste categorie is het voorwerp geweest van een prospectieve evaluatie: er werd een raming gemaakt van de behoeften aan banen op korte en middellange termijn in het onderwijs, de kinderopvang en de residentiële ouderenzorg. Deze raming van de toekomstige behoeften aan banen werd gemaakt door de eenvoudige hypothese van een constante verhouding tussen het aantal “zoekenden” en werknemers te weerhouden, behalve voor het geval van de crèches en kinderdagverblijven. Voor deze laatste sector werd er rekening gehouden met de doelstelling van een dekkingsgraad van 33%. Aldus zou op basis van de verschillende bronnen inzake bevolkingsvooruitzichten het aantal banen dat in het Gewest in de sectoren van het onderwijs, de kinderopvang en de residentiële ouderenzorg moet worden gecreëerd tegen 2020 minstens ongeveer 6.000 tot 10.000 bedragen (ten opzichte van 2009, op het ogenblik dat de oefening werd gemaakt).

(1) DULBEA - Département d'Economie appliquée de l'Université libre de Bruxelles

(2) Analyse des déterminants du chômage urbain et politique de rééquilibrage entre l'offre et la demande de travail en Région de Bruxelles-Capitale.

(3) De steekproef was beperkt en deze resultaten dienen dus met voorzichtigheid te worden benaderd.

**De Raad:** In het kader van de 6<sup>de</sup> Staatshervorming zal het Gewest over nieuwe instrumenten beschikken. Aan welke moet de voorrang worden gegeven om de tewerkstelling te bevorderen?

**Marion Englert:** De meeste overhevelingen in termen van begroting hebben betrekking op maatregelen om de arbeidskosten te verlagen - in dit geval de vermindering van de werkgeversbijdragen op de doelgroepen, bepaalde vormen van activering van de werkloosheidsuitkeringen en de voorziening van de dienstencheques - alsook de maatregelen om onmiddellijk banen te creëren (GesCo's, startbaanovereenkomsten, ...). Anderzijds werd onder meer ook het Plan voor de Activering van het Zoekgedrag naar werk (AZW) geregionaliseerd.

De analyse van het AZW, gebaseerd op de bestaande studies, heeft het geringe effect van de controle en van de sancties bij de terugkeer naar werk in een context van gebrek aan banen op de voorgrond geplaatst. Anderzijds blijft dit plan niet zonder sociale gevolgen, gezien de gesanctioneerde personen zich grotendeels bij het OCMW, of nog erger in een onbekende situatie bevinden. Het Brussels Hoofdstedelijk Gewest zal moeten waken over het beheer van deze maatregel in een context van een tekort aan beschikbare arbeidsplaatsen. Bovendien stelt de regionalisatie van deze voorziening het probleem van de dubbele rol inzake controle en begeleiding binnen eenzelfde structuur, indien de gewestelijke overheidsdiensten voor arbeidsbemiddeling deze rol op zich zouden nemen.

De prospectieve analyse van de andere bovenvermelde categorieën van geregionaliseerde beleidsvoeringen heeft andere elementen aan het licht gebracht.

Eerst en vooral werden de begrotingskosten per baan die in het kader van deze beleidsvoeringen wordt gecreëerd, op het nationaal vlak op basis

van bestaande studies bestudeerd. Om over een orde van grootte en een nauwkeurigere raming te beschikken, werd de begrotingskost van de vermindering van de werkgeversbijdragen op de doelgroepen geraamd aan de hand van deze van de vermindering van de werkgeversbijdragen op de lage lonen. In het geval van de maatregelen om onmiddellijk banen te creëren, werd de begrotingskost van de overheidsbanen gehanteerd. Rekening houdend met niet te verwaarlozen methodologische verschillen tussen de evaluatie van de begrotingskost van de banen die in het kader van een bijdragevermindering en van de overheidsbanen worden gecreëerd (Federaal Planbureau) enerzijds en in het kader van de dienstenchequesvoorziening (IDEA Consult) anderzijds, blijkt de jaarlijkse begrotingskost per baan die in het kader van een op de lage lonen gerichte bijdragevermindering wordt gecreëerd (23.000 g) meer dan driemaal hoger te liggen dan in het geval van de andere twee maatregelen (rond 7.000 g voor de overheidsbanen en de dienstencheques). De grote voordeleffecten van de maatregelen inzake bijdrageverminderingen verklaren dit verschil.

Deze kosten worden op het nationaal vlak berekend en houden rekening met de terugverdieneffecten voor de federale overheid die uit de bijkomend gecreëerde banen voortvloeien, in dit geval de besparingen op werkloosheidsuitkeringen en de fiscale en parafiscale ontvangsten die bijkomend worden gegenereerd. De regionalisatie van deze voorzieningen stelt dus een inhoudelijk probleem: indien de Gewesten met deze programma's bijkomende banen willen creëren, zullen ze de volledige brutokost moeten dragen en zullen ze niet genieten van de gunstige terugverdieneffecten die naar andere machtsniveaus zullen vloeien, met uitzondering van een bepaald deel van de bijkomende ontvangsten uit de personenbelasting. De Gewesten zullen dus "abnormaal" ertoe worden aangezet om deze programma's niet uit te breiden, en zelfs om ze in te krimpen.

Rekening houdend met de beperkte begroting van het Brussels Hoofdstedelijk Gewest, zou een beduidende toename van het aantal banen in het kader van bijdrageverminderingen verrichtingen inzake begrotingscompensatie, d.w.z. inzake toename van andere ontvangsten inhouden. Welnu, de noodzakelijke belastingverhoging die de creatie van een beduidend aantal bijkomende banen door dit beleid zou inhouden, blijkt al snel onrealistisch te zijn omwille van de mogelijke fiscale concurrentie met de andere Gewesten. Zou het Brussels Gewest bijgevolg ervoor kunnen kiezen om zijn programma's inzake bijdrageverminderingen « doelgroepen » in te krimpen? Ook daar zou de relatief hoge arbeidskost in het Gewest een mogelijke vlucht van activiteiten, banen en belastbare basis naar de rand kunnen inhouden. Tevens dient men te noteren dat een verlaging van de overheidstussenkomst in de dienstencheques - en dus een verhoging van de prijs die de gebruiker betaalt - in het Gewest eveneens een probleem inzake interregionale concurrentie zou kunnen stellen (indien particulieren zich tot bedrijven van een ander Gewest kunnen richten).

Al deze bemerkingen doen veronderstellen dat de mogelijkheden om bijkomende banen te creëren in een geregionaliseerd kader veel beperkter zullen

zijn dan in een federaal kader. Het Brussels Hoofdstedelijk Gewest klem zou komen te zitten tussen verplichtingen op het vlak van begroting, fiscale concurrentie en, bij vergelijking, loonconcurrentie.

Uitgaande van de beschikbare begrotingen kunnen er bepaalde voorstellen worden geformuleerd om de onderzochte beleidsvoeringen op punt te stellen. Op het vlak van de bijdrageverminderingen « doelgroepen » zou het Gewest de bepaling van de doelgroepen kunnen accentueren naargelang de eigenschappen van zijn bevolking. Anderzijds zijn de programma's om onmiddellijk banen te creëren van groot belang voor het Gewest. Ze hebben als drievoudig voordeel dat ze het banen tekort in kwantitatieve termen verdoezelen, zich richten op bepaalde categorieën van kwetsbare werknemers en zich eveneens richten op banen die overeenstemmen met behoeften waaraan in het Gewest niet wordt voldaan (in bepaalde sectoren van de social-profitsector). Het GesCo-stelsel dat al op het niveau van het Gewest wordt beheerd (en dat momenteel betrekking heeft op ongeveer 10.000 banen), lijkt interessant, net zoals andere minder omvangrijke maatregelen, zoals de startbaanovereenkomsten in globale projecten. De dienstenchequesvoorziening houdt een zware overheidsfinanciering in voor diensten die niet met reële collectieve behoeften in het Gewest overeenstemmen. Zonder daarom echter de voorziening te schrappen (die betrekking heeft op ongeveer 20.000 banen), zou het Gewest de impact kunnen bestuderen van een verlaging van de overheidstussenkomst in de prijs van de cheques, om zo de prijs die de gebruiker betaalt nog dichter bij de reële prijs van de dienst te brengen. In een dergelijk scenario en zonder rekening te houden met de mogelijke gevolgen op het vlak van concurrentie bij vergelijking (zie hoger), zou de vrijgemaakte begroting kunnen dienen om aan bepaalde behoeften van de Brusselse bevolking te voldoen, bijvoorbeeld in de sector van de kinderopvang.

“... de relatief hoge arbeidskost in het Gewest een mogelijke vlucht van activiteiten, banen en belastbare basis naar de rand kunnen inhouden

”

INTERVIEW AFGENOMEN DOOR FATIMA BOUDJAOUI





INTERVIEW MET DE HEREN PATRICK CHARLIER, TOM BEVERS EN FRÉDÉRIC POUPINEL 8 MEI 2014

## Is de arbeidsmarkt ingedeeld naargelang de herkomst van personen ?



**FRÉDÉRIC** Poupinel is attaché bij de Algemene Directie Werkgelegenheid en Arbeidsmarkt van de FOD Werkgelegenheid

**PATRICK** Charlier is adjunct-directeur van het Centrum voor gelijkheid van kansen

**TOM** Bevers is adviseur bij de Algemene Directie Werkgelegenheid en Arbeidsmarkt van de FOD Werkgelegenheid

**De Raad: Waarvoor staat het begrip 'sociaaleconomische monitoring'?**

**Patrick Charlier:** De sociaaleconomische monitoring laat toe om aan te tonen indien en in welke mate de positie van werknemers op de arbeidsmarkt gedeeltelijk de weergave is van een distributie op basis van hun nationale herkomst en migratiehistoriek. Dit toont de etnostratificatie van de arbeidsmarkt aan. Of zoals wordt aangegeven in het Verslag, "steunt de voorspelbaarheid van de etnische bezetting van de arbeidsmarkt op een tweeledig vooruitzicht: het risico dat een "inferieure" baan bij voorkeur en/of sneller wordt ingevuld door personen die tot een specifieke etnische groep behoren, en het risico dat leden vaneen bepaalde etnische afkomst een "inferieur" beroep uitoefenen of inferieure baan invullen<sup>(1)</sup>. De stratificatie van de arbeidsmarkt volgens de nationale herkomst en de migratiehistoriek is evenwel niet altijd een uiting van discriminatie. Bij gelijke omstandigheden (met name inzake bekwaamheden en opleiding) kunnen de systemische (en systematische) over-/ondervertegenwoordiging van bepaalde categorieën van werknemers in bepaalde tewerkstellingssectoren, de hogere risico's inzake werkloosheid en de ongelijke verdeling van de statuten, lonen en werkregimes natuurlijk worden gezien als een uiting van directe of indirecte discriminatie. Dit is wat de genderstatistieken vandaag aantonen voor de

“... de hogere risico's inzake werkloosheid en de ongelijke verdeling van de statuten, lonen en werkregimes natuurlijk worden gezien als een uiting van directe of indirecte discriminatie ...”

vrouwen: een glazen plafond, een loonkloof, de over-/ondervertegenwoordiging in bepaalde sectoren en discriminatie allerhande. De monitoring maakt dit mogelijk voor personen van buitenlandse oorsprong maar eveneens en op een beduidende manier voor vrouwen met een buitenlandse herkomst.

**De Raad: Wordt de hypothese van de etnostratificatie bevestigd? Bestaan er ongelijkheden in functie van de herkomst van personen? Heeft u de meest getroffen (groepen van) personen geïdentificeerd?**

**Patrick Charlier:** Ja, we kunnen de etnostratificatie van de arbeidsmarkt gerust bevestigen. Zeer concreet en bondig samengevat kunnen we zeggen dat 1) de toegang tot werk beperkter is voor bevolkingsgroepen van buitenlandse oorsprong; 2) dat eens deze personen werk vinden, er ongelijkheden zijn inzake de kwaliteit van het werk dat vaak niet

vast en precair is; 3) dat dit werk zich situeert in specifieke sectoren en gekenmerkt wordt door het minder voordelig statuut van arbeider en door lonen die systematisch lager liggen; daarenboven stellen we duidelijk vast dat 4) de arbeidsovereenkomsten voor vrouwen vaak de vorm aannemen van een contract van beperkte duur op korte termijn en dat 5) het risico om werkloos te worden groter is en de kansen om de werkloosheid te verlaten minder groot zijn voor deze groepen. Tenslotte is het 6) eveneens belangrijk vast te stellen dat het feit geboren te zijn in België, het feit de Belgische nationaliteit te hebben verworven of langer op het grondgebied te verblijven wel degelijk een invloed heeft op de positie die men inneemt op de arbeidsmarkt, ingevolge een vermindering van de verschillen met personen van Belgische oorsprong. Dit wijzigt evenwel de verdeling van de functies op de arbeidsmarkt niet op ingrijpende wijze. De variabelen 'herkomst' en 'migratiehistoriek' laten bijgevolg wel degelijk toe om

te wijzen op de ongelijkheden en de hiërarchisering van de sociaaleconomische posities op basis van de herkomst, en dit – in bepaalde gevallen – meer dan de verschillen qua geslacht, leeftijd of woonregio. Zo zijn personen van niet-Europese oorsprong oververtegenwoordigd op de lagere trappen van de arbeidsmarkt, terwijl de personen van Belgische oorsprong zich vooral op de hogere trappen bevinden. Personen afkomstig uit de EU bekleden vaak een tussenliggende positie.

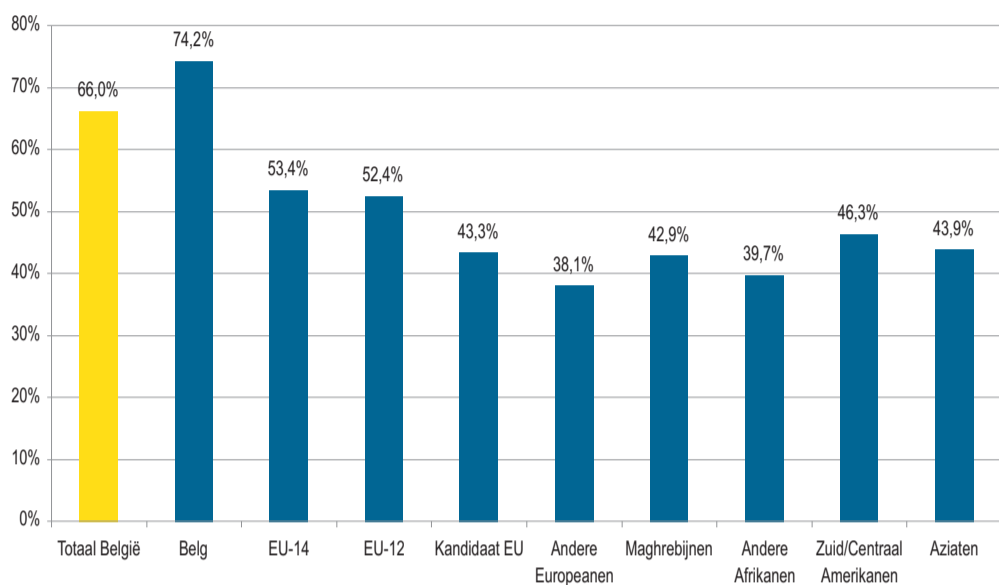
**De Raad: Kan u de samenstelling van de arbeidsmarkt in functie van de herkomst van personen verduidelijken?**

De monitoring toont aan dat de positie van personen van buitenlandse oorsprong op de arbeidsmarkt minder gunstig is dan deze van personen van Belgische herkomst. Inderdaad, terwijl het tewerkstellingspercentage van personen van Belgische oorsprong in 2008 74% bedroeg, lag het tewerkstellingspercentage van personen met een buitenlandse herkomst onder de 54%. Enkel personen afkomstig uit een EU-14- of EU-12-land halen tewerkstellingspercentages hoger dan 50% (respectievelijk 53,4% en 52,4%)<sup>(2)</sup>. Personen afkomstig uit andere Europese landen en uit andere Afrikaanse landen (Afrika zonder Maghreb) halen de laagste tewerkstellingspercentages (lager dan 40%).

(1) Sociaaleconomische monitoring, FOD Werkgelegenheid, Arbeid en Sociaal Overleg en interfederaal Centrum voor gelijkheid van kansen, september 2013. Het verslag kan worden gedownload op [www.diversiteit.be](http://www.diversiteit.be) (in het Frans en het Nederlands) en op [www.werk.belgie.be](http://www.werk.belgie.be).

(2) Het tewerkstellingspercentage van deze twee groepen is waarschijnlijk onderschat, want zoals uitgelegd in het verslag omvatten de werkgelegenheidsgegevens van de Datawarehouse niet de Europese en internationale ambtenaren.

## Niveau van werkgelegenheid per oorsprong



Bron: Datawarehouse Arbeidsmarkt en sociale bescherming, KSZ. Berekeningen: FOD WASO.

### De Raad: In welke sectoren stelt men de grootste verschillen vast (volgens herkomst, geslacht en werkregio) in verhouding tot personen van Belgische oorsprong?

De analyse toont aan dat er een duidelijk verband bestaat tussen oorsprong en sector van tewerkstelling: voor alle andere dan Belgische origines stelt men enerzijds een oververtegenwoordiging vast in de administratieve en ondersteunende diensten (waaronder de uitzendarbeid), in de bouw en de horeca, en anderzijds een ondervertegenwoordiging in het openbaar ambt, het onderwijs en de financiële en verzekeringsactiviteiten. De analyse bevestigt bijgevolg de grote clichés: mannen afkomstig uit de nieuwe Lidstaten van de EU werken in de bouw en Aziatische mannen in de horeca. Vrouwen uit andere Afrikaanse landen zijn oververtegenwoordigd in de gezondheids- en sociale sector. De sector van de dienstencheques – een bijna uitsluitend vrouwelijke activiteit – is een belangrijke bron van tewerkstelling voor vrouwen uit de EU-12-landen, uit Centraal- en Zuid-Amerika, evenals voor vrouwen uit andere Afrikaanse landen en andere Europese landen. Wat betreft de sector van de uitzendarbeid, stelt men vast dat er zeer weinig werknemers van Belgische oorsprong zijn (2% van de gevallen), terwijl dit cijfer heel wat hoger ligt voor alle andere origines: het cijfer is vijfmaal hoger voor de personen afkomstig uit andere Afrikaanse landen en viermaal hoger voor personen uit een Maghrebland of uit een kandidaat-lidstaat van de EU. De vastgestelde verdelingen blijven over het algemeen geldig op het niveau van de arbeidsregio.

### De Raad: Heeft u ongelijkheden vastgesteld wat betreft de kwaliteit van het werk (type arbeidsovereenkomst en dagloon)?

Zoals hierboven reeds wordt uiteengezet, is de toegang tot werkgelegenheid beperkter voor groepen van buitenlandse oorsprong. En inderdaad, eens zij een job hebben verworven, groeien de ongelijkheden in termen van kwaliteit van het werk. Zo stelt men vast dat er heel wat meer arbeiders zijn onder de personen van niet-Belgische herkomst dan bij de personen van Belgische oorsprong. Het is onder de personen afkomstig uit de Maghreblanden en uit een kandidaat-lidstaat van de EU dat de oververtegenwoordiging van arbeiders het grootst is. Mannen met een andere Afrikaanse oorsprong en vrouwen afkomstig uit een kandidaat-lidstaat van de EU zijn proportioneel vaker zelfstandige. En wat betreft de lonen, stelt men vast dat - met uitzondering van de personen van Noord-Amerikaanse en Oceanische herkomst - de personen van alle andere oorsprongen meer zijn vertegenwoordigd onder de laagste lonen dan de personen van Belgische herkomst. Dit is meer bepaald het geval voor personen afkomstig uit andere Afrikaanse landen, Azië en personen afkomstig uit andere Europese landen, waarvan meer dan de helft een laag loon ontvangt.

### De Raad: Welke zijn de aanbevelingen die het Centrum kan formuleren?

**Patrick Charlier:** De handicap op de arbeidsmarkt op basis van de herkomst en de migratiehistoriek is geen nichefenomeen waaraan op eenvoudige wijze kan worden verholpen. Het lijkt bijgevolg nagenoeg uitgesloten dat men enkel het verschil kan maken met maatregelen die specifiek zijn gericht op doelgroepen. Men moet zich ervan bewust zijn dat er ongetwijfeld diepgaande structurele maatregelen noodzakelijk zullen zijn met betrekking tot verschillende aspecten van het beleid. Vanaf de uitwerking van deze structurele maatregelen zal rekening moeten worden gehouden met hun mogelijke weerslag op de situatie van kwetsbare groepen en minderheden. Nadenken over de beroepsinschakeling van personen met een buitenlandse nationaliteit of herkomst, of meer verfijnde strategieën uitwerken om elke vorm van discriminatie te bestrijden, dient niet enkel te gebeuren op het vlak van de organisatie en de dynamiek van de arbeidsmarkt, maar eveneens met verwijzing naar de dynamiek van het sociaal overleg en met koppeling van deze dynamieken aan andere beleidsvormen dan het werkgelegenheidsbeleid (onderwijs, huisvesting, gezondheid, cultuur, enz.). Dit betekent dat de banden tussen alle betrokken actoren moeten worden aangehaald: de actoren in de strijd tegen discriminatie en deze die instaan voor de omka-

dering en vormgeving van de arbeidsmarkt, namelijk de bevoegde overheden en de sociale gesprekspartners. Het is nuttig om in dit verband te herinneren aan de verbintenis die door de sociale partners werd aangegaan in het kader van het interprofessioneel akkoord 2007-2008 (ankerpunt IV): “de sociale partners roepen alle sectoren en bedrijven op om, in overleg tussen werkgevers en werknemers, afspraken te maken en acties te ondernemen voor een sterkere diversiteit”.

### De Raad: Welke zijn de andere criteria die zullen worden opgenomen om de sociaaleconomische monitoring te verfijnen?

De sociaaleconomische monitoring zal op korte termijn worden verfijnd door een verbetering van de aangewende concepten, door de integratie van de variabele wat betreft de paritaire comités en door een systematische kruising van de variabelen “herkomst” en “migratiehistoriek”. Deze elementen zullen zorgen voor een betere homogeniteit inzake de gebruikte groepen van landen, een grondigere analyse per sector en een beter in aanmerking nemen van de tweede generatie. Op langere termijn wordt overwogen om variabelen op te nemen die bijvoorbeeld zouden toelaten om rekening te houden met het sociaaleconomisch milieu, of nog, met het opleidingsniveau van personen.

INTERVIEW AFGENOMEN DOOR FATIMA BOUDJAOUI



“ ... is de toegang tot werkgelegenheid beperkter voor groepen van buitenlandse oorsprong ... ”

Indien u belangstelling toont voor de volgende Debatten van de Raad, gelieve ons dan deze antwoordstrook (zie ommezijde) volledig ingevuld terug te sturen.

U zal dan in onze gegevensbank opgenomen worden en regelmatig over de Debatten op de hoogte gehouden worden.

## Publicatie van het Verslag 2012-2013 over bestaansonzekerheid, armoede, sociale uitsluiting en ongelijke toegang tot de rechten

Het interfederaal Steunpunt tot bestrijding van armoede, bestaansonzekerheid en sociale uitsluiting heeft zijn tweejaarlijks Verslag 2012-2013 gepubliceerd over bestaansonzekerheid, armoede, sociale uitsluiting en ongelijke toegang tot de rechten. Dit Verslag werd opgesteld met de hulp van verschillende actoren: personen in een armoedesituatie en de verenigingen die hen vertegenwoordigen, sociale actoren, publieke en private diensten, de sociale gesprekspartners...

Net zoals de vorige Verslagen draagt ook dit zevende Verslag bij tot de evaluatie van de effectieve uitoefening van de fundamentele rechten die op de proef wordt gesteld door armoede. Het formuleert tevens aanbevelingen voor de overheid om de voorwaarden voor de uitoefening ervan te herstellen en om bij te dragen tot het debat en het gevoerde beleid inzake de bestrijding van armoede, bestaansonzekerheid en sociale uitsluiting.

Dit nieuwe Verslag, "Sociale bescherming en armoede" is gewijd aan het fundamenteel recht op sociale bescherming, namelijk op sociale zekerheid en sociale bijstand. Het betreft hier federale bevoegdheden die worden beheerd door de POD Maatschappelijke Integratie maar die gevolgen hebben of zullen meebrengen op gewestelijk vlak, met name in het kader van de Zesde Staatshervorming, evenals gewestelijke implicaties wat betreft de geplande uitsluitingen uit de werkloosheid en de doorverwijzing van deze uitgesloten werklozen naar de sociale bijstand die wordt verleend door de OCMW op het niveau van de gemeenten.

In de inleiding tot het Verslag wordt gewezen op de volgende vaststellingen:

- dankzij zijn systeem van sociale bescherming heeft België de gevolgen van de crisis kunnen beperken;
- dit systeem beschermt niet iedereen op dezelfde manier;
- de recente evoluties (overdracht van de kinderbijslag, degressiviteit van de werkloosheidsuitkeringen, hervorming van de pensioenen) lokken heel wat bezorgheid uit.

De sociale bescherming komt vanuit vijf oogpunten aan bod in het Verslag: de sociale bescherming voor personen zonder werk, de zieken en andersvaliden, de gepensioneerden (en toekomstige gepensioneerden), de kinderen en hun gezin. Het behandelt eveneens transversale vraagstukken die essentiële uitdagingen vormen voor de sociale bescherming in haar geheel. Denken we maar aan het statuut van "samenwonende" voor de begunstigde van sociale uitkeringen of van een leefloon, of nog, de non take-up van rechten door mogelijke rechthebbenden omwille van uiteenlopende redenen.

Op 19 juni 2014 heeft de Economische en Sociale Raad voor het Brussels Hoofdstedelijk Gewest een advies uitgebracht over dit Verslag. Dit advies is beschikbaar op zijn internetsite: [www.esr.irisnet.be](http://www.esr.irisnet.be).

## Persbericht: Iedereen toegang tot studentenarbeid

De Economische en Sociale Raad voor het Brussels Hoofdstedelijk Gewest heeft beslist om in een persbericht een standpunt in te nemen over een praktijk die sedert vele jaren wijdverbreid is in de Belgische ondernemingen. Deze praktijk bestaat erin, studentenjobs voor te behouden aan kinderen van het personeel of van de directie.

Studentenarbeid vormt een uitstekende manier om zich in te schakelen in het arbeidsproces, en dit is in het bijzonder het geval voor jongeren uit gezinnen waar men werkloos is.

Welnu, volgens de Brusselse sociale gesprekspartners kan het feit dat deze studentenjobs worden voorbehouden aan de kinderen van personeelsleden en directie **"een hinderpaal vormen voor de gelijkheid van kansen, omwille van de discriminerende aard ervan ten overstaan van jongeren die binnen de ondernemingen geen familieband hebben. Tevens draagt het bij tot een steeds grotere ongelijkheid, omdat de kloof tussen diegenen die werk hebben en diegenen die werk zoeken aldus steeds groter wordt"**.

Dit standpunt van de Raad is de eerste stap van een project dat de toegang van jongeren tot een eerste werkervaring moet vergemakkelijken.

De volledige tekst van het persbericht 'Iedereen toegang tot studentenarbeid' is beschikbaar op de internetsite van de Raad: [www.esr.irisnet.be](http://www.esr.irisnet.be).

## OSIRIS: Informatieplatform over wegwerkzaamheden

Sedert 7 april 2014 zamelt een informaticaplatform, "OSIRIS" genaamd, alle informatie in over (lopende of toekomstige) werken uitgevoerd op het publiek domein en met betrekking tot bepaalde evenementen (markten, kermissen, wijkfeesten, enz.). "OSIRIS" moet de coördinatie en organisatie verbeteren van de talrijke werken en evenementen in ons Gewest.

Concreet betekent dit dat alle werfaanvragen zullen moeten worden geregistreerd en georganiseerd via de portalsite "OSIRIS". De beheerders van werven zullen vervolgens automatisch de informatie ontvangen over de administratieve stappen die zij moeten ondernemen en over de publieke gesprekspartners waartoe zij zich moeten richten.

Deze informaticatoepassing vormt een administratieve vereenvoudiging, in de mate waarin deze de communicatie vergemakkelijkt van informatie die vroeger moeilijk te vinden was. De toepassing biedt bovendien voordelen vanuit een financieel oogpunt, want zij zorgt ervoor dat de al dan niet aangekende briefwisseling wordt beperkt.

Er is voorzien dat in de toekomst ook het grote publiek deze informatie zal kunnen raadplegen. Dit zou bijvoorbeeld iedereen in de mogelijkheid kunnen stellen om zijn/haar verplaatsingen binnen het Gewest aan te passen aan de lopende werven en georganiseerde evenementen. Een ander voordeel vanuit het oogpunt van de mobiliteit is het feit dat deze (dagelijks aangepaste) informatie zal worden medegedeeld aan de leveranciers van GPS-gegevens.

Tenslotte zal de inzameling van al deze informatie het Gewest bovendien in de mogelijkheid stellen om een nuttige databank van statistische gegevens aan te leggen.

## Invoering van een mechanisme voor de financiering van studies en werkzaamheden inzake bodemverontreiniging

De verplichtingen inzake bodemverontreiniging worden georganiseerd door de ordonnantie van 5 maart 2009 betreffende het beheer en de sanering van verontreinigde bodems. In uitvoering van deze ordonnantie werd een financieringsmechanisme ingevoerd ter ondersteuning van studies en bepaalde werkzaamheden voor de behandeling van bodemverontreiniging.

Deze ordonnantie voorziet tevens dat om de drie jaar een verslag wordt opgesteld over de toepassing van de bodemwetgeving door Leefmilieu Brussel. En ook al maakt het verslag voor de eerste drie jaren gewag van het feit dat er vooruitgang werd geboekt, toch wijst het eveneens op bepaalde zwakheden en formuleert het de nodige aanbevelingen. Zo wijst Leefmilieu Brussel met name op:

1. het feit dat de lasten en plichten soms zwaar zijn voor de titularissen van verplichtingen, en dat de kostprijs en tijd om aan deze verplichtingen te voldoen nogal aanzienlijk zijn;
2. het beperkte aantal behandelde terreinen;
3. het gebrek aan een globale benadering voor de omvangrijke gevallen van verontreiniging;
4. het gebrek aan financiële instrumenten voor werkzaamheden die verband houden met een weesverontreiniging<sup>(1)</sup>.

Het is om te verhelpen aan deze zwakheden dat de Regering heeft beslist om het besluit te herzien dat het systeem van premies voor de studie en de behandeling van verontreinigde bodems organiseert.

Het veld van de studies, die recht geven op een premie, zal worden uitgebreid. Aan de handelingen, die reeds worden gedekt door het premiesysteem, worden de evalueerders toegevoegd, de projecten inzake risicobeheer, de saneringsprojecten en de projecten voor een beperkte sanering. Men zal bijgevolg financiële steun kunnen bekomen in alle fasen (studies en werkzaamheden) die voortvloeien uit de verplichtingen inzake verontreinigde bodems. Deze premies zullen evenwel enkel worden toegekend voor weesverontreinigingen.

De bedragen van de premies worden bovendien verhoogd door een stijging van het percentage van de kosten die ten laste worden genomen, evenals door het optrekken van de maximale tussenkomsten van de overheid. Een bepaling voorziet bovendien dat de premies kunnen worden verhoogd indien het terrein, waarvoor de premie wordt aangevraagd, is gelegen in de Ruimte voor Versterkte Ontwikkeling van Huisvesting en Renovatie (RVOHR).

(1) Verontreiniging waarvoor de persoon, die de werkzaamheden moet verrichten, niet verantwoordelijk kan worden gesteld.

### ANTWOORDSTROOK

Wenst u op de hoogte te worden gehouden van de activiteiten van de Economische en Sociale Raad voor het Brussels Hoofdstedelijk Gewest?

ESRBHG - Mevrouw Boudjaoui  
Bischoffsheimlaan 26  
1000 Brussel

02/205 68 68

02/502 39 54

cesr@esr.irisnet.be

Dhr.  Mevr.

NAAM ..... VOORNAAM.....

INSTELLING .....

FUNCTIE.....

ADRES.....

POSTCODE ..... PLAATS.....

TEL ..... FAX ..... GSM.....

E-MAIL.....

OPMERKINGEN: .....