

Het **TIJDSCHRIFT** van **Brupartners**

September
2024

nr.
44

Verantwoordelijke uitgever: Caroline Vinckenbosch

www.brupartners.brussels

FOCUS

De opdrachten van Brupartners
en de Brusselse
gewestelijke adviesfunctie

SEPTEMBER 2024



05

03 WOORD VOORAF

04 IN DE KIJKER

- Brupartners viert zijn 30-jarig bestaan!
- Volgend Debat

05 FOCUS

- Initiatiefadvies - Energie- en waterarmoede
- Initiatiefadvies - De opdrachten van Brupartners en de Brusselse gewestelijke adviesfunctie
- Initiatiefadvies - Welzijnsbarometer 2023



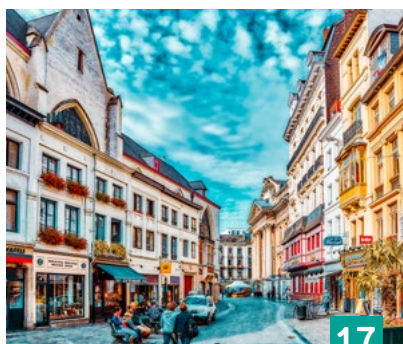
09

15 DE ADVIEZEN VAN BRUPARTNERS

- Adviezen uitgebracht tussen 21 maart en 18 juli 2024

17 DE DEBATTEN VAN BRUPARTNERS

- "Winkelbezoek in Brussel - Analyse van de gegevens van één jaar in drie wijken van het Gewest" - Met Juan Vazquez Parras
- "Tijdelijke invullingen: een mooie kans om aan de Brusselse wijken een nieuw elan te geven?" - Met Benjamin Cadranel
- "Voetgangerszone van Brussel : balans, troeven en uitdagingen" - Met Geert Te Boveldt



17

21 NIEUWS IN HET KORT

- Een vernieuwd voorzitterschap en plenaire vergadering
- Het administratieve team van Brupartners verzorgt het secretariaat van 2 nieuwe adviesraden

22 PUBLICATIES

- Jaarverslag 2023 van Brupartners
- Jaarverslag 2023 van het Observatorium van de referentieprijzen voor de overheidsopdrachten



21

Let's go!

S ta me toe om van dit eerste woord vooraf gebruik te maken om, als nieuwe voorzitter van Brupartners, mijn voorganger, Jan de Brabanter, hartelijk te danken voor zijn toegewijde inzet ten dienste van het sociaal overleg in Brussel. Uiteraard wil ik deze dynamiek graag voortzetten, met de waardevolle steun van het team van Brupartners dat ons dagelijks in de uitvoering van onze opdrachten bijstaat.

In de loop der jaren is Brupartners een essentieel adviesorgaan geworden, dat adviezen op aanhangigmaking en op eigen initiatief uitbrengt. Onze instelling speelt een fundamentele rol in de uitwisselingen tussen de representatieve organisaties van werkgevers, middenstand en werknemers van de social-profit, de representatieve werknemersorganisaties en de Brusselse regering.



Florence Lepoivre
Voorzitter

Bepaalde adviesaanvragen met een algemene en strategische draagwijdte over sociaaleconomische aangelegenheden worden hem echter niet voorgelegd. Brupartners moet meer over strategische kwesties worden geraadpleegd, met name over deze die betrekking hebben op de bevoegdheden van de gemeenschappen, die een rechtstreekse impact op het economische en sociale weefsel van ons Gewest hebben. Deze opdracht is overigens duidelijk in de ordonnantie vastgelegd.

Eén van mijn prioriteiten zal derhalve erin bestaan om onze adviesopdracht te laten evolueren, deze doeltreffender te structureren en de impact ervan te vergroten om de groeiende uitdagingen voor ons Gewest aan te gaan. Het lijkt me immers van essentieel belang om de Brusselse sociaaleconomische uitdagingen op een transversale wijze volledig en strategisch te behandelen. Deze transversale aanpak zal ons in staat stellen om de vaak meer gerichte perspectieven van andere adviesorganen doeltreffend aan te vullen.

Daarnaast zullen we het Brusselse advieslandschap moeten blijven vereenvoudigen en rationaliseren. We beginnen niet met een onbeschreven blad, gezien Brupartners onlangs aanbevelingen heeft gedaan om de adviesorganen van het Gewest te optimaliseren.

Een andere, even fundamentele prioriteit zal erin bestaan om toe te werken naar het sluiten van een nieuw sociaal akkoord tussen de toekomstige Brusselse regering en sociale partners, om zo de Brusselse traditie voort te zetten om de sociaaleconomische richtsnoeren op middellange en lange termijn op tripartiete wijze vast te leggen. Dit proces zal een nauwgezette analyse van de Strategie 2030 vereisen, om te bepalen wat er is bereikt en om onze gedeelde prioriteiten binnen het kader van een nieuw sociaal akkoord vast te stellen.

In het licht van de huidige economische en sociale uitdagingen moet onze aanpak zowel realistisch als ambitieus zijn. We staan zeker voor ernstige budgettaire beperkingen, maar dit mag onze vastberadenheid om vooruitstrevende sociale beleidsvoeringen te bevorderen en tegelijkertijd de economische dynamiek van ons Gewest te stimuleren, niet in de weg staan.

In deze geest verbind ik mij ertoe om Brupartners als een innovatieve partner en drijvende kracht van verandering voor een rechtmatige en duurzame ontwikkeling van ons Gewest te positioneren.

Veel leesplezier!

Brupartners viert zijn 30 jaar!

SAVE THE DATE!

Brupartners
brussels
concertation économique et sociale
economisch en sociaal overleg

30-jarig bestaan

Brupartners nodigt u uit voor de viering van zijn...

VERJAARDAGSWEEK GEWIJD AAN DE EVOLUTIE VAN DE ARBEIDSMARKT EN DE NEW WAYS OF WORKING

VAN 23 TOT 27 SEPTEMBER 2024

Interviews, presentaties, ontmoetingen, videoclips...
op de sociale netwerken en de website van Brupartners

Meer info volgt!

Van 23 tot 27 september viert Brupartners zijn 30-jarig bestaan! Naar aanleiding hiervan verwijst de instelling u naar zijn website en sociale netwerken voor een verjaardagsweek gewijd aan de thema's van de evolutie van de arbeidsmarkt en de *New Ways of Working*:

☆ Van maandag tot vrijdag: focus op ondernemingen met nieuwe vormen

voor de organisatie van het werk (32 uren-week, collaboratieve werkruimten, pluraliteit wat betreft de soorten van contracten, flexibele uurregeling, enz.);

🔍 Maandag 23 september: publicatie van het interview van een deskundige over de impact van de grote transities (ecologisch, digitaal, enz.) wat betreft de beroepen en hun omvorming;

🗓️ Dinsdag 24 september: publicatie van voorstellingen van deskundigen over het thema van de *New Ways of Working* en over de doorvoering ervan in de ondernemingen;

🎬 Vrijdag 27 september: publicatie van videoclips over de evolutie van de arbeidsmarkt, met commentaar van voormalige vertegenwoordigers van de sociale gesprekspartners bij Brupartners.

Blijf verbonden!

Volgend Debat

Brupartners nodigt u eind oktober uit voor zijn volgende Debat, *De "groene studieprogramma's: zal een uitbreiding van het aanbod helpen om de uitdagingen aan te gaan?"*.

Zoals gewoonlijk zal een gedetailleerde weergave van het behandelde onderwerp, evenals een presentatie van de sprekers te gepasten tijde op de website en sociale netwerken van Brupartners worden geplaatst. De personen, die al op de verzendingslijst van Brupartners zijn opgenomen, zullen eveneens een elektronische uitnodiging ontvangen.

Indien u op de hoogte wil blijven van de actualiteit, publicaties en evenementen van Brupartners, volstaat het om hiertoe een aanvraag te richten via communicatie@brupartners.brussels.

Initiatiefadvies

De opdrachten van Brupartners en de gewestelijke adviesfunctie te Brussel



1. VOORAF

In België is de adviesfunctie een inherent onderdeel van de politieke besluitvorming. Deze brengt verschillende belanghebbenden samen wier mening en/of expertise onder de vorm van een advies aan de beleidsmakers wordt bezorgd. [...]. De adviesfunctie bestaat uit het opstellen en voorleggen van adviezen van maatschappelijke organisaties (in de brede zin van het woord, met inbegrip van de sociale gesprekspartners) aan de overheid¹.

Dit gebeurt zowel op het federale niveau als op het niveau van de gefedereerde entiteiten. In het Brussels gewest is Brupartners (= Economische en Sociale Raad voor het Brussels Hoofdstedelijk Gewest)² een van deze instanties, die onder andere adviezen uitbrengt³.

Het dient gezegd dat het Brussels overleglandschap niet beperkt is tot Brupartners. Er zijn in de loop der jaren heel wat andere raden opgericht en er komen er nog steeds bij. Zie hieronder voor een niet-exhaustieve lijst van gewestelijke Brusselse adviesraden. Voor sommige van deze raden

¹ [Courrier hebdomadaire du CRISP 2017/39-40 \(n° 2364-2365\)](#), bladzijde 6.

² Wanneer in dit advies melding wordt gemaakt van "**Brupartners**", dan dient men ervan uit te gaan dat men het heeft over de adviesinstantie die voorheen **Economische en Sociale Raad voor het Brussels Hoofdstedelijk Gewest** werd genoemd. Indien er sprake is van de overheidsinstelling "Brupartners", die bestaat uit het administratieve team dat het secretariaat van verschillende adviesinstanties waarneemt, waaronder Brupartners, dan wordt melding gemaakt van "het administratieve team van Brupartners".

³ Artikel 16 van [de ordonnantie van 2 december 2021 betreffende Brupartners](#) voorziet immers uitdrukkelijk een adviserende rol voor Brupartners over aangelegenheden die onder de gewestelijke bevoegdheden ressorteren en een impact hebben op het economische en sociale leven van het Gewest. Bovendien voorzien de artikelen 17 tot 19 ook in de mogelijkheid voor Brupartners om adviezen uit te brengen over gemeenschapsbevoegdheden die een impact hebben op het Brussels Hoofdstedelijk Gewest.

Secretariaat verzorgd door het administratieve team van Brupartners	Secretariaat verzorgd door een ander bestuur
Brupartners – Zelfstandige Ondernemers (BRU-ZO_EI)	Adviesraad voor huisvesting (ARH)
Raad voor het Leefmilieu (RLBHG) (+ Comité van Watergebruikers - CWG)	Gewestelijke mobiliteitscommissie (GMC)
Adviesraad voor sociaal ondernemerschap (ARSO)	Raad van Gebruikers van elektriciteit en gas (RGEG)
Strategische commissie van hub.brussels	Raad voor wetenschapsbeleid (RWB)
Comité van Klimaatdeskundigen (CKD) *	Brusselse adviesraad van Nederlandstalige sociale partners (BANSPA)
Brusselse Raad voor de gelijkheid tussen vrouwen en mannen (RGVM)	Brusselse Hoge Raad voor Natuurbehoud (BHRNB) *
Raad voor personen met een handicap (RPH) *	Brusselse Commissie voor dierproeven *
Brusselse Raad voor de uitbanning van racisme	Brusselse Raad voor dierenwelzijn *
Permanent dialoog- en overplatform voor de non-profit	Gewestelijke Ontwikkelingscommissie (GOC) *
	Koninklijke Commissie voor monumenten en landschappen (KCML) *
	Gewestelijk Comité voor Territoriale Ontwikkeling (GCTO) *
	Adviescomité van de MIVB
	Gewestelijk Adviescomité voor de taxidiensten
	Taxigebruikerscomité van het BHG *

* De sociale gesprekspartners zijn niet vertegenwoordigd

wordt het secretariaat momenteel verzorgd door het administratieve team van Brupartners, voor andere is het de administratieve dienst, die belast is met het voeren van het beleid voor de desbetreffende materie, die het secretariaat waarneemt (Brussel Mobiliteit, Brussel Leefmilieu, Brussel Huisvesting, Innoviris, enz.).

Het einde van deze legislatuur vormt voor de leden van Brupartners de gelegenheid om een balans op te maken van hun [adviserende opdracht binnen Brupartners en in de andere gewestelijke adviesraden](#) waarin zij eveneens zetelen.

Dit denkproces heeft geleid tot een [initiatiefadvies](#) dat **bepaalde vaststellingen doet en aanbevelingen formuleert** betreffende Brupartners als Economische en Sociale Raad, het

administratieve team van Brupartners en de gewestelijke adviesraden.

2. MEERWAARDE VAN DE ADVIESFUNCTIE

Brupartners benadrukt dat de toegevoegde waarde van de adviesfunctie reëel is en mogelijk maakt:



Een gestructureerde raadpleging: de betrokkenheid van intermediaire instanties maakt het mogelijk om een gestructureerd kader voor dialoog tot stand te brengen en de communicatie tussen de Regering en de belanghebbenden te vergemakkelijken, door conflicten te verminderen en wederzijds

begrip te bevorderen, en door een betere aanvaarding van de norm te garanderen;



Een feedback van expertise uit het veld: de actoren van de sociaaleconomische raadpleging kunnen een specifieke deskundigheid en diepgaande kennis van de uitdagingen inbrengen om de debatten te verrijken en bij te dragen tot beter onderbouwde beleidsbeslissingen;



Een coherentie van het beleid: door samen te werken met belanghebbenden kunnen beleid en politieke acties beter

worden afgestemd op de behoeften en realiteit in het veld;



Een besparing van tijd: de deelname van de representatieve belanghebbenden kan het besluitvormingsproces rationaliseren door een vermenigvuldiging van de overlegforums te vermijden en snel onderbouwde standpunten in te zamelen.

3. VASTSTELLINGEN EN AANBEVELINGEN

Het initiatiefadvies omvat **3 grote luiken** waarvoor telkens vaststellingen en aanbevelingen worden geformuleerd. Wij overlopen hier de **vaststellingen en aanbevelingen betreffende de adviesraden** maar nodigen u uit om kennis te nemen van het volledige advies dat betrekking heeft op:

→ **Brupartners als Economische en Sociale Raad voor het Brussels Hoofdstedelijk Gewest**

De vaststellingen en aanbevelingen hebben meer bepaald betrekking op de adviesfunctie van Brupartners (zijn klassieke aanhangigmaking en zijn dringende aanhangigmaking), de opvolging van de adviezen, de kracht en expertise van de sociale gesprekspartners.

→ **Het administratieve team van Brupartners**

De vaststellingen en aanbevelingen hebben betrekking op de noodzaak voor het administratieve team van Brupartners om over de vereiste menselijke middelen te beschikken om zowel de historische opdracht van Brupartners als de coördinatieopdracht te vervullen (overname van het beheer van de secretariaten van de 6 adviesraden sedert 2020) die hem door de laatste gewestelijke beleidsverklaring werd toevertrouwd.

→ **De gewestelijke adviesraden**

Op basis van de niet-exhaustieve lijst van de adviesraden die hierboven worden aangehaald, is het duidelijk dat het Brusselse advieslandschap dicht is en zich nog steeds uitbreidt. **Wat deze organen gemeen hebben, is dat ze adviezen uitbrengen op aanhangigmaking of op eigen initiatief.**

Elk van deze raden bezit daarentegen zijn eigen reglement, werking, samenstelling, termijnen voor het uitbrengen van adviezen, zijn bedragen aan presentiegeld, enz.

Zo varieert de samenstelling van de raden zowel wat betreft het aantal vertegenwoordigde leden/organisaties, het aantal mandaten dat aan elk van hen wordt toegekend (met effectieve/plaatsvervangende leden), als inzake het soort leden/organisaties (verenigingen, deskundigen, universiteiten, besturen, sociale gesprekspartners, enz.).

De **termijnen waarover de raden beschikken, variëren ook**, van +/- 30 tot 60 dagen, waarbij sommige raden hun deadlines opschorten tijdens de schoolvakanties.

De raden, waarvan het secretariaat wordt verzorgd door het administratieve team van Brupartners, hebben over het algemeen een VTE die fulltime is toegewezen aan het uitvoeren van de taken van de desbetreffende raad. Dit is lang niet het geval bij de andere raden, waar het secretariaat wordt verzorgd door een medewerker van het bestuur dat de materie van de raad behandelt. Afgezien van het feit dat deze activiteit een potentieel belangenconflict kan vormen, is deze echter slechts een van de vele activiteiten, aangezien het secretariaat slechts een beperkt percentage van de werktijd vertegenwoordigt.

WAT ZIJN DE GEVOLGEN VAN DEZE DICHTHEID?

→ **Reële moeilijkheden** voor sommige organisaties die in verschillende

instanties aanwezig zijn om **personen met expertise in de betrokken materies aan te stellen, met inachtneming van de opgelegde quota**, om de verschillende mandaten in te vullen die hen toekomen. In sommige gevallen kunnen deze reële moeilijkheden ertoe leiden dat niet aan de werkzaamheden wordt deelgenomen. Sommige mandaten kunnen ook enige tijd vacant blijven.

→ Eenzelfde adviesaanvraag moet soms aan **verschillende adviesorganen worden voorgelegd, waaronder Brupartners**. Al deze raden, die tegelijkertijd worden geraadpleegd, moeten parallel aan hetzelfde dossier werken. Het kan technisch onmogelijk zijn voor dezelfde materiedeskundige van een organisatie die lid is van meerdere raden om al de werkzaamheden in de verschillende organen tegelijkertijd op te volgen. Het gevolg kan zijn dat een lid bij gebrek aan tijd het standpunt van zijn of haar organisatie verwoordt door simpelweg te verwijzen naar het standpunt in het advies van Brupartners.

→ Hoe dichter het overleglandschap, hoe meer **de Regering te maken krijgt met meerdere adviezen over hetzelfde dossier**. Het advies van elke instantie loopt dus het risico te verwateren in de massa adviezen die de Regering ontvangt en die er uiteindelijk mee kan doen wat ze wil.

→ Er heerst **verwarring**, zelfs onder de leden van de Regering die al deze organen hebben opgericht (!), over de rol van elk van hen, hun samenstelling, enz. Sommigen denken, ten onrechte, dat de aanwezigheid van de sociale gesprekspartners in een bepaalde raad de noodzaak wegneemt om Brupartners te raadplegen en omgekeerd.

→ Het gebeurt dat **bepaalde adviesaanvragen** van algemene aard

en met betrekking op gewestelijke sociaaleconomische materies (bv. huisvesting, mobiliteit) **niet aan Brupartners worden voorgelegd.**

Sommige adviesraden worden niet geraadpleegd over een dossier, ook al is Brupartners dat wel en zijn zij betrokken partij (bv. de Adviesraad

voor Sociaal Ondernemerschap over het inschakelingscontract).

AANBEVELINGEN

Brupartners is vandaag van mening dat de adviezen van bepaalde themaraden technisch zijn, omwille van de samenstelling van deze raden. Zij bieden namelijk een aanvullende, meer specifieke expertise, die uiteindelijk kan leiden tot de aanneming van wetteksten die beter in overeenstemming zijn met de realiteit op het terrein. Deze adviezen vormen een aanvulling op de adviezen van Brupartners als Economische en Sociale Raad.

Hoewel de meerwaarde van de adviesfunctie reëel is, stelt **Brupartners** vast dat het aantal adviesorganen in het Brussels Hoofdstedelijk Gewest toeneemt. **Brupartners** stelt zich vragen bij deze realiteit in een tijd van OPTIris en van budgettaire beperkingen.

Met het oog op de vrijwaring van een efficiënte overlegfunctie in het Brussels gewest, waarbij iedereen (Regering, Secretariaat, leden, enz.) de toegevoegde waarde van de uitgebrachte adviezen kan vaststellen, vraagt **Brupartners** om:

- 1. Tot een moratorium te beslissen wat betreft de oprichting van nieuwe instanties.** Dit moratorium heeft geen betrekking op de oprichting van het Permanent dialoog- en overlegplatform voor de non-profit die in juni 2024 is gepland;
- 2. De opstelling van een volledige inventaris/kadaster van alle bestaande gewestelijke adviesorganen** in het Brussels Hoofdstedelijk Gewest.

Dit kadaster moet toelaten om duidelijk vast te stellen welke adviesorganen actief zijn en welke enkel nog op papier bestaan (en die niet meer bijeenkomen en/of al jaren geen advies meer hebben uitgebracht), zodat een eerste selectie kan worden gemaakt met het oog op een rationalisatie;

- 3. Een studie door het BISA⁴, met de medewerking van de bovengenoemde gewestelijke adviesraden,** om een inventaris/analyse op te stellen van de respectieve en precieze opdrachten en van de werking van deze instanties (met inbegrip van een budgettaire analyse).

Aan de hand van de conclusies van deze studie zal men kunnen nagaan hoe men het advieslandschap moet laten evolueren.

In afwachting van de resultaten van dit onderzoek, en tot er voldoende financiering beschikbaar is voor de coördinatieopdracht, vraagt **Brupartners** om een **moratorium op de overdracht van de secretariaten van de adviesraden die door het administratieve team zouden kunnen worden waargenomen.** Deze vraag heeft geen betrekking op de 6 - actieve of binnenkort actieve - secretariaten van de in punt 2 vermelde adviesraden.

Brupartners vestigt bovendien de aandacht op het feit dat - met de overname van het secretariaat van verschillende adviesraden door het administratieve team van Brupartners tijdens de afgelopen jaren - het vanzelfsprekend wordt **dat een duidelijk onderscheid moet worden gemaakt tussen het administratieve team en de Economische en Sociale Raad.** Hoewel elke raad zijn autonomie en onafhankelijkheid behoudt bij het uitvoeren van zijn opdrachten, leidt het feit dat het administratieve team, dat verantwoordelijk is voor de secretariaten, en de Economische en Sociale Raad dezelfde naam hebben, namelijk "Brupartners", tot verwarring en maakt het elke efficiënte en educatieve communicatie onmogelijk.

Tot slot pleit **Brupartners** ervoor om de Brusselse adviesfunctie, die wordt verzekerd door het administratieve team van Brupartners, te financieren met **één gewestelijke toelage.** Momenteel is dit verre van het geval aangezien elk overlegorgaan, waarvan het secretariaat wordt waargenomen door het administratieve team, wordt gefinancierd met een eigen toelage. Hierdoor is het bijvoorbeeld niet mogelijk dat een secretaris van "Brupartners" voor de Raad voor het Leefmilieu werkt en omgekeerd, terwijl het administratieve team van Brupartners in feite het secretariaat van de 2 instanties waarneemt. Deze enige toelage zou ook belangrijke positieve gevolgen hebben wat betreft de administratieve vereenvoudiging van de ondersteunende diensten en het management van het administratieve team van Brupartners.

Indien u over dit onderwerp meer wil vernemen, raadpleeg dan het volledige [initiatiefadvies](#).



⁴ Het BISA is belast met de evaluatie van het overheidsbeleid.

Initiatiefadvies Energie- en waterarmoede



Zich verwarmen, een douche nemen, de verlichting gebruiken... het zijn allemaal essentiële dagelijkse handelingen die voor een deel van de Brusselse bevolking nochtans niet vanzelfsprekend zijn.

Volgens de Barometer van de energie- en waterarmoede van de Koning Boudewijnstichting heeft meer dan een kwart van de Brusselse huishoudens met energie- en waterarmoede te kampen. Tussen 2021 en 2022 bemerken we zelfs een stijging van het aantal getroffen huishoudens van 27,4% naar 28,2% in Brussel¹.

En ook al is de impact van de energiecrisis afgenomen, toch ondervinden heel wat gezinnen nog steeds moeilijkheden om hun energierekeningen te betalen.

In dit kader heeft Brupartners hierover een [initiatiefadvies](#) willen uitbrengen. Dit werd op 18 april 2024 aangenomen.

BAROMETER VAN DE ENERGIE- EN WATERARMOEDE

Eind maart 2024 heeft de Koning Boudewijnstichting haar "Barometer van de energie- en waterarmoede 2024" gepubliceerd. Energiearmoede

verwijst naar "een situatie waarin een persoon of huishouden heeft te kampen met bijzondere moeilijkheden in zijn of haar huisvesting om te voorzien in zijn basisbehoefte aan energie"². In de Barometer staat dat **28,2%** van de Brusselse huishoudens in 2022 door

energiearmoede werden getroffen. Hiertoe behoren gezinnen in kwetsbare situaties, maar ook veel gezinnen uit de middenklasse die niet van bepaalde beschermende maatregelen voor gezinnen met de laagste inkomens hebben kunnen genieten. Vooral de

¹ [Barometer energearmoede 2024](#), Koning Boudewijnstichting, maart 2024.

² [Barometer energearmoede 2024](#), Koning Boudewijnstichting, maart 2024.

"lage" middenklasse wordt in België getroffen: 43% van de huishoudens heeft met energiearmoede te maken.

Daarnaast bemerken we dat eenoudergezinnen en alleenstaanden meer onder deze problematiek te lijden hebben. Huurders lopen ook veel meer risico, hoewel de omvang van de energiearmoede soms groter is voor eigenaren die in huizen wonen die vaak meer energie verbruiken.

Het Platform tegen Energiearmoede heeft gelijklopend met de publicatie van de Barometer 2024 een aantal aanbevelingen gedaan³. Zo beveelt het onder andere aan om:

- De steun van gewestregeringen voort te zetten en zelfs te versterken om de energieprestaties van gebouwen te verbeteren, meer bepaald door renovaties voor te financieren voor eigenaars met een gemiddeld of laag inkomen;
- De structurele steun voor kwetsbare huishoudens te evalueren en voort te zetten (zoals het sociaal tarief, het Fonds Gas en Elektriciteit), in overeenstemming met de energietransitie.

MOGELIJKE AANBEVELINGEN

Brupartners formuleert in zijn advies een aantal mogelijke aanbevelingen om energie- en waterarmoede te bestrijden.

Impact op de geestelijke en lichamelijke gezondheid

Energie- en waterarmoede hebben een **niet te verwaarlozen impact op de** zowel geestelijke als lichamelijke gezondheid. Vochtproblemen in woningen kunnen ziekten veroorzaken zoals astma, chronische bronchitis en artrose, maar ook angst en depressie. Bovendien dwingen moeilijkheden om

de rekeningen te betalen sommige huishoudens ertoe om te bezuinigen op andere zaken die van fundamenteel belang zijn om een menswaardig leven te kunnen leiden. Zo kan de kwaliteit van het aangekochte voedsel bijvoorbeeld hierdoor sterk verminderen.

Brupartners nodigt uit om een **bijzondere aandacht te besteden aan de gevolgen van energie- en waterarmoede** op het gebied van gezondheid en de kosten die deze met zich meebrengt en dringt er bij de regering op aan om het preventiebeleid te versterken. Het gezondheidsbeleid dient transversaal te worden bekeken, door met name rekening te houden met de invloed van sociale determinanten op de gezondheid, waaronder de kwaliteit van huisvesting.

Brupartners stelt ook voor om **gezondheidswerkers bewust te maken** van de schadelijke gevolgen die energie- en waterarmoede en slechte huisvesting op de gezondheid van patiënten kunnen hebben.

In Brussel maakt de **Regionale cel voor interventie bij binnenluchtvervuiling** (de RCIB) het mogelijk om in woningen de vervuilingen op te sporen die gezondheidsproblemen veroorzaken en om acties te ondernemen om hieraan een einde te stellen. Brupartners raadt aan om meer over het bestaan van deze cel en de opdrachten ervan te communiceren, zowel naar het grote publiek als naar het personeel in de gezondheidszorg toe.

Sociaal tarief

De kwestie van toegang tot het sociaal tarief, een belangrijke bescherming tegen energiearmoede, is niet eenvoudig. Brupartners is van mening dat de voorwaarden voor toegang tot dit tarief en de ondersteunende maatregelen moeten worden onderzocht. In zijn advies vraagt Brupartners om een analyse van

deze voorwaarden te verrichten, zodat het tarief aan meer mensen in nood zou kunnen worden toegekend.

Brupartners verwijst in dit verband naar de aanbevelingen vanwege het door de Koning Boudewijnstichting beheerde Platform tegen Energiearmoede⁴, dat onder meer aanbeveelt om het sociaal energietarief op basis van het inkomen en niet alleen op basis van sociale statuten toe te kennen. Een dergelijke wijziging zou voorkomen dat er oneerlijke situaties ontstaan tussen huishoudens die niet hetzelfde statuut zouden hebben, maar waarvan de inkomens nochtans gelijkwaardig zouden zijn.

Er dient ook aandacht aan de **situatie van de mede-eigendommen** te worden besteed. Het sociaal energietarief, of het nu federaal of gewestelijk is, is niet toegankelijk voor bewoners van een flatgebouw met een gemeenschappelijke stookruimte, tenzij het om een "sociaal" gebouw gaat (beheerd door een sociaal vastgoedkantoor, een OCMW, een sociale huisvestingsmaatschappij, ...). Het Brussels Hoofdstedelijk Gewest telt een groot aantal torenflats en flatgebouwen in zijn woningenbestand: 56,8% van de woningen bevinden zich immers in flatgebouwen⁵. Brupartners is dan ook van mening dat de toegangsvoorwaarden in het geval van mede-eigendom/ gemeenschappelijke stookruimte moeten worden herbekeken.

Gelet op hun opdrachten van algemeen belang vraagt Brupartners ook dat organisaties die personen opvangen en/of huisvesten die voldoen aan de criteria om in aanmerking te komen voor het sociaal tarief, van dit sociaal tarief zouden kunnen genieten.

Huisvesting

De kwaliteit van de huisvesting is van essentieel belang in de strijd tegen energiearmoede. Brupartners herhaalt dat het van belang is om **renovatie**

³ [Zoom op de Barometer van de energiearmoede 2024, Koning Boudewijnstichting, maart 2024.](#)

⁴ [Versterking van het sociaal energietarief, Koning Boudewijnstichting, 2023.](#)

⁵ ["De energierenovatie van mede-eigendommen stimuleren", Documentienota, Centrale Raad voor het Bedrijfsleven, 2021.](#)

en isolatie te versnellen om de energiekosten te verlagen en het comfort te verbeteren. Energierenovatie is ook een bron van lokale werkgelegenheid. Het is de meest effectieve maatregel in de strijd tegen energiearmoede.

In een door Solidaritis uitgevoerde enquête⁶ gaf een groot percentage van de ondervraagden aan dat het overheidsbeleid inzake energieprestaties van gebouwen onduidelijk is. Een meerderheid van de respondenten gaf ook aan voorstander te zijn van vereenvoudiging van de procedures voor het verkrijgen van isolatiepremies. Brupartners vraagt om beter over de bestaande subsidies te communiceren.

Waterkost

In 2022 werd de waterprijs in Brussel gewijzigd. In verschillende studies werd de aldus ingevoerde prijs aan de kaak gesteld, omdat deze de consument zou laten betalen voor zaken die niets te maken hebben met het verbruik ervan. In zijn advies over energie- en waterarmoede wijst Brupartners erop dat de kosten voor het beheer/zuivering van regenwater door een gewestelijke toelage moeten worden gedekt en niet aan de verbruikers mogen worden aangerekend. Als dit deel van de waterfactuur door een gewestelijke subsidie zou worden gedekt, zouden de stijgingen van de waterprijs die het gevolg van wijzigingen van de tariefmethodologieën zouden zijn, kunnen worden gematigd of zelfs teniet worden gedaan.

Digitale kloof

De digitale kloof is een groot probleem als het om energie- en waterarmoede gaat. De goedkoopste energiecontracten worden immers uitsluitend online aangeboden, waardoor deze voordelige tarieven ontoegankelijk zijn voor diegenen zonder internettoegang en de nodige digitale vaardigheden. Deze situatie verergert alleen maar de problemen van personen



die al een groter risico op onzekerheid en isolement lopen. Bovendien zijn de ontvangen facturen vaak ingewikkeld voor de klanten. Die moeten zich derhalve kunnen wenden tot een deskundige dienst die al hun gerechtvaardigde vragen kan beantwoorden.

Brupartners herhaalt daarom in zijn advies dat het van essentieel belang is voor energieleveranciers om een hoogwaardige en performante klantenservice aan te bieden. Brupartners is van oordeel dat een dergelijke hoogwaardige service de druk op de sociale diensten, die met vragen worden overladen, zou kunnen verminderen.

Non-take-up van rechten

Er bestaan verschillende steunmaatregelen om de energiekosten voor Brusselse huishoudens te verlagen. Niettemin moet worden vastgesteld dat deze in de

praktijk niet altijd worden aangevraagd door diegenen die er nochtans voor in aanmerking komen.

Zo hebben bijvoorbeeld "ingevolge de in 2022 doorgevoerde verhoging van de watertarifiering, 61,7% van de huishoudens die recht hebben op een sociale tegemoetkoming deze uiteindelijk aangevraagd. Dit betekent dat 38,3% van de huishoudens die op deze steun aanspraak kunnen maken, er geen gebruik van hebben gemaakt (d.w.z. meer dan 60.000 huishoudens)"⁸. Brupartners dringt er derhalve op aan om bijkomende inspanningen te leveren om zoveel mogelijk huishoudens die in aanmerking komen voor deze sociale tegemoetkoming ertoe aan te zetten om van dit recht gebruik te maken.

Indien u hierover meer zou willen weten, dan nodigen wij u uit om dit [initiatiefadvies](#) in zijn geheel te raadplegen.

⁶ "Comment les Belges francophones perçoivent-ils l'incidence du logement sur leurs santé ?", Thermomètre Solidaritis, oktober 2023.

⁷ Zie Xavier May, Xavier May, "Niet-naleving van het beginsel "de vervuiler betaalt" voor de waterprijs in Brussel", Brussels Studies, 2023.

⁸ Zie het advies van Brupartners hierover: [A-2023-026-BRUPARTNERS](#).

Initiatiefadvies Welzijnsbarometer 2023





De [Welzijnsbarometer](#), die jaarlijks door het Observatorium voor Gezondheid en Welzijn van Brussel-Hoofdstad wordt opgesteld, geeft een algemeen overzicht van armoede en sociale en gezondheids-ongelijkheden in Brussel. De sociaaleconomische situatie van de Brusselaars wordt erin aan de hand van verschillende levensdomeinen in kaart gebracht. Inkomens, tewerkstelling, onderwijs, gezondheid en demografie zijn slechts enkele van de thema's die in dit rapport aan bod komen.

De eerste bevinding is onbetwistbaar: van de 3 Belgische Gewesten heeft Brussel het meest onder bestaansonzekerheid en armoede te lijden.

In het kader van de onderhandelingen met het oog op de vorming van een nieuwe regering voor het Brussels Gewest wilde Brupartners in een initiatiefadvies op deze bevindingen terugkomen om erop te wijzen dat dit rapport een solide basis vormt om het toekomstige overheidsbeleid te bepalen dat ten behoeve van alle Brusselaars moet worden gevoerd.

ALGEMENE BEVINDINGEN

In zijn advies vestigt Brupartners de aandacht op een aantal algemene bevindingen :

-  30% van de Brusselse bevolking leeft van een inkomen onder de armoederisicodrempel, tegenover 8% in Vlaanderen en 18% in Wallonië;
-  De inkomensongelijkheden zijn er ook groter : Brussel heeft enkele

van de armste bevolkingsgroepen, maar ook enkele van de rijkste;



Brussel heeft een economie die hoofdzakelijk gebaseerd is op diensten, met jobs die een hoog opleidingsniveau vereisen;



Het aantal laaggeschoolden is er groter dan in de andere Gewesten;



Het aantal personen dat in Brussel het leefloon ontvangt, bedraagt meer dan 45.000;



De helft van alle mensen zonder papieren in België verblijft op het grondgebied van het Brussels Gewest. Ook het aantal daklozen is de laatste jaren sterk gestegen;



De belastinginkomsten van het Gewest zijn beperkt. In 2020 lag het gemiddeld belastbaar inkomen per inwoner in Brussel 20% lager dan voor België in zijn geheel;



Hoewel de immigratie heeft geleid tot een globaal positief demografisch

saldo, dienen de uittocht van bepaalde bevolkingsgroepen en de geleidelijke vergrijzing van de Brusselse bevolking te worden genoteerd;



De kost en de kwaliteit van huisvesting dragen bij tot een toenemende onzekerheid van een bevolking die zich geen fatsoenlijke huisvesting meer kan veroorloven zonder andere uitgaven, die essentieel zijn om een menswaardig leven te leiden, in gevaar te brengen;



Vrouwen worden harder getroffen door bestaansonzekerheid en armoede dan mannen.

MOGELIJKE AANBEVELINGEN

Op basis van een aantal bevindingen uit de Barometer formuleert Brupartners in zijn advies een aantal mogelijke aanbevelingen.

Brusselse demografie

De Welzijnsbarometer belicht de demografische moeilijkheden waarmee Brussel wordt geconfronteerd.

Hoewel de bevolking van het Brussels Gewest jonger is dan in de naburige Gewesten, wordt Brussel niettemin met een geleidelijke vergrijzing ervan geconfronteerd. **Het aantal ouderen in onzekere situaties dat een beroep doet op de IGO¹ is hoog en zal dus stijgen als gevolg van deze vergrijzing.**

Brupartners moedigt de regering aan om een actieve rol te spelen in het **versterken van het sociale netwerk en de inclusie van ouderen** in het Gewest, via bijvoorbeeld buurtinitiatieven of seniorenraden op lokaal en gewestelijk niveau. Daarnaast moeten **de sectoren van ouderenzorg worden ondersteund**

en gefinancierd, zowel wat betreft het aantal beschikbare plaatsen als de financiële toegankelijkheid.

Een ander aspect van de Brusselse demografie is de uittocht van bepaalde bevolkingsgroepen uit de stad. Dit gebeurt niet alleen bij de middenklasse, maar ook bij gezinnen met lage inkomens. **30% van diegenen die het Gewest verlaten om zich elders in België te vestigen, komt uit de volksklasse².** Deze uittocht is een echte uitdaging voor het Gewest.

In een studie van Brussels Studies die in 2022 werd gepubliceerd³ wordt benadrukt dat het belangrijk is zich niet uitsluitend toe te spitsen op de toegang tot eigendom als pijler van het overheidsbeleid om de bevolking in Brussel te behouden. De studie pleit ook voor een **betere aanpassing van de huurmarkt aan bepaalde bevolkingsgroepen** en voor een **valorisatie van het samenwonen**, wat voor bepaalde groepen zoals eenoudergezinnen en bejaarden een oplossing kan zijn. Brupartners raadt aan om deze voorstellen te bestuderen.

Daarnaast herhaalt Brupartners de aanbeveling die hij in zijn advies over de Welzijnsbarometer 2021 deed en roept hij op om de **evolutie van de wijken te monitoren om een te sterke gentrificatie te voorkomen**, waardoor de meest bescheiden huishoudens uit de stad zouden worden verdreven.

Toegang tot de arbeidsmarkt

De Brusselse arbeidsmarkt wordt gekenmerkt door een groot aanbod op de dienstenmarkt. De vereiste kwalificaties zijn vaak hoog. De Brusselse bevolking beschikt echter niet over de noodzakelijke kwalificaties: volgens cijfers van de Welzijnsbarometer **heeft 22% van de Brusselaars tussen 25 en**

64 jaar hoogstens een diploma lager secundair onderwijs.

Brupartners vraagt enerzijds **steun voor de opleiding van werkzoekenden** en anderzijds voor **een grotere mobiliteit van werknemers tijdens hun loopbaan**. Brupartners moedigt ook aan om in het Brussels Hoofdstedelijk Gewest **het beroepsonderwijs op te waarderen**.

In het Brussels Gewest hebben veel werkzoekenden van vreemde origine een buitenlands diploma, maar hebben ze geen gelijkwaardig diploma in België verkregen. Dit gebrek aan gelijkwaardigheid vormt een obstakel bij het zoeken naar werk. Bovendien kunnen de procedures om een gelijkwaardig diploma te verkrijgen lang en duur zijn. Brupartners nodigt de regering derhalve uit om haar ambtgenoten van de Federatie Wallonië-Brussel en de Vlaamse Gemeenschap over deze kwestie te benaderen die, hoewel ze onder hun bevoegdheden valt, een grote uitdaging vormt voor de inschakeling van veel personen van vreemde origine op de Brusselse arbeidsmarkt.

Brupartners dringt er ook op aan **dat er meer inspanningen zouden worden geleverd om personen van vreemde origine beter te informeren over de mogelijkheden om een gelijkwaardig diploma te behalen**. De partnerschappen tussen Actiris, het BON⁴ en de CIRE⁵ moeten worden behouden en versterkt. Het systeem voor de **validatie van vaardigheden is een andere toegangsweg** naar een betere inschakeling op de arbeidsmarkt. Brupartners dringt erop aan om het systeem in het Brussels Gewest te perfectioneren.

OCMW's

De Openbare Centra voor Maatschappelijk Welzijn spelen in

¹ De IGO, inkomensgarantie voor ouderen, is een uitkering voor personen die de pensioengerechtigde leeftijd hebben bereikt en die niet over voldoende middelen beschikken.

² De Laet Sarah, "Ook de volksklassen verhuizen uit Brussel. Een analyse van de randverstedelijking van de bevolkingsgroepen met een laag inkomen", Brussels Studies, 2018.

³ Hannah Berns, Emmanuelle Lenel, Christine Schaut en Gilles Van Hamme, "Voor een paradigmaverschuiving in het woonaantrekkelijkheidsbeleid van het Brussels Hoofdstedelijk Gewest", Brussels Studies, 2022.

⁴ BON is het onthaalbureau voor nieuwkomers in Brussel.

⁵ Ciré is een pluralistische coördinatiestructuur die 30 organisaties verenigt (maatschappelijke diensten ter ondersteuning van asielzoekers, vakbondsorganisaties, diensten voor permanente vorming, internationale organisaties). Ciré biedt rechtstreekse diensten aan vreemdelingen of personen van vreemde origine.

het Brussels Gewest een cruciale rol in de ondersteuning van personen in onzekere situaties. Tijdens de opeenvolgende crisissen is deze rol alleen maar belangrijker geworden. Brupartners herhaalt dat het van belang is om de OCMW's meer te ondersteunen in hun opdrachten en hen te voorzien van voldoende middelen en personeel zodat ze hun opdrachten op een kwaliteitsvolle manier zouden kunnen uitvoeren. De OCMW's hebben immers de verantwoordelijkheid om diegenen die ze ondersteunen naar de arbeidsmarkt te begeleiden. Ze zijn een eerstelijns hulp voor diegenen die zich in de meest onzekere situaties bevinden.

Non-take-up van rechten en digitale kloof

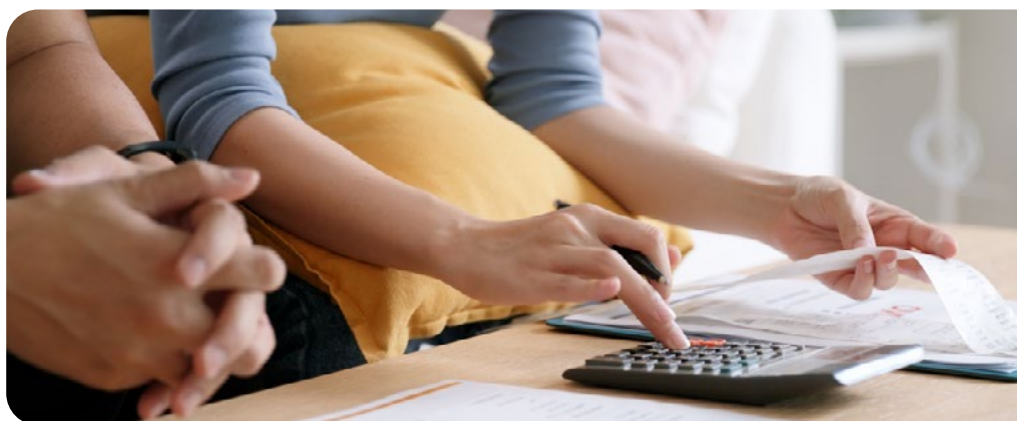
Brupartners heeft nogmaals op de problematiek van de non-take-up van rechten willen wijzen. Veel personen die in aanmerking komen voor bepaalde steunmaatregelen maken er om verschillende redenen geen gebruik van (gebrek aan informatie, complexiteit van bepaalde procedures, ...). Volgens de Welzijnsbarometer zou in het geval van de IGO de non-take-up zelfs 50% bedragen.

In Brussel heeft meer dan een derde van de bevolking met de digitale kloof te maken. De toenemende digitalisering van diensten kan de oorzaak van de non-take-up van sociale rechten zijn als er geen fysieke alternatieven worden aangeboden. Brupartners roept de regering derhalve op om ervoor te zorgen dat er in het kader van de digitalisering van diensten steeds een fysiek alternatief wordt geboden, terwijl er tegelijkertijd in bewustmaking en opleiding van het doelpubliek wordt geïnvesteerd. Bestaande initiatieven die de digitale kloof proberen te verkleinen, zoals de *Digipunten*, moeten worden uitgebreid.

Mensen zonder papieren en daklozen

Het aantal mensen zonder papieren en daklozen in Brussel is bijzonder hoog.

In 2022 wees de door Bruss'help uitgevoerde telling uit dat er zich 2.402



personen in een situatie van dakloosheid bevinden. Meer in het algemeen bracht deze berekening 7.134 situaties van dakloosheid en slechte huisvesting aan het licht, wat neerkomt op een stijging van 18,9% ten opzichte van 2020. Bruss'help heeft onlangs een plan voorgelegd om dakloosheid te bestrijden. Brupartners roept op om de voorgestelde aanbevelingen over te nemen.

Er moet een holistische aanpak komen die voorkomt dat mensen hun toevlucht zoeken op straat en die op een alomvattende manier de problemen van daklozen beantwoordt.

Brupartners vestigt de aandacht op het feit dat onder deze daklozen alleenstaande mannen momenteel bij de toegang tot opvangplaatsen worden gediscrimineerd. Brupartners moedigt aan om het aantal beschikbare plaatsen te vergroten zodat ook zij zouden kunnen worden opgevangen.

Volgens een recente studie van de VUB, die door de auteurs van de Welzijnsbarometer wordt vermeld, zijn er naar schatting 112.000 mensen zonder papieren in België, waarvan 50.000 in het Brussels Gewest. Deze mensen zijn uiterst kwetsbaar en hebben geen toegang tot hun meest fundamentele rechten. Zelfs toegang tot dringende medische hulp is voor hen een uitdaging, door angst of gebrek aan informatie. Brupartners stelt dat geen enkele actie tegen armoede in Brussel kan worden overwogen zonder een diepgaande focus op deze specifieke groep.

Huisvesting

Veel Brusselaars zijn huurders. Toch zijn de huurprijzen op het grondgebied van het Gewest hoog. De Welzijnsbarometer wijst zelfs op een grotere stijging van de huurprijzen in vergelijking met de andere 2 Gewesten over de periode 2012-2022. De vraag naar sociale woningen is gestegen en de wachtlijsten zijn langer geworden. Op 31 december 2022 wachtten 52.850 gezinnen in Brussel op een sociale woning (bron: Welzijnsbarometer). Ook de kwaliteit van de huisvesting baart zorgen: gebrekkige isolatie, vocht en gebrek aan licht worden regelmatig vermeld.

Brupartners is van oordeel dat het absoluut noodzakelijk is om meer betaalbare woningen en woningen met een sociaal oogmerk vrij te maken en te produceren op het grondgebied van het Brussels Hoofdstedelijk Gewest om de huidige woningnood en -crisis in Brussel te beantwoorden. Toegang tot huisvesting is een noodzakelijke voorwaarde voor een menswaardig bestaan en een bepalende factor voor de toegang tot andere rechten. Dit grondrecht wordt overigens door artikel 23 van de Grondwet gewaarborgd. Brupartners benadrukt ook het belang van de renovatie van gebouwen om in kwaliteitsvolle woningen te voorzien, evenals de nood aan collectieve en transversale antwoorden op de problematiek.

Indien u hierover meer wilt weten, dan nodigen wij u uit om het volledige [initiatiefadvies](#) te raadplegen.

De Adviezen van Brupartners

Uitgebracht tussen 21 maart en 18 juli 2024



RUIMTELIJKE ORDENING - STEDENBOUW

A-2024-024-BRUPARTNERS

Voorontwerp van ordonnantie tot wijziging van het Brussels Wetboek van Ruimtelijke ordening (BWRO) met het oog op de integratie van het nieuwe principe van een voorkeursrecht op 25% van de woningen voor sociale doeleinden in elk project voor woningen van meer dan 3.500m² vloeroppervlakte voor Openbare Vastgoedbeheerders.

A-2024-025-BRUPARTNERS

Voorontwerp van ordonnantie tot wijziging van sommige bepalingen van het Brussels Wetboek van Ruimtelijke Ordening (BWRO).

A-2024-029-BRUPARTNERS

Ontwerp van besluit van de Brusselse Hoofdstedelijke Regering tot wijziging van het besluit van de Brusselse Hoofdstedelijke Regering van 17 maart 2022 betreffende de stedenbouwkundige vergunningen van beperkte duur.

DIERENWELZIJN

A-2024-031-BRUPARTNERS

Ontwerpbesluit van de Brusselse Hoofdstedelijke Regering betreffende de identificatie en registratie van katten.

A-2024-032-BRUPARTNERS

Ontwerpbesluit van de Brusselse Hoofdstedelijke Regering betreffende de identificatie en registratie van honden.

A-2024-036-BRUPARTNERS

Strategie voor het beheer van de hondenpopulatie in het Brussels Gewest.

ECONOMIE

A-2024-042-BRUPARTNERS

Behoeftenlijst van de Brusselse ondernemers voor 2024.

GELIJKE KANSEN - DIVERSITEIT - ARMOEDE

A-2024-026-BRUPARTNERS

Initiatiefadvies inzake de energie en waterarmoede.

A-2024-040-BRUPARTNERS

Tweejaarlijks verslag 2022-2023 van het Steunpunt tot bestrijding van armoede, bestaansonzekerheid en sociale uitsluiting : "De financiële dimensie van armoede".

A-2024-041-BRUPARTNERS

Ontwerp van besluit tot uitvoering van de artikelen 146 tot 151 van het gezamenlijk decreet en ordonnantie houdende opstelling van het Brussels wetboek voor gelijkheid, antidiscriminatie en bevordering van de diversiteit.

WERKGELEGENHEID

A-2024-022-BRUPARTNERS

Samenwerkingsakkoord tussen de Federale Staat, het Waals Gewest, het Vlaams Gewest, het Brussels Hoofdstedelijk Gewest en de Duitstalige Gemeenschap tot wijziging van het samenwerkingsakkoord van 6 december

2018 tussen de Federale staat, het Waals Gewest, het Vlaams Gewest, het Brussels Hoofdstedelijk Gewest en de Duitstalige Gemeenschap houdende uitvoering van het samenwerkingsakkoord van 2 februari 2018 tussen de Federale staat, het Waals Gewest, het Vlaams Gewest, het Brussels Hoofdstedelijk Gewest en de Duitstalige Gemeenschap met betrekking tot de coördinatie tussen het beleid inzake de toelatingen tot arbeid en het beleid inzake de verblijfsvergunningen en inzake de normen betreffende de tewerkstelling en het verblijf van buitenlandse arbeidskrachten.

A-2024-023-BRUPARTNERS

Voorontwerp van ordonnantie houdende instemming met het samenwerkingsakkoord van ... 2023 tussen de Federale Staat, het Waalse Gewest, het Vlaamse Gewest, het Brusselse Hoofdstedelijk Gewest en de Duitstalige Gemeenschap houdende de creatie van een elektronisch platform inzake de gecombineerde verblijfsaanvraagprocedure met het oog op de tewerkstelling van buitenlandse werknemers, de aanvraagprocedure voor buitenlandse werknemers en zelfstandigen en in het kader van de coördinatie van het beleid inzake de tewerkstelling en het verblijf van buitenlandse werknemers en zelfstandigen.

A-2024-033-BRUPARTNERS

Voorontwerp van decreet houdende instemming met het



Raadpleeg [hier](#) de volledige adviezen!

samenwerkingsakkoord van [...] tot wijziging van het samenwerkingsakkoord van 21 maart 2019 tussen de Franse Gemeenschap, het Waals Gewest en de Franse Gemeenschapscommissie betreffende de erkenning van competenties (methode van invoering van het beroepscompetentiecertificaat).

LEEFMILIEU

A-2024-027-BRUPARTNERS

GOOD SOIL-strategie: naar een geïntegreerd beheer van de Brusselse bodem.

A-2024-028-BRUPARTNERS

Voorontwerp van ordonnantie betreffende de steun voor de economische ontwikkeling en de agroecologische transitie van landbouwbedrijven.

A-2024-035-BRUPARTNERS

Voorontwerp van ordonnantie tot wijziging van diverse bepalingen betreffende energie en klimaat.

A-2024-037-BRUPARTNERS

→ Ontwerp van besluit van de Brusselse Hoofdstedelijke Regering betreffende de berekening van de indicatoren van het EPB-certificaat en de EPB-eisen en houdende wijziging van meerdere uitvoeringsbesluiten van de ordonnantie van 2 mei 2013 houdende het Brussels Wetboek van Lucht, Klimaat en Energiebeheersing;

→ Ontwerp van besluit van de Brusselse Hoofdstedelijke Regering betreffende de erkenning van EPB-

deskundigen en tot opheffing van het besluit van de Regering van 17 februari 2011 betreffende de erkenning van de certificateurs voor het opstellen van een EPB-certificaat of een EPB-certificaat Openbaar gebouw en het besluit;

→ Ontwerp van besluit van de Brusselse Hoofdstedelijke Regering betreffende het EPB-certificaat en tot opheffing van het besluit van de Regering van 19 juni 2008 betreffende het energieprestatiecertificaat voor nieuwe EPB-wooneenheden en Niet-Residentiële EPB-eenheden, het besluit van 17 februari 2011 betreffende het door een certificateur opgestelde EPB-certificaat voor EPB-wooneenheden en het besluit van 17 februari 2011 betreffende het door een certificateur opgestelde EPB-certificaat voor de tertiaire eenheden.

A-2024-038-BRUPARTNERS

Ontwerp van besluit van de Brusselse Hoofdstedelijke Regering tot wijziging van het besluit van de Brusselse Hoofdstedelijke Regering van 17 januari 2019 tot vastlegging van emissie-plafonds voor bepaalde luchtverontreinigende stoffen.

FINANCIËN – FISCALITEIT –

BEGROTING

A-2024-020-BRUPARTNERS

Voorontwerp van ordonnantie tot wijziging van de ordonnantie van 23 december 2016 betreffende de gewestbelasting op de inrichtingen van

toeristisch logies en de ordonnantie van 6 maart 2019 betreffende de Brusselse Codex Fiscale Procedure.

A-2024-021-BRUPARTNERS

Voorontwerp van ordonnantie houdende diverse wijzigingen aan het Wetboek der successierechten en aan het Wetboek der registratie-, hypotheek- en griffierechten.

A-2024-030-BRUPARTNERS

Voorontwerp van ordonnantie houdende wijziging van het tarief van de gewestbelasting op de inrichtingen van toeristisch logies.

OPLEIDING

A-2024-039-BRUPARTNERS

Samenwerkingsakkoord tussen de federale Staat, het Vlaamse Gewest, het Waalse Gewest, het Brussels Hoofdstedelijk Gewest, de Vlaamse Gemeenschap, de Franse Gemeenschap, de Duitstalige Gemeenschap en de Franse Gemeenschapscommissie betreffende de oprichting van de Individual Learning Account en de elektronische uitwisseling van opleidingsgegevens.

OPENBARE MACHT – BESTUUR

A-2024-034-BRUPARTNERS

De opdrachten van Brupartners en de gewestelijke adviesfunctie te Brussel.

SOCIAAL – GEZONDHEID

A-2024-043-BRUPARTNERS

Welzijnsbarometer 2023: Brussels Rapport inzake armoede en sociale gezondheidsongelijkheden.



Juan Vazquez Parras

Geomaticus bij hub.brussels.

Brupartners: Welke informatie verzamelt Proximus? Hoe worden ze verkregen en verspreid?

Juan Vazquez Parras: Heel eenvoudig gesteld, gebruikt Proximus zijn over het Belgisch grondgebied verspreide netwerk van antennes om een soort rooster te creëren. In elk "vak" van dit rooster kan de telefoonoperator het aantal telefoons tellen dat op het netwerk is aangesloten en, door extrapolatie, het aantal personen schatten dat zich daar bevindt. Naast het eenvoudigweg tellen van het aantal personen, is het ook mogelijk om hun woonplaats te bepalen (gemeente, provincie of land van herkomst) en hoe lang ze al in de geanalyseerde "vakken" aanwezig zijn.

De telling kan geparametriseerd worden en maakt het mogelijk om informatie voor één of meerdere "vakken" te verkrijgen, om de nauwkeurigheid van de ontvangen gegevens te bepalen (tijdstip van de dag, dagelijkse bezoekersaantallen, enz.), evenals de analyseperiode (ofwel voor een eenmalig evenement zoals een festiviteit, ofwel voor een langere periode). Zodra deze parameters zijn ingesteld, stelt Proximus zijn gegevens beschikbaar op een onlineportaal in de vorm van interactieve grafieken, zodat de gegevens grondig kunnen worden geanalyseerd en gedownload.

In het kader van het partnerschap van [hub.brussels](#) met [Brupartners - Zelfstandige Ondernemers](#), hebben we ervoor gekozen om uurgegevens voor een volledig jaar te verzamelen (november 2022 tot oktober 2023) voor drie Brusselse winkelgebieden met een verschillend profiel: de Naamsepoort (Elsene), de Brabantstraat (Schaarbeek) en het Dumonplein (Sint-Pieters-Woluwe).

"Winkelbezoek in Brussel - Analyse van de gegevens van één jaar in drie wijken van het Gewest"

Met Juan Vazquez Parras

Brupartners: Wat zijn de kenmerken van de drie onderzochte winkelgebieden en het profiel van het publiek dat deze gebieden bezoekt?

Juan Vazquez Parras: Het profiel van de winkelgebieden wordt opgesteld op basis van gegevens die door het team van hub.brussels op het terrein zijn verzameld. Deze omvatten onze inventaris van verkooppunten, die ons een idee geeft van het winkelaanbod en hoe dit van jaar tot jaar evolueert. Tegelijkertijd houden we **enquêtes in de winkelstraten** om de belangrijkste kenmerken van het winkelend publiek in kaart te brengen (leeftijd, woonplaats, bezoekfrequentie, enz.).

De **wijk van de Naamsepoort** strekt zich uit van het begin van de Elsensesteenweg tot het Fernand Cocqplein. Met **meer dan 600 verkooppunten** is het één van de grootste wijken van het Gewest. De klanten zijn **voornamelijk jongeren** die vanuit heel Brussel met het openbaar vervoer komen om er van het horeca-aanbod en de internationale confectiemerken te genieten.

De **Brabantstraat** is een kleinere wijk (met ongeveer 350 verkooppunten). Hij is echter aantrekkelijk tot over de grenzen van het Gewest en wordt bezocht door veel **personen die in de rest van België en in het buitenland wonen**. Klanten komen er persoonlijke artikelen (kleding, enz.) en huishoudelijke artikelen (decoratie, meubilair, enz.) kopen. Ze zijn ouder dan in de Naamsepoort en komen, in overeenstemming met hun leeftijd en woonplaats, vaker met de auto.

Het **Dumonplein** is de kleinste geanalyseerde wijk (met 200 verkooppunten). Het winkelaanbod bestaat er meer uit **buurtwinkels** (voedingswinkels, apotheken, kiosken en diensten) en wordt vooral bezocht door lokale klanten (inwoners van Sint-Pieters-

Woluwe of inwoners van de Vlaamse gemeenten die aan het Gewest grenzen), met name **ouderen** die in de buurt wonen en leerlingen van de scholen in de wijk.

Brupartners: Welke trends ziet u in de verzamelde gegevens?

Juan Vazquez Parras: Uit de geanalyseerde gegevens kunnen **drie belangrijke bevindingen** worden gedaan. Ten eerste weerspiegelen de drie verkregen bezoekersprofielen de hierboven beschreven winkelkenmerken en variëren deze dientengevolge tussen de drie wijken. Dit is al te zien in termen van volume, waarbij **de Naamsepoort de grootste geanalyseerde wijk maar ook de drukste is**: gemiddeld bezoeken elke maand 430.000 personen deze wijk, tegenover 370.000 voor de Brabantstraat en 310.000 voor het Dumonplein.

Er zijn ook verschillen op basis van het maandelijkse, wekelijkse en dagelijkse bezoekersprofiel. Zo wordt **de Naamsepoort**, met zijn vele internationale winkelketens, over het hele jaar gezien sterk beïnvloed door de eindejaarsfeesten en **het drukst bezocht in november en december**. Op weekbasis onderscheidt **de Brabantstraat** zich door zijn **stabiele bezoekersaantallen van maandag tot zondag**, in vergelijking met de andere 2 wijken die meer worden bezocht in het weekend en bijna verlaten zijn op zondag. Wat de dagelijkse bezoekersaantallen betreft, bemerken we **in de Naamsepoort twee pieken ('s middags en 's avonds)** (gekoppeld aan het grote horeca-aanbod), terwijl het Dumonplein **vooral in de voormiddag wordt bezocht** (kenmerkend voor lokale wijken waar veel ouderen komen). Elke wijk leeft dus op zijn eigen ritme!

De tweede bevinding is dat **het bezoek van de wijken in precieze gevallen van de waargenomen gemiddelden kan afwijken**, en dit om verschillende redenen.

Met meer dan 600 verkooppunten is de wijk van de Naamsepoort één van de grootste wijken van het Gewest

Het meest voor de hand liggende voorbeeld is de organisatie van een wekelijkse markt of een specifiek evenement (braderie, buurtfeest, enz.) dat, over een korte periode, het aantal personen dat gewoonlijk wordt geteld kan verdubbelen of zelfs verdrievoudigen. Dit toont aan hoe belangrijk het is om van tijd tot tijd evenementen te organiseren. De eerste dagen met mooi weer of het laatste weekend vóór de eindejaarsfeesten hebben ook een zeer positief effect op het bezoek van de wijken. Omgekeerd vallen lange weekends, feestdagen en nationale stakingsdagen op, met lagere scores dan de gemiddelden. Er moet ook worden opgemerkt dat we geen echt "solden"-effect in de geanalyseerde wijken hebben waargenomen, althans niet zo significant als de prestaties die tijdens de eindejaarsfeesten werden waargenomen.

De laatste bevinding betreft de herkomst en de duur van het bezoek van de getelde personen. Net als in onze enquêtes wordt de nationale/gewestelijke/lokale

uitstraling die eigen is aan elk van de drie wijken in de verkregen cijfers weerspiegeld en kan deze dus zeer nuttig zijn om een wijk te analyseren die we zelf niet zouden hebben gemonitord. Anderzijds hebben we voor wat de duur van het bezoek betreft geen echte verschillen tussen de wijken gevonden. Een andere waarneming is dat, ondanks de impact van een evenement op het volume personen dat in een wijk aanwezig is, het aandeel van de individuen die uit het buitenland komen, voor een bezoek van enkele uren komen, enz. binnen dit volume niet sterk lijkt te evolueren. Volgens de geanalyseerde gegevens lijkt een evenement dus proportioneel evenveel bewoners aan te trekken als personen die van verder komen, enz.

Brupartners: Wat zijn uw conclusies voor dit project?

Juan Vazquez Parras: Het doel van dit project was tweeledig. Ten eerste wilden we de bruikbaarheid van de door Proximus geleverde gegevens voor de analyse van handelswijken beoordelen. In dit opzicht is de ontvangen informatie zeer relevant gebleken, gezien we toegang tot een zeer intuïtieve monitoringtool hebben gekregen en we een samenvattend

profiel van de bezoekersaantallen in de drie geanalyseerde wijken hebben kunnen opstellen. De Proximus-dienst blijkt vanuit commercieel oogpunt derhalve zeer nuttig te zijn (hoe evolueren de bezoekersaantallen van een wijk? Wat zijn de drukste momenten? Wat is de impact van een evenement op het aantal bezoekers? enz.).

De ontvangen informatie is zeer relevant gebleken, gezien we toegang tot een zeer intuïtieve monitoringtool hebben gekregen en we een samenvattend profiel van de bezoekersaantallen in de drie geanalyseerde wijken hebben kunnen opstellen

Door de gegevens van Proximus te verzamelen, hebben we onze eigen telgegevens kunnen vergelijken. U moet weten dat hub.brussels in verschillende wijken van het Gewest een zestigtal sensoren bij partnerhandelaars heeft geplaatst. Deze sensoren werken continu en laten ons toe om het aantal personen in een straat op te volgen, net zoals Proximus dat doet. Hoewel de gebruikte technologie verschilt en de gerapporteerde volumes niet vergelijkbaar zijn, verkrijgen we gelijkaardige trends (dagelijkse, wekelijkse profielen, enz.). Het is dus geruststellend dat onze twee technologieën ons in staat stellen om dezelfde conclusies te trekken!

Als u tot slot informatie over de belangrijkste Brusselse handelswijken zou willen, biedt hub.brussels op zijn website analytics.brussels een gratis analysefiche voor een groot aantal van deze wijken aan, via de "Barometer van de handelswijken". En als de wijk die u wenst te analyseren niet bij ons beschikbaar is, of gewoon buiten het Brussels Hoofdstedelijk Gewest ligt, zijn de gegevens van Proximus een goed alternatief.

Ziehier de presentatie van Juan Vazquez Parras.



“Tijdelijke invullingen: een mooie kans om aan Brusselse wijken een nieuw elan te geven?”

Met Benjamin Cadranel



Benjamin Cadranel

Administrateur-generaal van citydev.brussels, de Brusselse instelling die gespecialiseerd is in de ontwikkeling van gemengde en duurzame stadsprojecten, de integratie van stedelijke productieve activiteiten en in betaalbare huisvesting.

Gebruikers van de ruimte kunnen er activiteiten ontwikkelen of diensten verlenen aan de gemeenschap die niet mogelijk zouden zijn in conventioneel vastgoed.

De omliggende wijken of de stad als geheel zullen profiteren van deze activiteiten en diensten, wat zal bijdragen aan hun aantrekkelijkheid en de levenskwaliteit van hun bewoners.

Er zijn bepaalde belangrijke spelers in de stad voor wie de toegang tot tijdelijke ruimten beter past bij hun economisch of sociaal model dan permanent vastgoed

In sommige gevallen is het ook de bedoeling om een echte stadsvernieuwingsdynamiek op gang te brengen, met een hefboomeffect voor de omgeving van het project, of om het voortbestaan te vermijden van stadskankers die schadelijk zijn voor de veiligheid en de gezondheid van het stadsweefsel. In bepaalde beperkte gevallen, wanneer het definitieve project nog niet volledig is uitgewerkt, kunnen we ons zelfs voorstellen dat een tijdelijke invulling dient als proef voor de definitieve ontwikkeling.

Raadpleeg [hier](#) de presentatie van Benjamin Cadranel.

Brupartners: Zijn tijdelijke invullingen een natuurlijk gevolg van de evolutie van de stad? Waarom?

Benjamin Cadranel: Tijdelijke invullingen zijn inderdaad een natuurlijk gevolg van de essentiële noodzaak voor steden om een intrinsieke transformatie te ondergaan teneinde zich aan te passen aan de essentiële uitdagingen die de grote omwentelingen van ons tijdperk met zich meebrengen: klimaatverandering, demografie en veranderende gezinsstructuren, bescherming van de biodiversiteit en vervuiling, globalisering en migratie, de sociale kloof, mobiliteit enzovoort. Deze omwentelingen dwingen steden tot een uiterst complex proces van reconstructie, waarbij de bescherming van verschillende uitdagingen, die niet altijd op elkaar zijn afgestemd, moet worden gecombineerd met de noodzaak om ruimte en middelen optimaal aan te wenden.

Deze complexiteit heeft een aantal gevolgen: de transformatie van bestaande gebouwen in plaats van nieuwbouw, de duur van het ontwikkelingsproces en de noodzaak om ruimten tijdelijk beschikbaar te maken. Ze zijn daarom een natuurlijk antwoord op de behoefte aan ruimte voor een breed scala aan toepassingen en op de noodzaak om een dynamisch stadsvernieuwingsproces in stand te houden dat zich geen ontwikkelingstermijnen kan veroorloven die (terecht) worden verlengd door de complexiteit van de voorbereidende studies en arbitrages die betrokken zijn bij het bouw- of renovatieproces.

Brupartners: Waarom is het "gezond" om tijdelijke invullingen in een stad te hebben? Welke problemen kunnen deze daarentegen veroorzaken?

Benjamin Cadranel: Naar mijn mening is een wijdverspreide tijdelijke invulling, met transparante processen

en een professionalisering van de sector, een positieve factor, omdat deze getuigt van een sterke stedelijke regeneratiedynamiek en een echte aanpasbaarheid van het grondgebied, en deze maakt ook een efficiënt beheer en een diversificatie van het gebruik mogelijk die gunstig is voor de gemeenschap. Er zijn namelijk enkele belangrijke spelers in de stad voor wie de tijdelijke toegang tot ruimten beter past in hun economische of sociale model dan permanent vastgoed: verenigingen met een sociaal, cultureel of sportief oogmerk, noodhuisvesting (vluchtelingen crisis, transitaccommodatie, enz.), ambachtslieden die een activiteit opstarten, organisatoren van evenementen op ongewone locaties, enz.

Er zijn natuurlijk veel potentiële problemen, niet in het minst vanwege de zeer grote verscheidenheid aan locaties en gebruiksdoeleinden. Geen twee projecten zijn identiek en per definitie zijn de betrokken locaties in eerste instantie zelden bedoeld voor het tijdelijke gebruik dat ze krijgen. Het beheer van het einde van de invullingen is ook een lastige zaak, aangezien moet worden voorkomen dat het tijdelijk gebruik een obstakel wordt voor het definitieve ontwikkelingsproject. Des te meer omdat de gehoste activiteiten, als ze als positief voor de gemeenschap worden beschouwd, een nieuwe, waarschijnlijk tijdelijke locatie zullen moeten vinden.

Brupartners: Wat is volgens u het belangrijkste voordeel van tijdelijke invullingen voor het Brussels gewest?

Benjamin Cadranel: De voordelen worden verdeeld onder de verschillende partijen die bij het project betrokken zijn. De eigenaar kan profiteren van een oplossing voor het beheer van zijn eigendom tijdens de ontwikkelingsperiode en zelfs, indien nodig, zijn huurkosten verlagen of zelfs inkomsten genereren.

“Voetgangerszone van Brussel: balans, troeven en uitdagingen”

Met Geert Te Boveldt

Brupartners: Welke 3 doelgroepen werden gedefinieerd en welke methodologie werd gebruikt in uw impactanalyse over de toegankelijkheid, het verplaatsingsgedrag en de tevredenheid over de uitbreiding van de Brusselse voetgangerszone?

Geert Te Boveldt: Het doel was om alle verschillende soorten 'gebruikers' van het Brusselse stadscentrum te bestuderen. Daarom hebben we 3 'kanalen' gebruikt om deze verschillende groepen te bereiken:

- 1) De inwoners van de Brusselse metropolitane zone, waarvan de deelnemers werden gerekruteerd via een panel
- 2) De pendelaars, via vragenlijsten die werden uitgedeeld door werkgevers in het centrum
- 3) De bezoekers, die op straat werden aangesproken.

Brupartners: Hoe beoordelen de verschillende doelgroepen de voetgangerszone?

Geert Te Boveldt: We hebben gemerkt dat er relatief weinig verschillen zijn tussen de 3 doelgroepen, wat de betrouwbaarheid van de resultaten aantoont. Toch zijn er binnen deze 3 groepen duidelijk verschillen in waardering. We hebben gemerkt dat hoe dichter mensen bij de voetgangerszone wonen, hoe meer ze er voorstander van zijn.

Het grootste verschil is er tussen diegenen die over het algemeen met de auto reizen, die meestal een ongunstige mening hebben, en diegenen die een ander vervoermiddel gebruiken.

Brupartners: Wat zijn de meest genoemde voor- en nadelen?

Geert Te Boveldt: De overgrote meerderheid van de personen, die normaal met het openbaar vervoer reizen, vinden dat ze hun bestemming makkelijk kunnen bereiken. De meeste personen zijn voorstander van voetgangersverkeer en staan positief tegenover de nieuwe inrichting van de Anspachlaan.

Persoonlijke veiligheid en netheid blijven echter een probleem. De meerderheid van de ondervraagden zei dat ze bepaalde delen van de Anspachlaan vermijden om niet lastig gevallen te worden, en dit zowel overdag als 's nachts.

Aan de andere kant is de tevredenheid over de kwaliteit van trottoirs, winkels, cafés en restaurants, groene ruimten en zitplekken aanzienlijk toegenomen.

Brupartners: Wat zijn de conclusies van uw onderzoek?

Geert Te Boveldt: Naast de bovengenoemde bevindingen is de



Geert Te Boveldt

Docent aan het onderzoekscentrum voor duurzame mobiliteit en logistiek (Mobilise) van de Vrije Universiteit Brussel (VUB).

De steun voor de voetgangerszone is toegenomen

belangrijkste waarschijnlijk dat de steun voor de voetgangerszone is toegenomen en dat er nu meer mensen voor dan tegen een autovrije Anspachlaan zijn.

Raadpleeg [hier](#) de presentatie van Geert Te Boveldt.



Een hernieuwd voorzitterschap en een nieuwe plenaire vergadering

Op 1 juli jongstleden zijn de leden van Brupartners overgegaan tot de hernieuwing van hun voorzitters en van hun plenaire vergadering.

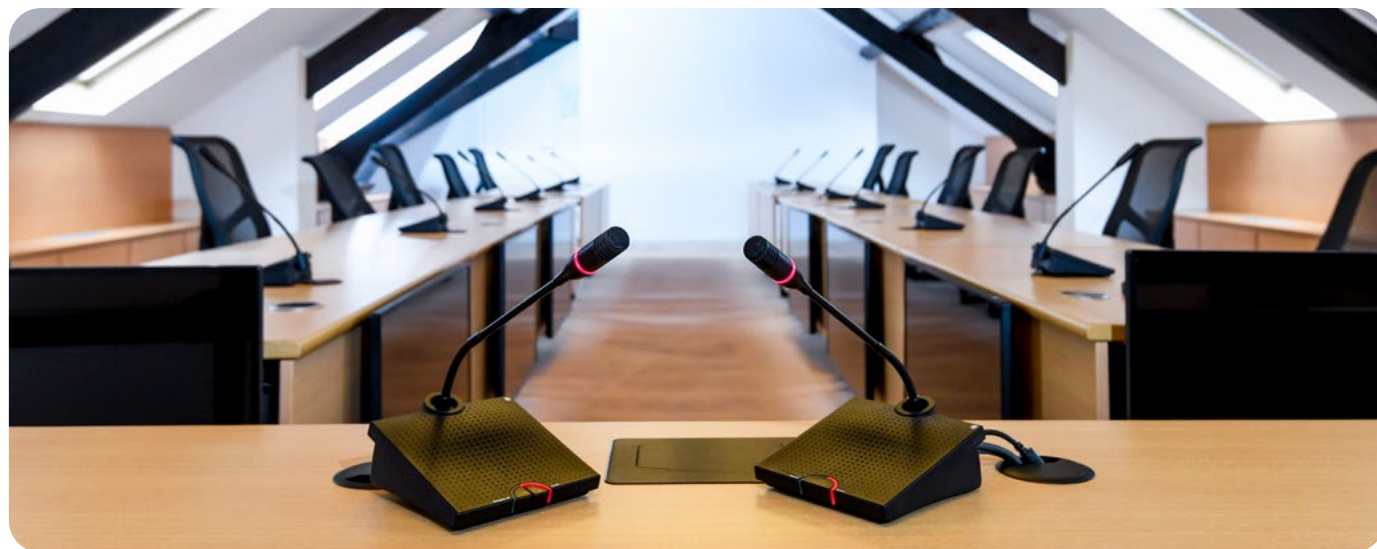


Mevrouw **Florence Lepoivre** (ABVV) volgt de heer **Jan De Brabanter** (Beci) op als voorzitter van Brupartners. Mevrouw **Estelle Ceulemans** (ABVV) staat haar plaats af aan de heer **Edouard Cambier** (Beci) die vicevoorzitter wordt. Beiden zullen deze nieuwe functies gedurende 2,5 jaar waarnemen.

Brupartners houdt eraan om de heer De Brabanter et mevrouw Ceulemans te danken voor de vlekkeloze uitoefening van hun mandaat en voor hun inzet voor het Brussels sociaal overleg tijdens de laatste 2 jaren.

Brupartners wenst eveneens veel succes toe aan mevrouw Lepoivre en de heer Cambier bij de uitoefening van hun nieuwe functie.

Het administratieve team van Brupartners verzorgt het secretariaat van 2 nieuwe adviesraden



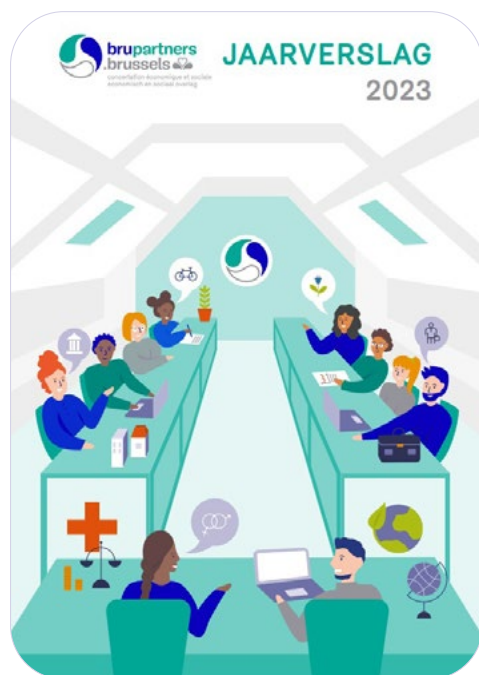
Het administratieve team van Brupartners heeft onlangs het secretariaat overgenomen van 2 nieuwe adviesorganen: het **Permanent platform voor dialoog en overleg in de non-profitsector** en de **Adviesraad voor de Uitbanning van Racisme**.

Het Permanent platform voor de non-profitsector heeft een **drievoudige missie**: een missie van overleg en permanente dialoog, een missie van onderhandelingen over non-profitakkoorden en een missie van overleg over alle materies die betrekking hebben op de non-profitsector. De oprichting van dit orgaan moet zowel een verrijking als een stimulans vormen voor

een geïntegreerde sociale dialoog binnen een **vereenvoudigde en duidelijkere architectuur**. Immers, momenteel maakt de structurele en institutionele complexiteit van de non-profitsector niet altijd een georganiseerde, efficiënte en coherente dialoog en overleg mogelijk.

Ook de Adviesraad voor de Uitbanning van Racisme heeft als taak om (op vraag van de regering of op eigen initiatief) adviezen uit te brengen over alle materies die een impact kunnen hebben op de **strijd tegen racisme en rassendiscriminatie** in het Brussels Hoofdstedelijk Gewest.

Jaarverslag 2023 van Brupartners



Brupartners heeft onlangs zijn **jaarverslag 2023** gepubliceerd.

Hierin vindt u een overzicht van de werkzaamheden die de Brusselse sociale partners het voorbije jaar hebben verricht. In 2023 hebben zij met name niet minder dan 85 adviezen op **aanhangigmaking** en 5 **initiatiefadviezen** uitgebracht, onder meer betreffende de volgende onderwerpen: het **alternerend leren**, de **non-profitsectoren van welzijn en gezondheid in Brussel**, de **renovatie van het residentiële huurbestand** en van de **mede-eigendommen**, de **Gewestelijke Stedenbouwkundige Verordening (GSV)**, het ontwerp van RPA "Mediapark", het **Brussels Wetboek voor dierenwelzijn** en het **beheer van afvalstoffen**.

Ontdek het jaarverslag op de [website](#) van Brupartners.

Jaarverslag 2023 van het Observatorium van de referentieprijzen voor de overheidsopdrachten



Ook het binnen Brupartners opgerichte Observatorium van de referentieprijzen voor de overheidsopdrachten heeft zijn **jaarverslag 2023** gepubliceerd.

Het verslag geeft een overzicht van alle activiteiten die het team van het Observatorium in dat jaar heeft uitgevoerd.

Ontdek het jaarverslag op de pagina's van de [website](#) van Brupartners die aan het Observatorium zijn gewijd.

September 2024 – nr. 44

Periodieke publicatie van Brupartners

BRUPARTNERS

Bischoffsheimlaan 26
1000 Brussel
02/205.68.68
www.brupartners.brussels
brupartners@brupartners.brussels

VERANTWOORDELIJKE UITGEVER:

Caroline Vinckenbosch

LAY-OUT:

Ideology – Schaarbeek

ILLUSTRATIES:

Omslag | Shutterstock
In de kijker | Shutterstock
Focus | Shutterstock
Debatten | Benjamin Cadranel, bsi.brussels,
Juan Vazquez Parras, Shutterstock
Nieuws in het kort | Edouard Cambier,
Florence Lepoivre
Publicaties | Observatorium van de referentieprijzen voor de overheidsopdrachten

REDACTIECOMITÉ:

Woord vooraf | Florence Lepoivre
In de kijker | Siham Chaouch,
Coralie Waeyenbergh
Focus | Gersende Charpentier,
Stéphanie Polet
De Adviezen van Brupartners | Siham
Chaouch, Coralie Waeyenbergh
Debatten | Siham Chaouch, Coralie
Waeyenbergh
Nieuws in het kort | Siham Chaouch, Coralie
Waeyenbergh
Publicaties | Siham Chaouch,
Coralie Waeyenbergh
Vertaling | Rik Duynslager,
Eric Vanderheyden

DANK AAN:

Benjamin Cadranel, Geert Te Boveldt
en Juan Vazquez Parras voor de toegestane interviews.