



## DOSSIER

**Voedselhulp in het Brussels Gewest: wat is de realiteit?**

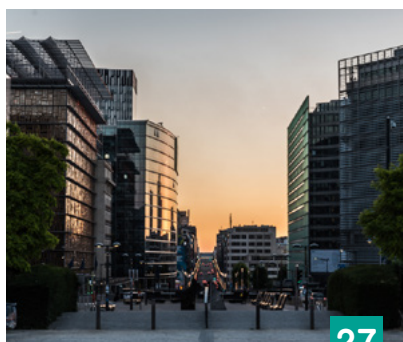
# DECEMBER 2023



05



15



27



29

## 03 WOORD VOORAF

## 04 IN DE KIJKER

- Het administratieve team van Brupartners zal het secretariaat voor 2 nieuwe adviesraden verzorgen
- Volgend Debat
- Beste wensen!

## 05 DOSSIER

- Voedselhulp in het Brussels Gewest: wat is de realiteit?

## 15 FOCUS

- Advies betreffende het project GRUP heraanleg van de Ring Noord
- Advies betreffende de halftijdse monitoring van het Brussels gewestelijk actieplan ter ondersteuning van eenoudergezinnen

## 22 DE ADVIEZEN VAN BRUPARTNERS

- Adviezen uitgebracht tussen 13 juli en 18 oktober 2023

## 27 DEBATTEN/WEBINARS

- "Het Brusselse aanbod van kwalificerend onderwijs en beroepsopleiding beter leren kennen begrijpen" - Met Marie Nicolay en Geert Desmet
- "Lege kantoorruimten te Brussel : mogelijke omvorming tot nieuwe woningen?" - Met Rikkert Leeman

## 29 NIEUWS IN HET KORT

- Een visuele identiteit voor het Brussels Comité van Klimaatdeskundigen
- Colloquium - "De uitdagingen van toegang tot werk voor personen met een handicap"

## 30 PUBLICATIES

- Memorandum - "Opdat in de wereld van morgen vrouwen en mannen gelijk behandeld worden!"

## Wanneer solidariteit fundamenteel wordt

**H**et is weer eens december, een tijd van feesten en gezelligheid, waarin we beslissen om even uit de ratrace te ontsnappen om bij onze dierbaren te zijn. December betekent ook strengere temperaturen en strijd tegen de koude.

Helaas zijn er nog steeds te veel mensen die in deze tijd van het jaar en het hele jaar door moeten kiezen tussen zich verwarmen en genoeg eten, omdat ze het zich beide niet kunnen veroorloven. Als gevolg van de opeenvolgende crisissen van de afgelopen 3 jaar en de daaruit voortvloeiende inflatie is deze categorie zelfs aangegroeid. Volgens Comeos, de vertegenwoordiger van handel en diensten in België, hebben supermarkten de meest behoeftigen vorig jaar 33 miljoen maaltijden aangeboden, hetzij een stijging van 32% sinds 2020.



Jan De Brabanter  
Voorzitter

Honger is een onverdraaglijk idee en gelukkig wordt er op dat vlak steeds solidariteit georganiseerd.

Maar hoe wordt deze voedselhulp georganiseerd, in het bijzonder in Brussel? Wie zijn de betrokken actoren? Dat is niet zo eenvoudig te beantwoorden, omdat de kring van initiatieven moeilijk af te bakenen is, er veel actoren bij betrokken zijn en het landschap van deze hulp voortdurend verandert (verdeling van pakketten, sociale restaurants, lokale kruidenierswinkels, enz.). Met de toenemende onzekerheid staat de sector zelfs voor nieuwe uitdagingen.

De publieke bewustwording van de noodzaak om voedselverspilling tegen te gaan, heeft de afgelopen jaren ook tot nieuwe, creatieve en zeer verstandige initiatieven geleid, zoals solidaire koelkasten en de recuperatie en verdeling van onverkochte producten van markten en supermarkten. In het Brussels Gewest zal het doneren van onverkochte voedingswaren van supermarkten binnenkort zelfs verplicht worden gesteld! Brupartners heeft overigens onlangs een [advies](#) hierover uitgebracht.

Hoewel het aantal initiatieven toeneemt en de wederzijdse hulp op alle niveaus beter wordt georganiseerd, nemen de behoeften fors toe en zijn er nog steeds aandachtspunten en kwesties om rekening mee te houden, zoals de kwaliteit van de levensmiddelen (voldoende eten ja, maar binnen de grenzen van het recht op gezond en kwaliteitsvol voedsel!), of de impact die een verplichting op de organisatie van de handelaars zou hebben.

Een veelzijdig onderwerp dus, dat Brupartners heeft besloten om in het dossier van dit nummer te behandelen.

Ik wens u veel leesplezier en namens de leden en het administratieve team van Brupartners wens ik u het beste voor 2024. Moge het u het allerbelangrijkste brengen.

## Het administratieve team van Brupartners zal het secretariaat voor 2 nieuwe adviesraden verzorgen



In 2024 zal het administratieve team van Brupartners het secretariaat voor 2 nieuwe adviesorganen verzorgen: het Vast dialoog- en overlegplatform voor de non-profit en de Adviesraad voor de uitbanning van racisme.

Het Platform voor de non-profit zal een **drievoudige opdracht hebben**: een opdracht van vast overleg en dialoog, een opdracht van onderhandeling over non-profitakkoorden en een opdracht van raadpleging over alle aangelegenheden die betrekking hebben op de non-profit. De oprichting van deze instantie moet zowel een verrijking als een ondersteuning zijn voor een geïntegreerde sociale dialoog binnen een **vereenvoudigde en duidelijkere architectuur**. Momenteel maakt de structurele en institutionele complexiteit van de non-profitsector een georganiseerde, efficiënte en coherente dialoog en overleg niet altijd mogelijk.

De Adviesraad voor de uitbanning van racisme zal ook als opdracht hebben om adviezen uit te brengen (op verzoek van de regering of op eigen initiatief) over alle aangelegenheden die een impact kunnen hebben op de **bestrijding van racisme en de zogenaamde rassendiscriminatie** binnen het Brussels Hoofdstedelijk Gewest.

### Volgend Debat

Brupartners nodigt u uit voor zijn volgende Debat op **maandag 29 januari**, getiteld "Hoe gaat het met de Brusselse handelswijken?".

Zoals gebruikelijk zullen de details van het behandelde onderwerp en een voorstelling van de sprekers te gelegener tijd op de website en sociale netwerken van Brupartners worden gepubliceerd. Degenen die al op de mailinglijst van Brupartners staan, zullen ook een uitnodiging per e-mail ontvangen.

Indien u **op de hoogte wilt blijven** van het nieuws, publicaties en evenementen van Brupartners, stuur dan een verzoek naar [communicatie@brupartners.brussels](mailto:communicatie@brupartners.brussels).

### Beste wensen!

Brupartners en zijn hele team wensen u zeer leuke eindejaarsfeesten, een goede gezondheid, mooie projecten en veel tijd met uw dierbaren in 2024.



## Voedselhulp in het Brussels Gewest: wat is de realiteit?

Sinds de COVID-19-crisis maakt de pers melding van een toename van het aantal aanvragen voor voedselhulp in België. Buiten onze grenzen hebben ook andere landen zoals Frankrijk een groeiende vraag naar dit soort hulp vastgesteld. En het Brussels Hoofdstedelijk Gewest vormt hierop helaas geen uitzondering.

De toenemende bestaansonzekerheid in het Brussels Gewest maakt initiatieven voor voedselhulp steeds belangrijker. Hoe gaan de actoren van deze sector in deze context om met de nieuwe uitdagingen waarmee ze worden geconfronteerd? Hoe ziet het landschap van de voedselhulp in Brussel eruit? Welke veranderingen hebben we vastgesteld sinds de terugkerende crisissen die onze samenleving sinds begin 2020 treffen?

### I. VOEDSELHULP: DEFINITIE

Voedselhulp omvat een breed scala aan initiatieven, waarvan de precieze contouren moeilijk te definiëren zijn. Het is een heterogeen geheel, met veel verschillende actoren en een voortdurend veranderend landschap<sup>1</sup>. Er worden regelmatig nieuwe projecten opgezet<sup>2</sup>.

Voedselhulp neemt in hoofdzaak drie vormen aan: de verdeling van voedselpakketten, gratis of goedkope maaltijden in sociale restaurants en de mogelijkheid om producten onder de marktprijs te kopen in sociale kruidenierswinkels<sup>3</sup>.

Sociale restaurants bieden maaltijden tegen lage prijzen aan mensen in nood. Heel vaak beperkt hun activiteit zich niet tot het aanbieden van maaltijden,



maar omvat ze ook breder sociaal werk (bijvoorbeeld het verdelen van pakketten of een sociale vestiaire die kleding

aanbiedt aan verminderde prijzen<sup>4</sup>. In het Brussels Hoofdstedelijk Gewest zijn er ongeveer 40 sociale restaurants<sup>5</sup>.

<sup>1</sup> Déborah Myaux, "L'aide alimentaire, un état des lieux" in Aide alimentaire-Les protections sociales en jeu, L'Harmattan, 2019, blz. 18.

<sup>2</sup> *Ibidem*, blz. 20.

<sup>3</sup> Lotte Damhuis, Alexia Serré en Matthias Rosenzweig, "Concrétiser l'ambition démocratique de l'alimentation durable ?", *Anthropology of food*, S15, 2020 [online] <https://journals.openedition.org/aof/11372#tocto1n1>.

<sup>4</sup> Déborah Myaux, *op.cit.*, blz. 20.

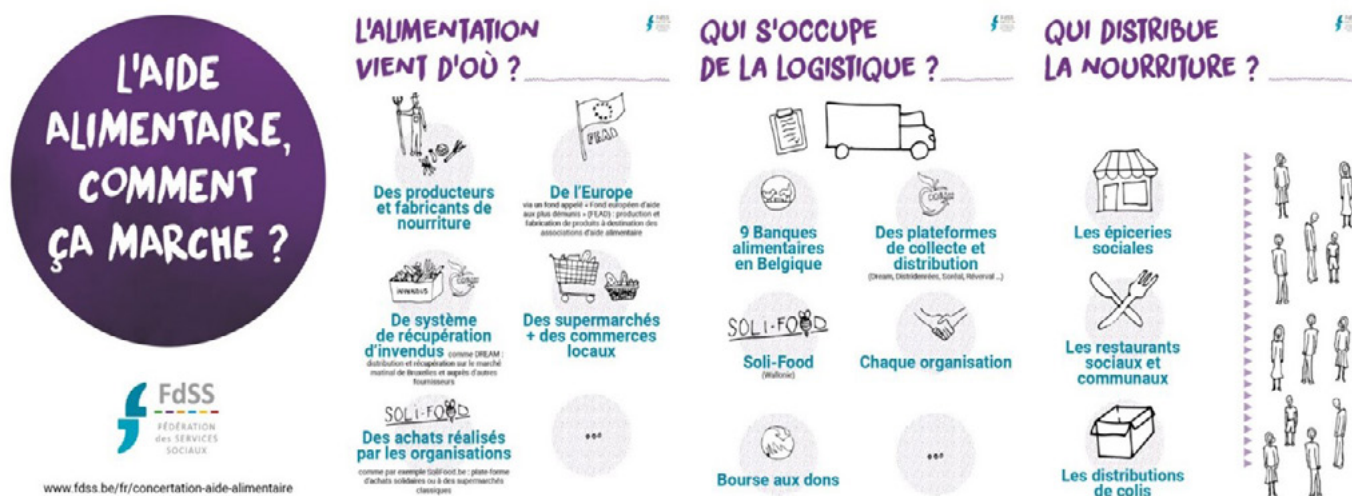
<sup>5</sup> Déborah Myaux, *op.cit.*, blz. 22.

Verdelingen van voedselpakketten zijn de meest verspreide vorm van voedselhulp. In het Brussels Gewest zijn er niet minder dan **zestig diensten voor de verdeling van pakketten**<sup>6</sup>. Deze verdelingen worden georganiseerd door verschillende actoren, zoals de [Sint-Vincentiusvereniging](#), de [OCMW's](#) en het [Rode Kruis](#)<sup>7</sup>.

Sociale kruidenierswinkels zijn winkels die voedings- en hygiëneproducten tegen lage prijzen aanbieden aan kwetsbare personen. Er zijn **een vijftiental sociale kruidenierswinkels** in het Brussels Gewest<sup>8</sup>.

Er zijn ook veel gelijkaardige initiatieven op het gebied van voedselhulp. De laatste jaren heeft het publieke bewustzijn over de noodzaak om voedselverspilling tegen te gaan

geleid tot het project van de **solidaire koelkasten**<sup>9</sup>. Sommige verenigingen organiseren ook "maraudes", uitstapjes om personen te ontmoeten die in zeer onzekere situaties op straat leven, of "soepbars", waarvan het principe is om een eenvoudige maaltijd te komen eten en tegelijkertijd een gezellig moment te delen. Dit zijn slechts enkele van de initiatieven die voedsel bieden aan mensen in nood.



## II. STRUCTUUR EN ORGANISATIE VAN DE VOEDSELHULP IN BELGIË EN HET BRUSSELS GEWEST

### a. Actoren van de voedselhulp in België en het Brussels Gewest

We zullen hier we een globaal en onvolledig overzicht geven van de actoren die werkzaam zijn in de sector van de voedselhulp.

#### Actoren in direct contact met de begunstigen

Er zijn veel eerstelijnsactoren in de voedselhulp. De OCMW's, burgerbewegingen, het Rode Kruis en verschillende liefdadigheidsinstellingen gaan met elkaar om in het landschap en zijn allemaal betrokken bij de werking van

de sector.

Een zeer specifiek kenmerk van de voedselhulp is dat deze bijna uitsluitend op het werk van vrijwilligers berust. Geschat wordt dat slechts 7,3% van diegenen die bij voedselhulp zijn betrokken een gewone arbeidsovereenkomst hebben en 19% een gesubsidieerde overeenkomst<sup>10</sup>. Meer dan 70% van de actoren zijn dus vrijwilligers.

#### Actoren van de logistiek

##### → De Voedselbanken

Verenigingen die voedselhulp aanbieden, staan voor grote logistieke uitdagingen. Om deze uitdagingen het hoofd te bieden, bieden de Voedselbanken een belangrijke ondersteuning.

In België zijn er negen Voedselbanken, onder de koepel van de [Belgische Federatie van Voedselbanken](#), die elk een deel van het Belgisch grondgebied bestrijken dat in grote lijnen overeenkomt met de provinciegrenzen. In Brussel neemt de [Voedselbank van Brussel-Brabant](#) deze rol op zich.

Concreet ontvangen en bewaren de Voedselbanken levensmiddelen afkomstig van de industrie, supermarkten, [het Fonds voor Europese hulp aan de meest behoeftigen \(FEAD\)](#) en veilingen. Gelet op de groeiende vraag naar hulp moeten de Voedselbanken ook rechtstreeks inkopen om ervoor te zorgen dat ze voldoende voorraden hebben<sup>11</sup>.

Vervolgens **herverdelen ze deze voorraden** onder de 676 aangesloten lokale verenigingen die

<sup>6</sup> Zie de FdSS-lijst van voedselhulp die online beschikbaar is: <https://www.fdess.be/nl/voedselhulp/voedselhulpregister-voor-belgie/>.

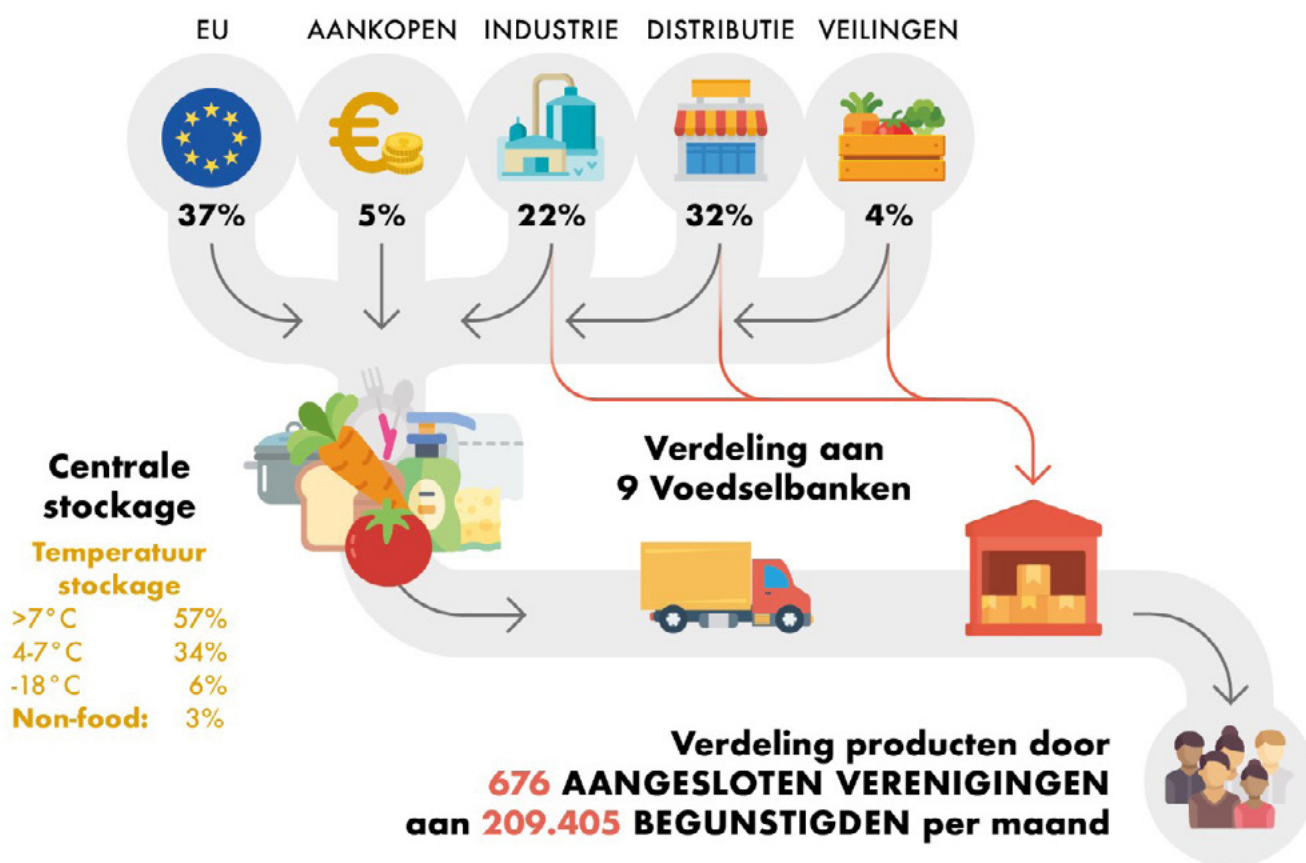
<sup>7</sup> Déborah Myaux, *op.cit.*, blz. 22.

<sup>8</sup> Zie de FdSS-lijst van voedselhulp die online beschikbaar is: <https://www.fdess.be/nl/voedselhulp/voedselhulpregister-voor-belgie/>.

<sup>9</sup> Deborah Myaux, *op.cit.*, blz. 18.

<sup>10</sup> Déborah Myaux, *op.cit.*, p.24.

<sup>11</sup> Website van de Federatie van Voedselbanken : <https://www.foodbanks.be/nl/over-ons>.



Cijfers: jaarverslag 2022

voedselhulpactiviteiten uitvoeren en die de directe link met de begunstigden op het terrein vormen (zie onderstaand schema<sup>12</sup>). De Voedselbanken staan dus niet rechtstreeks in contact met de begunstigden. Ze worden volledig gerund door vrijwilligers. Zo zijn vrijwilligers verantwoordelijk voor zowel administratie, logistiek als distributie.

Alleen al in het Brussels Gewest zijn meer dan honderd verenigingen betrokken bij voedselhulp, in partnerschap met de Voedselbank.

→ **Het DREAM-project, een Brussels project<sup>13</sup>**

Het DREAM-project werd in 2015 gelanceerd en is een project voor sociaal-professionele inschakeling (SPI) op het

gebied van recuperatie en distributie van onverkochte groenten en fruit van



© DREAM


de Brusselse Vroegmarkt (MABRU) naar de voedselhulpsector in het Brussels Hoofdstedelijk Gewest. Het gaat om een samenwerking tussen het OCMW van de Stad Brussel en MABRU. Concreet wil

het project onverkochte voedingswaren recupereren en herverdelen onder Brusselse verenigingen die werkzaam zijn in de voedselhulpsector.

Kwantitatief gezien maakt het project het mogelijk om ongeveer een ton onverkochte goederen per dag te verzamelen. Deze kunnen vervolgens onder de partnerverenigingen worden herverdeeld<sup>14</sup>.

**De Brusselse actoren in cijfers**

In totaal zijn er<sup>15</sup> in het Brussels Gewest:

 Een zeventigtal distributiediensten voor voedselpakketten en een zestigtal sociale restaurants;

<sup>12</sup> Website van de Federatie van Voedselbanken : <https://www.foodbanks.be/nl/over-ons>.

<sup>13</sup> Website van het OCMW van de Stad Brussel: <https://ocmwbxl.brussels/?p=110>.

<sup>14</sup> Website van het OCMW van de Stad Brussel: <https://ocmwbxl.brussels/?p=110>.

<sup>15</sup> Website van de Belgische Federatie van Voedselbanken : <https://www.fdss.be/nl/voedselhulp/voedselhulp-in-belgie/>.



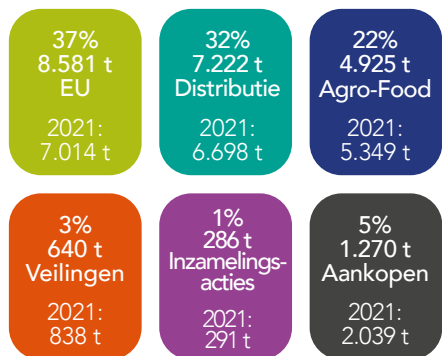
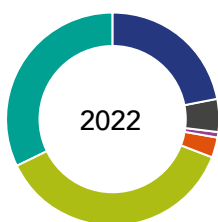
Een vijftiental sociale kruidenierswinkels;



Een vijftiental solidaire koelkasten, waarvan er nog een aantal gepland zijn, en talrijke "maraudes" voor mensen die op straat leven.

Geschat wordt dat ongeveer 90.000 mensen in het Brussels Gewest een beroep doen op voedselhelp.

**b. Oorsprong van de levensmiddelen**



Voorzieningsbronnen voor de Voedselbanken: vergelijking tussen 2022 en 2021<sup>16</sup>

Levensmiddelen die in het kader van voedselhelp worden ingezameld, komen voort uit verschillende bronnen. Deze omvatten onverkochte voedingswaren van supermarkten, giften van de industrie

en onverkocht voedsel van veilingen. In 2022 is de hoeveelheid levensmiddelen die van de industrie werd ontvangen echter met 424 ton afgenomen ten opzichte van het voorgaande jaar wat betreft de voorraden die via de Voedselbanken gaan<sup>17</sup>. In het geval van de supermarkten werd daarentegen tussen 2021 en 2022 een toename van 524 ton opgetekend. Volgens Comeos, de vertegenwoordiger van de sector, hebben de supermarkten vorig jaar 33 miljoen maaltijden aangeboden aan de meest behoeftigen, wat neerkomt op een toename van 32% sinds 2020<sup>18</sup>.

Voedselhelpverenigingen zamelen ook regelmatig voedsel in bij het grote publiek. Dit kan op verschillende plaatsen gebeuren, zoals in supermarkten en scholen.

Naast deze bevoorradingsketens is een zeer groot deel van de levensmiddelen afkomstig van een specifiek fonds dat door de Europese Unie is opgezet: het FEAD.

 Het Fonds voor Europese hulp aan de meest behoeftigen (FEAD)



Sinds 2016 financiert de Europese Unie een specifiek fonds, het "Fonds voor Europese hulp aan de meest behoeftigen", dat "acties steunt van de EU-landen die materiële hulp bieden aan de minstbedeelden"<sup>19</sup>.

Voorheen was het FEAD een afzonderlijk fonds, maar nu is het in het ESF+ voor België geïntegreerd. De POD Maatschappelijke integratie, die het FEAD sinds 2014 beheert, blijft de beheersautoriteit voor dit deel van het fonds<sup>20</sup>.

Deze bevoorradingsbron is bijzonder belangrijk voor eerstelijnsactoren, zoals uit het bovenstaande schema blijkt. In mei 2020 werden in het kader van de gezondheids crisis bijkomende middelen voor de jaren 2020, 2021 en 2022 aan het FEAD beschikbaar gesteld<sup>21</sup>. In totaal is voor de periode 2014-2020 meer dan 3,8 miljard euro aan het FEAD toegewezen.

Landen die een bijdrage uit het FEAD ontvangen, verbinden zich ertoe om hun nationale hulpprogramma ten belope van 15% mede te financieren.

In de praktijk worden levensmiddelen met lange houdbaarheid die in het kader van het FEAD worden aangeboden, door de POD Maatschappelijke integratie aangekocht en gratis ter beschikking van de erkende OCMW's en vzw's gesteld<sup>22</sup>.

Het beschikbaar aanbod van producten in het kader van het FEAD is de afgelopen jaren uitgebreid. In 2014 waren er 14 producten beschikbaar in het kader van het fonds<sup>23</sup>. In 2022 was dit gestegen tot iets meer dan 25 producten<sup>24</sup>.

Concreet biedt de POD Maatschappelijke integratie met de steun van dit fonds voedselhelp aan 358 OCMW's en 419 verenigingen.

De materiële bijstand die de actoren via voedselhelp bieden, moet noodzakelijkerwijs gepaard gaan met maatregelen voor maatschappelijke

<sup>16</sup> Verslag 2022 van de Belgische Federatie van Voedselbanken: [https://foodbanks.be/dist/assets/img/upload/cont/jaarverslag-2022\\_file.pdf](https://foodbanks.be/dist/assets/img/upload/cont/jaarverslag-2022_file.pdf).  
<sup>17</sup> Verslag 2022 van de Belgische Federatie van Voedselbanken: [https://foodbanks.be/dist/assets/img/upload/cont/jaarverslag-2022\\_file.pdf](https://foodbanks.be/dist/assets/img/upload/cont/jaarverslag-2022_file.pdf).  
<sup>18</sup> COMEOS. (2023, 28 september). "Belgische supermarkten schonken vorig jaar 33 miljoen maaltijden". Persbericht: <https://www.comeos.be/pressrelease/742209/Les-supermarches-belges-ont-donne-33-millions-de-repas-l-annee-derniere>.  
<sup>19</sup> "Het Fonds voor Europese hulp aan de meest behoeftigen", website van de Europese Commissie, <https://ec.europa.eu/social/main.jsp?catId=1089&langId=nl>.  
<sup>20</sup> Operationeel programma voor voedselhelp in het kader van ESF+: <https://news.belgium.be/nl/operationeel-programma-voor-voedselhelp-het-kader-van-esf>.  
<sup>21</sup> "Het Fonds voor Europese hulp aan de meest behoeftigen", website van de Europese Commissie, <https://ec.europa.eu/social/main.jsp?catId=1089&langId=nl>.  
<sup>22</sup> Website van de POD Maatschappelijke integratie: <https://www.mi-is.be/nl/fead-algemeen>.  
<sup>23</sup> Déborah Myaux, op.cit, blz. 30.  
<sup>24</sup> Website van de POD Maatschappelijke integratie: <https://www.mi-is.be/nl/themas/fead-esf-voedselhelp/fead-2022>.



integratie (bijvoorbeeld advies of bijstand), om de betrokkenen uit de bestaanonzekerheid te halen<sup>25</sup>. De [gestructureerde enquête 2022 inzake het FEAD voor België](#) stelt dat "in 81,09% van de gevallen de organisaties een doorverwijzing aanbieden naar de bevoegde diensten, zoals sociale en administratieve diensten"<sup>26</sup>.

### III. DE VRAAG NAAR VOEDSELHULP: WAT IS DE REALITEIT NA OPEENVOLGENDE CRISSEN?

#### a. Begunstigden

Begunstigden van voedselhulp hebben verschillende profielen. Sommigen zijn dakloos en/of hebben geen papieren. Volgens tellingen gepubliceerd door [Bruss'help](#)<sup>27</sup> voor 2022 zouden er meer dan 7.000 daklozen zijn in Brussel, een stijging van 18,2% ten opzichte van 2020<sup>28</sup>. Daarnaast is de hulp gericht op de vele personen met beperkte financiële middelen, die vaak uitsluitend afhankelijk zijn van uitkeringen.

De enquête van 2022 inzake het FEAD voor België<sup>29</sup> laat het toe om het publiek dat via dit fonds een beroep doet op voedselhulp beter te bepalen en geeft een duidelijker beeld van deze profielen.

Volgens deze enquête was in 2021 75% van de begunstigden van het FEAD "al een jaar geleden niet in staat om voedingsmiddelen of goederen aan te kopen die zij momenteel in het kader van het FEAD ontvangen. Dit vertaalt zich

*erin dat, gedurende meer dan een jaar, deze gebruikers in een precaire situatie leven waar de toegang tot een stelsel van evenwichtige voeding afhangt van de verdeling van de voedselhulp, in dit geval gefinancierd door het FEAD*"<sup>30</sup>.

90% van de betrokkenen verrichtten geen betaalde arbeid tijdens het geanalyseerde jaar. Deze gegevens bevestigen sommige onderzoeken waaruit blijkt dat begunstigden van voedselhulp vaak werkloos zijn en afhankelijk zijn van uitkeringen<sup>31</sup>. Zij zijn "bijzonder oververtegenwoordigd (...) onder degenen die een leefloon of bijstandsuitkering ontvangen"<sup>32</sup>. Bovendien hebben personen met een betaalde job vaak een deeltijdbaan of een onzekere baan<sup>33</sup>. In het kader van de voornoemde enquête noteren we zelfs dat 18% van de personen geen job en geen inkomen of uitkering hadden.

Een aanzienlijk aantal begunstigden heeft daarnaast aangegeven dat de andere leden van hun huishouden ook geen betaalde activiteit uitoefenden (90%)<sup>34</sup>.

Het aandeel gezinnen dat voedselhulp ontvangt is verre van verwaarloosbaar. 49,48% van de andere gezinsleden is immers jonger dan 16 jaar. Uit dezelfde enquête blijkt dat meer dan een derde (38,25%) van de ondervraagde begunstigden alleenstaande ouders zijn<sup>35</sup>. De meerderheid van deze huishoudens wordt geleid door een vrouw.

Wat de nationaliteit van de begunstigden betreft, heeft driekwart van hen de Belgische nationaliteit en één kwart een vreemde nationaliteit.

De kwestie van onvoorwaardelijke toegang tot hulp is een belangrijke uitdaging voor de actoren. In veel gevallen is immers een bewijsstuk vereist om van de steun te kunnen genieten (bijv. een attest van het OCMW). Maar "sommige diensten (...) hanteren een aanpak die erop gericht is een zo onvoorwaardelijk mogelijke dienst aan te bieden om deze toegankelijk te maken voor mensen die in de meest extreme onzekere situaties leven"<sup>36</sup>, bijvoorbeeld daklozen en mensen zonder papieren. Zo is het niet altijd vereist om zijn identiteit aan te tonen.

#### b. De COVID-crisis en de energiecrisis: wat zijn de gevolgen voor de behoeften aan voedselhulp?

De COVID-19-crisis en de energiecrisis hebben geleid tot een sterke stijging van het aantal aanvragen voor voedselhulp. Als gevolg hiervan "heeft de Belgische Federatie van Voedselbanken in 2022 een stijging van 18,2% van het aantal begunstigden in vergelijking met het jaar voordien vastgesteld". Concreet betekent dit maandelijks zo'n 193.344 begunstigden.

Het onderstaande schema<sup>37</sup>, afkomstig uit het verslag 2022 van de Voedselbanken, toont het aantal personen dat gebruik heeft gemaakt van de diensten van de verenigingen die bij de Voedselbanken zijn aangesloten. Er is een aanzienlijke stijging tussen 2021 en 2022: +32.212 begunstigden in één jaar. De stijging van de energie- en voedselprijzen verklaart grotendeels deze cijfers.

<sup>25</sup> Website van de POD Maatschappelijke integratie: <https://www.mi-is.be/nl/fead-algemeen>; Déborah Myaux, op.cit., blz.28.

<sup>26</sup> Verslag gestructureerde enquête van het FEAD 2022, Geaggregeerde resultaten van de Belgische lidstaat, POD Maatschappelijke integratie, blz. 49, beschikbaar op het volgende adres : <https://www.mi-is.be/nl/fead-algemeen>.

<sup>27</sup> Bruss'help staat in voor de coördinatie van noodhulp- en inschakelingsvoorzieningen voor daklozen in het Brussels Hoofdstedelijk Gewest.

<sup>28</sup> "Dak- en thuislozentelling", zevende editie, 8 november 2022, Bruss'help, [https://brusshelp.org/images/Infographie\\_rapport\\_d%C3%A9nombrement\\_NL.pdf](https://brusshelp.org/images/Infographie_rapport_d%C3%A9nombrement_NL.pdf).

<sup>29</sup> Verslag gestructureerde enquête van het FEAD 2022, Geaggregeerde resultaten van de Belgische lidstaat, POD Maatschappelijke integratie, beschikbaar op het volgende adres: <https://www.mi-is.be/nl/fead-algemeen>.

<sup>30</sup> *Ibidem*, blz. 49.

<sup>31</sup> *Ibidem*, blz. 49.

<sup>32</sup> K. Hermans en T. Penne, « De financiële impact van voedselbedeling op de inkomensadequaatheid van leefloontrekkers in België », Belgisch Tijdschrift voor Sociale Zekerheid, 2020, 4, blz. 595.

<sup>33</sup> Déborah Myaux, op.cit, blz. 37.

<sup>34</sup> Verslag gestructureerde enquête van het FEAD 2022, Geaggregeerde resultaten van de Belgische lidstaat, POD Maatschappelijke integratie, blz. 49, beschikbaar op het volgende adres: <https://www.mi-is.be/nl/fead-algemeen>.

<sup>35</sup> *Ibidem*, blz. 49.

<sup>36</sup> Déborah Myaux, op.cit, blz. 34.

<sup>37</sup> Verslag 2022 van de Federatie van Voedselbanken: [https://foodbanks.be/dist/assets/img/upload/cont/jaarverslag-2022\\_file.pdf](https://foodbanks.be/dist/assets/img/upload/cont/jaarverslag-2022_file.pdf).

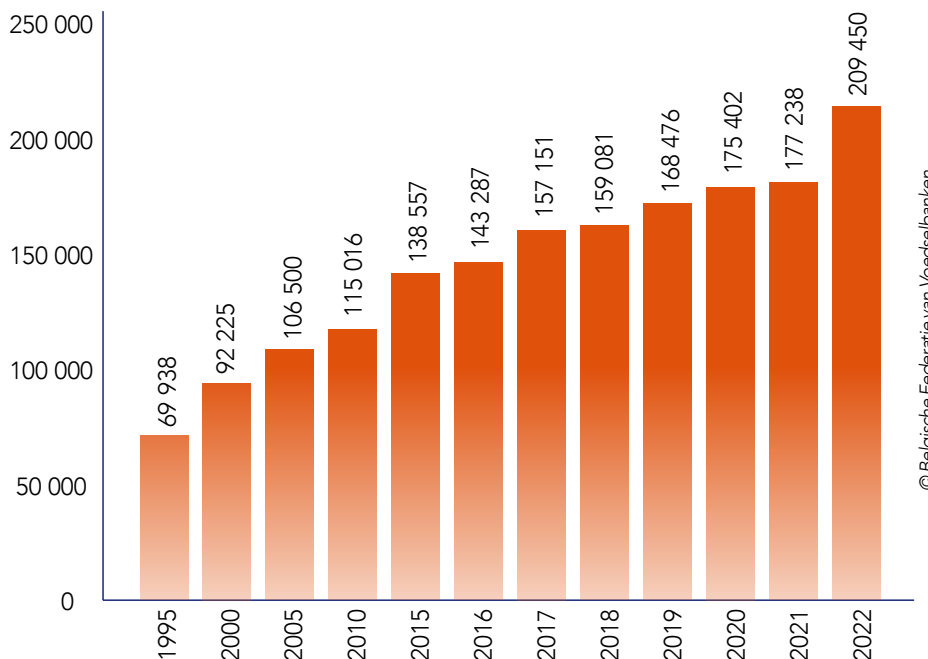
Het is echter belangrijk om ons bij het inschatten van de evolutie van de behoeften van de bevolking op het gebied van voedselhulp niet te beperken tot het analyseren van de impact van de crisissen. Als we de vraag over een langere periode bekijken, zien we dat **het aantal begunstigden in 20 jaar is verdubbeld**. Zo "waren er in 2000 92.225 begunstigden, tegenover bijna 170.000 in 2019"<sup>38</sup>. De stijgende trend van de behoeften houdt dus niet alleen verband met de crisissen sinds 2020, maar weerspiegelt ook de voortdurend veranderende vraag.

#### IV. ONVERKOCHTE VOEDINGSWAREN IN SUPERMARKTEN: NAAR EEN SCHENKINGSPLICHT IN HET BRUSSELS GEWEST?

Op 18 juli 2023 heeft Alain Maron, de Brusselse minister van Sociale Actie, de aanstaande invoering aangekondigd van een **nieuwe verplichting om onverkochte voedingswaren van supermarkten in Brussel te schenken**<sup>39</sup>.

Deze nieuwe verplichting past in het kader van **de algemene beleidsverklaring van de regering**, die bepaalt "dat de voedselhulp wordt aangehouden op een voldoende hoog niveau en bij voorkeur kwaliteitsvolle voeding". In deze context geeft de algemene beleidsverklaring aan dat de regering "de ontwikkeling zal steunen van projecten die verband houden met deze problematiek, onder meer via nieuwe bevoorradingstrajecten en de bestrijding van voedselverspilling, waarbij ook moet worden toegezien op de kwaliteit en de diversiteit van de bevoorrading".

Concreet heeft de **nieuwe maatregel betrekking op de invoering van een verplichting om onverkochte voedingswaren te schenken**. Hij zou gelden voor detailhandelszaken met een totale oppervlakte van 1.000 m<sup>2</sup> of meer. Deze nieuwe regel zou **betrekking moeten**



© Belgische Federatie van Voedselbanken

Begunstigden van voedselhulp van de organisaties die bij de Voedselbanken in België zijn aangesloten: 1995 tot 2022

hebben op een honderdtal supermarkten in Brussel. Het doel van het voorstel is om supermarkten te verplichten om hun onverkochte voedingswaren bij voorrang aan liefdadigheidsinstellingen te schenken en, bijkomend, aan ondernemingen en andere niet-liefdadigheidsinstellingen die onverkochte voedingswaren na verwerking voor menselijke consumptie aanbieden. In de praktijk zal er een overeenkomst tussen de supermarkt en de begunstigde organisatie worden gesloten. Tot nu toe was er **geen wettelijk kader voor vrijwillige schenkingen**, wat tot zekere spanningen tussen de actoren kon leiden<sup>40</sup>.

De Good Food-strategie 2 die op 2 juni 2022 werd aangenomen, bepaalt dat "het Gewest de ontwikkeling van projecten voor de verwerking van voedseloverschotten zal ondersteunen en de toegang tot de stroom van deze overschotten vergemakkelijken, waarbij zij erop zal toezien dat er geen schadelijke concurrentie ontstaat tussen de projecten, met name tussen deze

projecten en voedselhulp". Volgens de tekst "kunnen de projecten rond de valorisatie van onverkochte goederen via verkoop (al dan niet verwerkt) en via schenkingen naast elkaar bestaan en worden ondersteund door het Gewest met het oog op verschillende doelstellingen (sociaal, economisch of ecologisch). Bovendien kunnen ze elkaar aanvullen".

Het doel van de invoering van de nieuwe maatregel is dan ook tweeledig: het **ondersteunen van liefdadigheidsverenigingen** die het nodig hebben en het **verminderen van voedselverspilling**<sup>41</sup>.

Hoewel deze maatregel positief wordt onthaald, roept hij binnen de voedselhulpsector terugkerende vragen op. Zo wordt er gesteld dat "de logica om het gratis schenken van voedseloverschotten te zien als een oplossing voor zowel voedselverspilling als groeiende armoede ethische vragen

<sup>38</sup> K. Hermans en T. Penne, "De financiële impact van voedselbedeling op de inkomensadequaatheid van leefloontrekkers in België", *Belgisch Tijdschrift voor Sociale Zekerheid*, 2020, 4, blz. 595.

<sup>39</sup> Website van minister Alain Maron en staatssecretaris Barbara Trachte: <https://maron-trachte.brussels/nl/2023/07/18/versterking-voor-de-voedselhulp-de-brusselse-supermarkten-zullen-hun-onverkochte-voeding-moeten-doneren/>.

<sup>40</sup> *Ibid.*

<sup>41</sup> <https://maron-trachte.brussels/nl/2023/07/18/versterking-voor-de-voedselhulp-de-brusselse-supermarkten-zullen-hun-onverkochte-voeding-moeten-doneren/>.

oproep (...)", omdat dit zou neerkomen op het opzetten van een parallel voedselcircuit voor de armsten, wat als strijdig met de menselijke waardigheid zou kunnen worden beschouwd<sup>42</sup>.

Een voorontwerp van ordonnantie tot wijziging van de ordonnantie van 14 juni 2012 betreffende afvalstoffen ter uitvoering van deze nieuwe verplichting werd voor advies aan Brupartners voorgelegd. Het advies werd op 18 oktober 2023 uitgebracht (zie [A-2023-073-BRUPARTNERS](#)).

Brupartners benadrukt daarin dat veel grote supermarkten van meer dan 1.000 m<sup>2</sup> al goed georganiseerd zijn op het gebied van voorraadbeheer en hun onverkochte voedingsmiddelen al dagelijks schenken. Brupartners wijst erop dat de ingevoerde verplichting dan ook mogelijk niet het gewenste effect zal hebben.

Brupartners stelt voor om te bekijken wat de mogelijkheden zijn om voedselverspilling tegen te gaan en voedsel te schenken in de evenementensector ("cateringbedrijven") en in de cafetaria's van grote ondernemingen. Aan de andere kant vallen kleine winkels niet onder het wetsontwerp. Hoewel er dankzij de actoren al veel initiatieven bestaan, is er ook op het vlak van deze handelszaken nog ruimte voor verbetering.

Daarnaast wijst Brupartners erop dat liefdadigheidsorganisaties te vaak afhankelijk zijn van goodwill (acties van burgers, investeringen door vrijwilligers, ...), terwijl het noodzakelijk is dat deze actoren kunnen rekenen op de beschikbaarheid van een meer structurele ondersteuning, zowel in termen van financiering als vanuit logistiek oogpunt. Dit is een rol die in de eerste plaats aan de overheid toekomt.

Brupartners vraagt zich af wat het effect is van de verplichting om onverkochte voedingswaren te schenken op de "snelverkoop"-systemen die supermarkten

organiseren om hun verse producten te verkopen of op samenwerkingsverbanden tussen consumenten en handelaars om onverkochte producten tegen een verlaagde prijs aan te bieden (zoals "Too Good To Go"). Veel consumenten die geen beroep doen op voedselhelp maar toch financiële problemen hebben, vertrouwen op snelverkoopsystemen om van prijsverminderingen te kunnen genieten.

## V. KWALITEITSVOLLE VOEDING EN HET RECHT OP VOEDING

Naast de noodzaak om ervoor te zorgen dat kwetsbare personen over voldoende voedsel beschikken, is er ook de kwestie van de kwaliteit van de aangeboden levensmiddelen. De voedselhelpsector heeft deze kwestie onlangs een aantal keer bij de beleidsmakers aangekaart. Kwaliteitsvolle voeding aanbieden, gemaakt van verse producten en met een zekere variatie, is een **echte uitdaging**.

Afgezien van deze problematiek gaat het om de hele kwestie van het recht op voeding en het gewenste maatschappelijk project, waarbij voedselhelp een lapmiddel is dat niet nodig zou moeten zijn.

In dat verband stelde het [Geïntegreerd Welzijns- en Gezondheidsplan](#) in 2022 het volgende vast: "De toegang tot gezonde, duurzame en kwaliteitsvolle voeding is echter lang niet voor alle Brusselaars gewaarborgd. Terwijl culturele en financiële belemmeringen en belemmeringen op het vlak van informatie en scholing veel burgers ervan weerhouden om te kiezen voor dit soort voeding, ondervinden velen van hen grote moeilijkheden om gewoon maar aan voeding te raken en doen een beroep op de hulp van voedselbanken. Die oplossing, die sociale schaamte en leed veroorzaakt, is, zoals het Steunpunt

tot bestrijding van armoede ons in herinnering brengt, in werkelijkheid dubbel "niet duurzaam": ze vormt geen aanvaardbaar antwoord op lange termijn en levert bijna geen duurzame voedingsmiddelen op. Het garanderen van een echt recht op voeding blijft de eerste te bereiken doelstelling"<sup>43</sup>.

In het [Brussels Plan voor gezondheidsbevordering 2023](#) voorziet as 4 overigens in de "Bevordering van de toegankelijkheid tot duurzame en kwaliteitsvolle voeding voor de bevolking in het algemeen en voor kwetsbare groepen, waaronder personen met een handicap en chronisch zieken"<sup>44</sup>.

De [Good Food-strategie 2](#) is gebaseerd op de principes van "sociale inclusie, gezondheid en voedselsoevereiniteit" (zie diagram hiernaast).

## VI. HET FEAD ELDERS IN EUROPA: TWEE CONCRETE VOORBEELDEN VAN TOEPASSING

In het kader van het FEAD voert de Europese Commissie regelmatig evaluaties uit. Ze legt samenvattende jaarrapporten voor aan het Europees Parlement en de Raad van de Europese Unie over de op Europees niveau behaalde resultaten. Daarnaast verricht ze gevalstudies, die een overzicht geven van de initiatieven die door het FEAD in de hele Europese Unie worden gefinancierd

Ditonthult een breeds scala aan initiatieven van de Lidstaten op het gebied van hulp aan de meest behoeftigen. Hier volgen enkele interessante voorbeelden:

### a. Italië: e-vouchers voor voedselhelp<sup>45</sup>

Tussen 2018 en 2022 voerde de stad Brescia in Italië een systeem in van

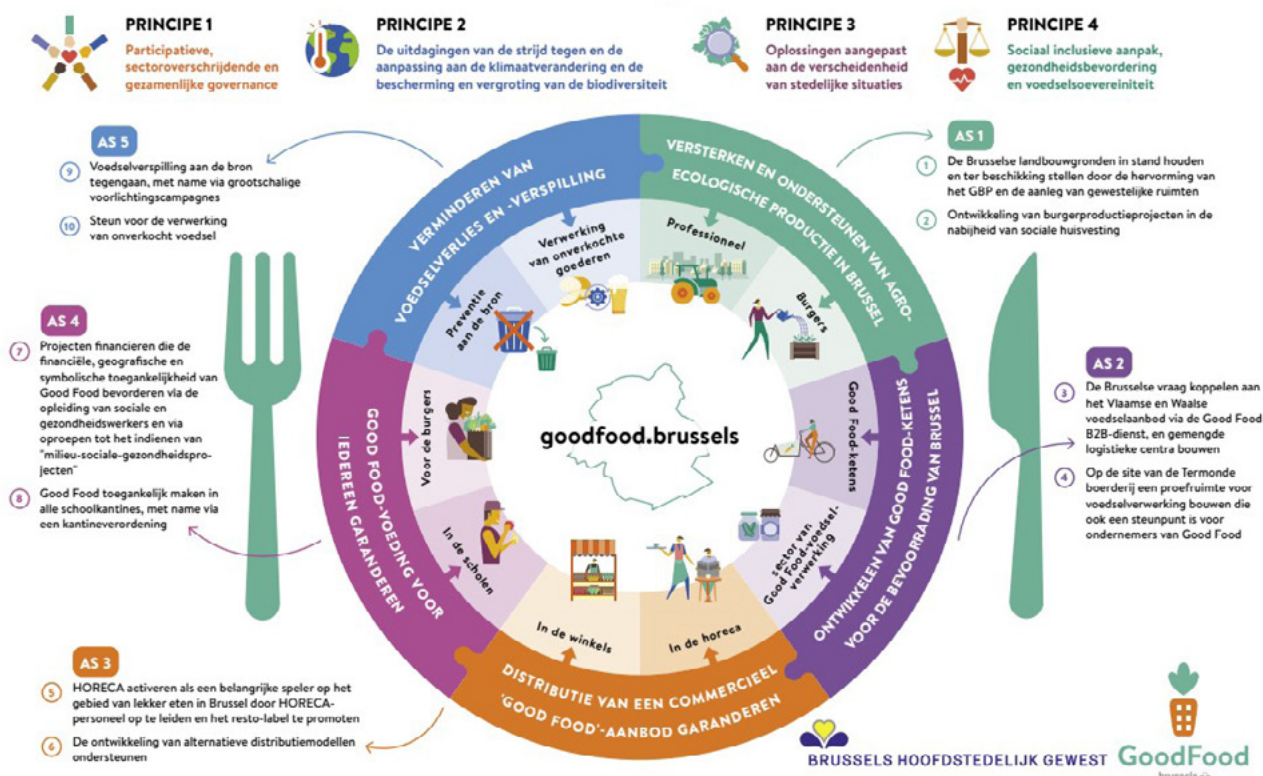
<sup>42</sup> Hugues-Olivier Hubert en Déborah Myaux, "Conclusion", in Aide alimentaire-Les protections sociales en jeu, L'Harmattan, 2019, blz. 216.

<sup>43</sup> Geïntegreerd welzijns- en gezondheidsplan 2022, Bxl Takes care, [https://www.brusselstakecare.be/wp-content/uploads/2022/11/PSSI\\_2023\\_MEP\\_NL\\_EDITO.pdf](https://www.brusselstakecare.be/wp-content/uploads/2022/11/PSSI_2023_MEP_NL_EDITO.pdf).

<sup>44</sup> Brussels Plan voor gezondheidsbevordering 2023, luik 2 van het Geïntegreerd welzijns- en gezondheidsplan, [https://www.brusselstakecare.be/planpromotionsante/wp-content/uploads/2023/09/2\\_PPS\\_2023\\_MEP\\_PRINT.pdf](https://www.brusselstakecare.be/planpromotionsante/wp-content/uploads/2023/09/2_PPS_2023_MEP_PRINT.pdf).

<sup>45</sup> "Diverse approaches to supporting Europe's most deprived - FEAD case studies 2021", European Commission, blz. 36-37, [online]. <https://ec.europa.eu/european-social-fund-plus/en/publications/2021-fead-network-case-study-catalogue>.

# Good Food-strategie 2022 – 2030



© GoodFood.brussels

elektronische maaltijdcheques waarmee mensen naar een voedselhulpdienst konden gaan. In de praktijk moesten mensen die hulp wilden ontvangen zich tot het gemeentebestuur richten, waar een maatschappelijk werker hun behoeften beoordeelde en een individueel project opzette, inclusief financiële steun via maaltijdcheques. Deze werden **maandelijks verdeeld**, waarbij het toegekende bedrag afhing van de samenstelling van het huishouden. Een alleenstaande ontving 100 euro per maand, terwijl een huishouden van 2 personen 168 euro ontving. Deze elektronische cheques konden in speciale winkels worden gebruikt. Ze werden op verzoek van de maatschappelijk werker opnieuw opgeladen, zodat de situatie van de begunstigden voortdurend opnieuw kon worden beoordeeld.

Eén van de doelstellingen van dit project was het **respecteren van de anonimiteit en waardigheid van de begunstigden**, die hun eigen aankopen konden doen en hun eigen keuzes konden maken.



Dit project heeft **meer dan 500 mensen** in onzekere situaties geholpen.

## b. Frankrijk: steun voor studenten tijdens de gezondheidscrisis: "Rebond pour la jeunesse"-project<sup>46</sup>

Zoals veel landen heeft Frankrijk tijdens de gezondheidscrisis een stijging van het aantal aanvragen voor voedselhulp gezien. Tussen maart en mei 2020 heeft het Réseau des Banques Alimentaires de France een toename van het aantal aanvragen met 20% opgetekend. Vooral **studenten** waren één van de nieuwe doelgroepen. Als antwoord op deze vraag werd in de Région de Nouvelle-

Aquitaine een uitsluitend voor studenten bestemde verdeling van gratis voedselpakketten opgezet, waarbij 13 universiteitscampussen (Bordeaux, Pau, Limoges, ...) werden betrokken. Elke week kregen 800 tot 1.400 studenten hulp. Vervolgens heeft de regio de toegang tot de pakketten uitgebreid tot alle jongeren tussen 15 en 30 jaar in onzekere situaties. Bij dit project, dat in een noodsituatie werd opgezet, werd samengewerkt tussen lokale overheden en universitaire diensten zoals het CROUS<sup>47</sup>, de Voedselbanken, vrijwilligers, enz.

Ook in België is de toenemende onzekerheid onder studenten een realiteit. Volgens een onderzoek van de Universiteit van Luik had in 2021 één op de 10 studenten moeite om in zijn basisbehoeften te voorzien<sup>48</sup>.



<sup>46</sup> Ibidem, p.11.

<sup>47</sup> Het "Centre Régional des Œuvres Universitaires et Scolaires" (CROUS) is een openbare instelling die verbonden is aan het Ministerie van Hoger Onderwijs en Onderzoek. De belangrijkste rol van het CROUS is om studenten te helpen in hun dagelijks leven om ervoor te zorgen dat ze slagen in hun studies (campusfrance.org).

<sup>48</sup> "L'impact de la crise sur les étudiants-es ? Des données pour avancer", Site de l'ULiège, [online] [https://www.uliege.be/cms/c\\_13575927/fr/l-impact-de-la-crise-sur-les-etudiant-es-des-donnees-pour-avancer#:~:text=En%20plus%20d'un%20sentiment,le%20stress%20\(pour%2054%25\)](https://www.uliege.be/cms/c_13575927/fr/l-impact-de-la-crise-sur-les-etudiant-es-des-donnees-pour-avancer#:~:text=En%20plus%20d'un%20sentiment,le%20stress%20(pour%2054%25).).

## INTERVIEW



Brigitte Grisar

is verantwoordelijk voor de projecten van het Brussels Overleg over Voedselhulp, één van de diensten van de Federatie van de Maatschappelijke Diensten, die maatschappelijke diensten van verenigingen in Wallonië en Brussel samenbrengt en vertegenwoordigt.

Ze heeft enkele vragen beantwoord over de huidige situatie van de voedselhulp in het Brussels Gewest en de uitdagingen voor de toekomst

### **Brupartners: Wat doet de dienst Overleg over Voedselhulp eigenlijk?**

**Brigitte Grisar:** Deze dienst ondersteunt en begeleidt voedselhulporganisaties in Brussel. Hij wordt gefinancierd door de COCOF en GGC en het Waals Gewest voor acties op het terrein in Wallonië. We organiseren 4 plenaire vergaderingen per jaar met voedselhulpactoren die dit wensen. Het gaat om een flexibel netwerk dat OCMW's, het Rode Kruis en burgercollectieven samenbrengt. Deze vergaderingen geven een transversaal beeld van de voedselhulp in het Brussels Gewest.

Tijdens deze vergaderingen komen heel wat onderwerpen aan bod, zoals het FEAD-systeem, opleidingsbehoeften van de actoren, logistieke uitdagingen, voorstelling van een actor, enz. Een voorbeeld: momenteel zijn we bezig met het oprichten van een nieuwe vzw die binnenkort verantwoordelijk zal zijn voor het opzetten van een collaboratieve logistiek.

### **Brupartners: Wat betekent de term "voedselhulp" eigenlijk?**

**Brigitte Grisar:** In de klassieke zin hebben we het over sociale kruidenierswinkels, sociale restaurants, verdeling van voedselpakketten en solidaire koelkasten, maar er zijn nog veel meer verwante initiatieven. Voedselhulp is in de eerste plaats een noodmaatregel, die af en toe hulp moet bieden om het gezinsbudget voor voedingsaankopen te ontlasten.

### **Brupartners: Sinds de COVID-19-crisis wordt er in de pers gesproken over een toename van de vraag naar voedselhulp. Kunt u deze trend bevestigen?**

**Brigitte Grisar:** Sinds de opeenvolgende crisissen is de vraag inderdaad toegenomen. Sinds 2020 merken we een toename van de vraag met 20 tot 30%. Tegelijkertijd stellen we een afname van de bevoorrading met onverkochte voedingswaren vast. Dit kan te wijten zijn aan de inflatie, waardoor supermarkten minder zijn gaan inkopen, wat een effect kan hebben gehad op de hoeveelheid onverkochte voedingswaren

en, de facto, op schenkingen aan verenigingen.

Deze toename van de vraag mag echter niet alleen aan de crisis worden toegeschreven. Ze was al vóór 2020 zichtbaar.

### **Brupartners: Ziet u een verandering van de profielen van de begunstigden?**

**Brigitte Grisar:** Over het algemeen blijven de begunstigden dezelfde: mensen zonder papieren, mensen die bij het OCMW zijn ingeschreven of mensen met een werkloosheidsuitkering. We merken echter ook een toename van het aantal studenten in onzekere situaties, alsook van de bestaansonzekerheid van bepaalde werknemers met een laag inkomen. Het gaat meestal om onzekere of deeltijdse contracten of om kleine zelfstandigen die door de crisis zijn getroffen.

### **Brupartners: In juli van dit jaar heeft de Brusselse regering haar voornemen aangekondigd om het schenken van onverkochte voedingswaren voor supermarkten van 1.000 m<sup>2</sup> of meer verplicht te stellen. Wat vindt u van deze maatregel?**

**Brigitte Grisar:** Onze dienst heeft samen met de regering aan deze ordonnantie "afvalstoffen" gewerkt. Deze tekst werd aan onze actoren voorgelegd. Daarnaast werd een onderzoek op het terrein uitgevoerd, dat aan de Brusselse regering zal worden voorgelegd. Het is vrij moeilijk om een consensus over dit soort maatregelen te bereiken. De voedselhulpsector had graag een norm onder de 1.000 m<sup>2</sup> gezien. Het roept ook de vraag op wat voor soort samenleving we willen: willen we een samenleving die haar onverkochte voedingswaren aan de meest kwetsbaren schenkt, of een samenleving die bestaansonzekerheid beperkt? De vraag is wat we in de eerste plaats doen om deze onzekerheid te verminderen.


### **Brupartners: Staat Brussel voor specifieke uitdagingen in vergelijking met de andere delen van het land?**

**Brigitte Grisar:** In het algemeen moeten we de uitdagingen aangaan die eigen zijn aan grote steden. Geschat

wordt dat 30% van de bevolking onder de armoedegrens leeft en dat 38,8% het risico loopt op armoede en sociale uitsluiting<sup>49</sup>. Huisvesting in Brussel is een zeer belangrijk element, omdat het tot bestaansonzekerheid leidt. De prijzen zijn te hoog en de toegang tot sociale huisvesting is complex.

Toch zijn veel van de problemen in Wallonië identiek. In het bijzonder de logistieke moeilijkheden. In de beide Gewesten zijn het vaak vrijwilligers die met hun eigen voertuig een deel van de essentiële taken uitvoeren.

 **Brupartners: Wat zijn de uitdagingen op het gebied van voedselhulp voor de toekomst?**

 **Brigitte Grisar:** We moeten erin slagen om verenigingen van hun werk te ontlasten door een betere logistiek en bevoorrading. Ze willen meer kunnen investeren in hun relaties met de begunstigden en een kwaliteitsvolle opvang. Om dit te kunnen doen, moeten ze zoveel mogelijk van hun logistieke bezigheden worden bevrijd.

De verenigingen vragen ook om beter te worden uitgerust en opgeleid. Zo komt de kwestie van geweld regelmatig terug. De toename van het aantal begunstigden en de vermindering van de bevoorradingen kunnen spanningen veroorzaken, die voor verenigingen soms moeilijk te beheersen zijn.

Er is ook een daling van het aantal vrijwilligers dat zich voor voedselhulporganisaties wil inzetten. Het is een echte uitdaging om voldoende mensen te vinden die bereid zijn een handje toe te steken in de sector, in het bijzonder jongeren. We bemerken ook dat de aard van het vrijwilligerswerk is veranderd. Tegenwoordig geven veel mensen de voorkeur aan een gerichte verbintenis boven een verbintenis op lange termijn. Er is een soort vrijwilligerswerk à la carte. Het versterken van de betrokkenheid op lange termijn is een noodzaak om verenigingen te laten overleven.

Tot slot staat het recht op voeding centraal. Er moet worden gepleit voor kwaliteitsvolle voeding voor iedereen. Er wordt nagedacht over de haalbaarheid van een sociale zekerheid voor voeding. Het is een mogelijk model. In het algemeen staat de kwestie van de toegang tot kwaliteitsvolle voeding centraal.

## VII. BESLUIT

Het landschap van de voedselhulp in België en Brussel is uitgestrekt en het aantal actoren dat zich dagelijks inzet om mensen in onzekere situaties via voedselhulp te ondersteunen, is aanzienlijk. Niettemin **neemt de vraag voortdurend toe**. Dit is deels te wijten aan de crisissen die onze samenlevingen sinds 2020 hebben doorgemaakt. In Brussel leeft nu 30% van de bevolking onder de armoedegrens en loopt 38,8% het risico op armoede en sociale uitsluiting. Deze realiteit ondermijnt het vermogen van de sector om aan de groeiende behoeften van de begunstigden te voldoen. **Bevoorradingproblemen** zijn een dagelijkse realiteit voor de verenigingen. De hoeveelheden die ze van de industrie ontvangen, lopen terug. Bovendien is voor 2024 een vermindering aangekondigd van de middelen die via het (nu in het ESF+ geïntegreerde) FEAD worden ontvangen. Volgens het verslag 2022 van de Voedselbanken zal **de hoeveelheid voedsel per begunstigde dalen** van 125 kg per persoon naar 110 kg per jaar.

In haar jaarverslag maakt de Federatie van Voedselbanken zich zorgen over deze evoluties en roept ze de federale en gewestelijke regeringen op om in het kader van het Europees Sociaal Fonds (ESF+) **de budgetten voor voedselhulp te verhogen of fiscale stimuli voor voedselschenken te overwegen**.

Er zijn een aantal initiatieven genomen, zoals het project inzake de **verplichting voor supermarkten van**

**meer dan 1.000 m<sup>2</sup> om onverkochte voedingswaren te schenken** om de bevoorrading van verenigingen te verbeteren. In zijn advies ([A-2023-073-BRUPARTNERS](#)) inzake een voorontwerp van ordonnantie betreffende deze nieuwe maatregel, formuleert Brupartners verschillende bedenkingen inzake het voorgestelde systeem en wijst hij erop dat er al veel initiatieven op dit gebied bestaan. Brupartners benadrukt het feit dat liefdadigheidsorganisaties ook structurele steun van de overheid moeten krijgen. Hij heeft enig voorbehoud aangetekend bij de werkelijke impact van de voorgestelde maatregel en eraan herinnerd dat snelverkoopssystemen vaak ten goede komen aan mensen met beperkte financiële middelen en dat zij hiervan moeten kunnen blijven genieten.

Naast de uitdagingen in verband met de groeiende vraag en de toenemende bevoorrading behoeften, stelt zich ook de kwestie van de kwaliteit van de aangeboden levensmiddelen en, nog veel meer, van het recht op voeding.

De Good Food-strategie en het Brussels Plan voor gezondheidsbevordering gaan overigens in op deze uitdagingen. De komende jaren moeten via deze gewestelijke kaders acties kunnen worden uitgevoerd.

De uitdagingen voor de toekomst zijn derhalve talrijk, zowel voor de verenigingen die de sector in stand houden als voor de beleidsmakers.

<sup>49</sup> Deze cijfers komen uit de Statbel-enquête van 2022 over inkomen en levensomstandigheden en zijn beschikbaar op het volgende adres: <https://statbel.fgov.be/nl/themas/huishoudens/armoede-en-levensomstandigheden/risico-op-armoede-sociale-uitsluiting>.

# Advies **Projet-GRUP<sup>1</sup> heraanleg van de Ring Noord**



Het project voor de heraanleg van de Ring Noord is een grootschalig project op initiatief van het Vlaams Gewest, dat de verkeersdoorstroming op en rond de Ring en de bereikbaarheid van belangrijke economische gebieden wil verbeteren. Hoewel het Brussels Hoofdstedelijk Gewest zich over dit project heeft kunnen uitspreken, is er nog geen politiek akkoord tussen de beide Gewesten bereikt.

Focus op het advies dat Brupartners in het kader van dit dossier heeft uitgebracht.

## HET PROJECT VAN HET VLAAMSE GEWEST

Sinds enkele jaren wil het Vlaamse Gewest bepaalde delen van de Brusselse Ring herinrichten (in het bijzonder de noordelijke assen<sup>2</sup>). Doel: de verkeersdoorstroming op en rond de Ring vlotter laten verlopen en de bediening van belangrijke economische gebieden verbeteren.


Het principe van geïnduceerd verkeer gaat ervan uit dat **de aanleg of uitbreiding van weginfrastructuur zou leiden tot een toename van het globale verkeersvolume** (in plaats van het oplossen van bestaande congestieproblemen). De reden, die hiervoor wordt gegeven, is dat wanneer nieuwe wegen of snelwegen worden aangelegd of uitgebreid, dit autobestuurders zou aanmoedigen om deze te gebruiken ten koste van andere vervoersalternatieven. Bijgevolg zou op middellange termijn (ongeveer 10 jaar) het totale verkeersvolume toenemen, wat zou leiden tot congestie die vergelijkbaar is met de congestie die bestond voor de aanleg of uitbreiding van de oorspronkelijke weginfrastructuur.

Behalve een verhoging van de capaciteit van de weginfrastructuur omvat het project van het Vlaamse Gewest tevens maatregelen om de verkeersveiligheid te verbeteren (modernisering van verkeerswisselaars, aanleg van extra afritten, toevoeging van veiligheidsvoorzieningen, enz.) en om beter rekening te houden met de behoeften van de fietsers en voetgangers door de aanleg van specifieke infrastructuur.

Hoewel dit wordt betwist omwille van het beginsel van "geïnduceerd verkeer", geloven sommigen dat de herinrichting van de Ring, die zou leiden tot een


vermindering van de verkeerscongestie, een milieu- en gezondheidsdoelstelling zou nastreven door de uitstoot van broeikasgassen en de luchtvervuiling te verminderen.


Onlangs heeft de Ministerraad van de Vlaamse Regering een voorkeursscenario goedgekeurd waarvan de belangrijkste aanpassingen zijn:


-  De aanleg van een verkeersweg evenwijdig aan de Ring in de omgeving van Zaventem, om het doorgaand verkeer van het lokale verkeer te scheiden;

<sup>1</sup> Gewestelijk Ruimtelijk Uitvoeringsplan.

<sup>2</sup> Het betrokken deel van de Ring bevindt zich tussen het knooppunt op de E40 in Groot-Bijgaarden vanuit Gent en het knooppunt op de E40 in Sint-Stevens-Woluwe vanuit Leuven en Luik. De werken zijn gepland rond de volgende drie zones: zone 1 "Groot-Bijgaarden/Meise", zone 2 "Grimbergen/Vilvoorde" en zone 3 "Machelen/Kraainem".

 De aanleg van een vierde rijstrook tussen de A12 en de kruising met de E40 ter hoogte van Groot-Bijgaarden;

 De herstructurering van de afritten 7 en 9 en de sluiting van afrit 8;

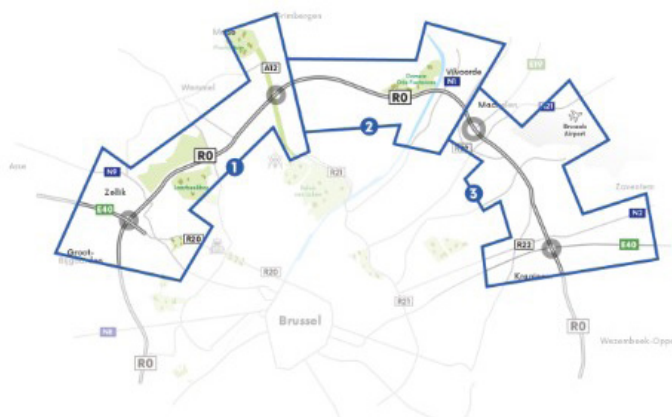
 De installatie van verschillende infrastructuurvoorzieningen zodat fietsers en voetgangers de Ring veilig kunnen oversteken;

 De installatie van twee ecoducten (één met gras, 90 m lang, en het andere met bos, 180 m lang) die het Laarbeekbos verbinden met de buitenkant van de Ring zodat dieren de weginfrastructuur kunnen oversteken.

Op dit moment is er geen heraanleg gepland tussen het viaduct van Vilvoorde en de kruising met de A12 richting Willebroek. De Vlaamse regering onderzoekt wel nog of het wenselijk en mogelijk is om op dit traject een vierde rijstrook aan te leggen.

Sinds enkele jaren organiseert het Vlaamse Gewest raadplegingen om te luisteren naar de bekommernissen van de actoren die betrokken zijn bij het project voor de heraanleg van de Ring. Het project van het Vlaamse Gewest was onlangs nog het onderwerp van een openbaar onderzoek waaraan het Brussels Hoofdstedelijk Gewest heeft deelgenomen (zie hieronder). Hoewel het Brussels Hoofdstedelijk Gewest in dit kader zijn mening heeft kunnen geven, moet worden benadrukt dat er over dit belangrijke project geen politiek akkoord werd ondertekend tussen de twee gewesten.

De volgende stappen zijn het verkrijgen van de benodigde vergunningen voor de verwezenlijking van het project en het sluiten van een publiek-privaat partnerschap om de aanzienlijke investeringen te financieren.




© Werken aan de Ring


Noordelijke assen van de Brusselse Ring


### HET ADVIES VAN DE BRUSSELSE REGERING

Op 19 juni 2023 bracht de Brusselse Hoofdstedelijke Regering een advies uit in het kader van het openbaar onderzoek over het project voor de heraanleg van de Ring. Dit advies werd opgesteld op basis van de analyses van Mobiel Brussel, perspective.brussels, Leefmilieu Brussel en urban.brussels en bevat in bijlage eveneens het advies van de Gewestelijke Mobiliteitscommissie over het project van het Vlaamse Gewest.

Het standpunt van de Brusselse regering is gebaseerd op de volgende drie punten:

 De roep om meer interregionale samenwerking;

 De steun voor bepaalde aspecten van het project;

 De formulering van een aantal bezwaren en ernstige bezorgdheden

#### Interregionale samenwerking

De Brusselse regering benadrukt dat de Ring een cruciale weginfrastructuur is voor Brussel en vindt de raadpleging in dit dossier ontoereikend. Zij is van mening dat de heraanleg van de Ring enkel mogelijk zal zijn op basis van een interregionaal akkoord.

De Brusselse Regering is van oordeel dat elk project met een structurele impact op de Ring samen met het Brussels Hoofdstedelijk Gewest moet worden uitgewerkt. Zij pleit ook voor de ontwikkeling van een gezamenlijke interregionale aanpak, met een efficiënte dialoog tussen de gewesten.

Bovendien dringt de Brusselse regering in het bijzonder aan op de noodzaak van overleg over de projecten die betrekking hebben op verkeerswisselaars en toegangswegen tot de Ring met een rechtstreekse verbinding met het Brussels Hoofdstedelijk Gewest (zoals de E40-Groot-Bijgaarden/Keizer Karellaan, de A12, de E40-Sint-Stevens-Woluwe, enz.). In dit verband betreurt zij het gebrek aan overleg met de Brusselse actoren die rechtstreeks betrokken zijn bij bepaalde onderdelen van het project van het Vlaamse Gewest (zie verder). De Brusselse executieve benadrukt tevens het belang van een uitvoerend samenwerkingsakkoord voor de exploitatie van de tramlijnen die deel uitmaken van het "BrabantNet"<sup>3</sup>.

De Brusselse regering verklaart zich ook bereid om op constructieve wijze mee te werken aan het project voor de heraanleg van de Ring en wenst te werken binnen het kader van de bestaande studies. Zij erkent ook dat de impact van bepaalde onderdelen van het project voor het Brussels Hoofdstedelijk Gewest beperkter is en geen aanleiding meer geeft tot grote meningsverschillen (in het bijzonder met betrekking tot de "zone Zaventem").

<sup>3</sup> Het project "BrabantNet" omvat de volgende 3 tram/buslijnen: een lijn "Universitair Ziekenhuis Jette/Brussels Airport", een lijn "Willebroek Brussel Noord NMBS-station" en een lijn "Brussel Noord NMBS-station/Brussels Airport".



## Instemming

De Brusselse regering deelt de vaststelling van het Vlaamse Gewest dat de Ring een verouderde, ongevalgevoelige infrastructuur is die lijdt onder een gebrek aan coherentie, en is daarom niet principieel gekant tegen een **heraanleg die de verkeersveiligheid verbetert**.

Bovendien staat de Brusselse regering volledig achter de **ontwikkeling van het aanbod van diensten van openbaar vervoer** ("BrabantNet") die deel uitmaken van het project voor de heraanleg van de Ring. Zij is tevens voorstander van oplossingen om **actieve mobiliteit aan te moedigen**, zoals de bouw van bruggen of tunnels voor fietsers en voetgangers (om het barrière-effect van de Ring te verminderen), of nog, de aanleg van parkeerterreinen in de Rand.

De Brusselse regering benadrukt bovendien het belang van de verwezenlijking van deze begeleidende maatregelen en vindt zelfs dat multimodale projecten als alternatief voor het autosolisme<sup>4</sup> sneller moeten vorderen dan het project van de Ring.

Ten slotte verwelkomt de Brusselse regering de positieve ontwikkelingen in het dossier met betrekking tot **de ruimtelijke inpassing van de wegeninfrastructuur** in zijn omgeving. In dit verband is zij verheugd over de aandacht die wordt besteed aan de problematiek van de versnippering van de groene ruimten, die tot uiting komt doorheen de wens van het Vlaamse Gewest om de bestaande groene verbindingen te consolideren en de historische natuurlijke verbindingen tussen kernen met een hoge natuurwaarde te herstellen (via de "ecoducten").

## Bezwaren en bezorgdheden

In het advies van de Brusselse regering worden een aantal belangrijke bedenkingen en bezwaren geuit tegen het project voor de heraanleg

van de Ring, waarvan verschillende gevolgen zouden indruisen tegen de gewestelijke verbintenissen inzake klimaat, luchtkwaliteit en mobiliteit, voornamelijk omwille van het beginsel van "geïnduceerd verkeer".

De Brusselse executieve vreest dat **extra wegcapaciteit** (via plannen om bepaalde delen van de Ring te verbreden) slechts een **kortetermijnoplossing** zal bieden voor de huidige congestieproblemen, maar dat deze verbrede rijstroken na verloop van tijd weer vol zullen stromen met wegverkeer en op middellange termijn weer net zo verzadigd zullen raken als vandaag. Een dergelijke situatie zou de gevolgen van de congestie, die we nu al ervaren, nog versterken en wordt als zorgwekkend voor de volksgezondheid beschouwd vanwege de gevolgen voor de uitstoot van NO<sub>x</sub> en CO<sub>2</sub>. In het algemeen zouden dergelijke effecten indruisen tegen de klimaat- en luchtkwaliteitsdoelstellingen van zowel het Brussels Hoofdstedelijk Gewest als het Vlaamse Gewest. Daarom wordt gevraagd om aan de verkeershypothesen een gezamenlijke interregionale studie te wijden teneinde een onafhankelijke en wetenschappelijke beoordeling te geven van de begeleidende maatregelen die nodig zijn om geïnduceerd verkeer te vermijden.

Bovendien is de Brusselse regering **ernstig bezorgd over de gevolgen van**

het project van het Vlaamse Gewest voor de **zone Wemmel-Jette**, dat de herinrichting van de afritten 7 en 9 en vooral de sluiting van afrit 8 "Wemmel" voorziet. Er wordt gewezen op het risico dat het verkeer wordt verplaatst naar wijken die reeds verzadigd zijn tijdens de spitsuren (Jette en de omgeving van de Heizelvlakte). Er wordt dan ook aangedrongen op meer overleg bij de meer specifieke uitwerking van het project voor deze zone. **Gezamenlijke studies** en de implementatie van een **co-constructieproces** worden in dit verband als onontbeerlijk beschouwd.

Naast de globale impact op de milieu- en klimaatdoelstellingen (zie verder), is de **Brusselse regering ten slotte bezorgd over de gevolgen voor het Laarbeekbos** (een door [Natura 2000](#) beschermd gebied), dat door bepaalde projecten voor wegverbredingen zou kunnen worden aangetast of door een toename van het verkeer een extra uitstoot van NO<sub>x</sub> zou kunnen ondergaan.

## HET ADVIES VAN BRUPARTNERS

Gezien de onmiskenbare **sociaaleconomische impact** en de invloed van het project voor de heraanleg van de Ring op de **ontwikkelings-perspectieven** van het Brussels Hoofdstedelijk Gewest, **hebben de Brusselse sociale partners betreurd dat enkel de Gewestelijke**



<sup>4</sup> Autosolisme betekent dat men alleen reist met de auto.

**Mobiliteitscommissie officieel om een advies over dit project als dusdanig werd verzocht** (NVDR: de raadpleging van Brupartners had enkel betrekking op het advies van de Brusselse Hoofdstedelijke Regering over het project van het Vlaamse Gewest). In dit verband hebben de Brusselse sociale partners nota genomen van de wens om **Brupartners officieel te raadplegen in het kader van het vervolg van dit project** en hebben zij hun verzoek herhaald om **van mobiliteit een "gedeelde prioriteit" te maken** in het kader van de Strategie Go4Brussels 2030<sup>5</sup>.

Na de bereidheid van de Brusselse regering om een constructieve bijdrage te leveren aan het project van het Vlaamse Gewest te hebben verwelkomd en de suggestie te hebben gedaan om samen met de maatschappijen van openbaar vervoer een plan op te stellen om een dienstenaanbod te verwezenlijken dat zo goed mogelijk beantwoordt aan de veranderende behoeften als gevolg van de werken, heeft Brupartners zich voornamelijk uitgesproken over de volgende drie onderwerpen: het **beginsel van geïnduceerd verkeer, alternatieven en transitverkeer.**

### Geïnduceerd verkeer

Brupartners is van mening dat het bestaan van een wegeninfrastructuur die het verkeer in het Brussels Hoofdstedelijk Gewest vrij laat doorstromen van groot sociaaleconomisch belang is. Hij is ook van mening dat het noodzakelijk is om ervoor te zorgen dat de uitbreiding van de wegeninfrastructuur niet **meer verkeer** genereert, wat ongetwijfeld negatieve gevolgen zou hebben (voor het milieu, de levenskwaliteit en de gezondheid). In dit opzicht is Brupartners van mening dat het gepast zou zijn om **initiatieven te ondersteunen die gericht zijn op het bevorderen van een modal shift onder particuliere autogebruikers**, zodat de bestaande wegeninfrastructuur beschikbaar blijft voor noodzakelijk

particulier gebruik (zoals het vervoer van goederen of werkgereedschap) of voor openbaar vervoer.

Meer in het algemeen dringt Brupartners erop aan dat analyses zouden:

- Certificeren dat de geplande nieuwe infrastructuur voldoet aan een onbeantwoorde vraag;
- De prioritaire behoeften zouden bepalen om de ontwikkeling van aantrekkelijke alternatieven met het openbaar vervoer (intra- en interregionaal) en via een infrastructuur voor actieve vervoerswijzen aan te moedigen;
- Regelmatig de sociaaleconomische ontwikkelingen in de betrokken gebieden zouden beoordelen, zodat het project daaraan kan worden aangepast;
- Garanderen dat er geen negatieve gevolgen zullen zijn voor het milieu (met name in termen van luchtkwaliteit) en voor de levenskwaliteit en de gezondheid van de bevolking;
- De impact op het transitverkeer in het Brussels Hoofdstedelijk Gewest nauwkeurig zouden bepalen.

### Alternatieven

Brupartners stelt **andere benaderingen voor om tot een duurzame mobiliteit te komen**. Hij is van mening dat het aanleggen of uitbreiden van weginfrastructuur niet de enige oplossing mag zijn voor congestie- en mobiliteitsproblemen.

Naast de ontwikkeling van multimodale oplossingen gaat het ook om **fiscale maatregelen die een rationeler gebruik van individuele vervoerswijzen stimuleren** (met de nadruk op de noodzaak om dergelijke oplossingen op federaal/

Belgisch niveau te ontwikkelen en in heel België in te voeren). Dit omvat ook de organisatie van **informatiecampagnes** over de beste manier om de Brusselse regio te ontwijken of om hiertoe toegang te hebben (met de nadruk op reismodi als alternatief voor individuele gemotoriseerde voertuigen). Hij heeft eveneens gepleit voor tot de voortzetting van het beleid dat bedrijven aanmoedigt om **mobiliteitsplannen** voor te stellen om de woon-werkverplaatsingen met alternatieven voor individuele gemotoriseerde voertuigen te verbeteren (met name door ervoor te zorgen dat mobiliteitsfaciliterende diensten over voldoende kennis en middelen beschikken om de bedrijven te ondersteunen).

### Doorgaand verkeer

Uit vrees voor de impact van het project voor de herinrichting van de Ring op het transitverkeer in het Brussels Hoofdstedelijk Gewest, en meer bepaald in de noordelijke wijken, is Brupartners van mening dat de **gevolgen op het vlak van verkeersoverdrachten** (meer bepaald naar de "rustigere" wijken<sup>6</sup>) **verder moeten worden bestudeerd en opgelost**. Hij dringt er tevens op aan dat de plannen voor de heraanleg van de afritten van de Ring en hun verbindingswegen (herstructurering van de afritten 7 en 9 en sluiting van afrit 8 "Wemmel") worden opgesteld in **samenwerking met de betrokken actoren** en (zowel Brusselse als Vlaamse) deskundigen.

Indien u hierover meer wil vernemen, dan nodigen wij u uit om [dit advies](#) op de website van Brupartners te raadplegen.

<sup>5</sup> De methode van de "gedeelde prioriteiten" houdt in dat de Regering en de Brusselse sociale partners onderhandelen in het kader van de ontwikkeling van bepaalde beleidslijnen. Op die manier kunnen de sociale partners deelnemen aan een aantal doelstellingen en beleidsplannen die door de Regering in de Strategie Go4Brussels 2030 worden gepromoot.

<sup>6</sup> Een "kalme" buurt wordt geregeld door een verkeersplan dat lokale en actieve mobiliteit en lokaal openbaar vervoer bevordert. Het doel is om het gemotoriseerd doorgaand verkeer te ontmoedigen door prioriteit te geven aan de levenskwaliteit van bewoners, bezoekers en personen die in het gebied werken. Voor meer informatie: <https://autoluwe.wijken.brussels/>.

## Advies Halftijdse monitoring van het Brussels gewestelijk actieplan ter ondersteuning van eenoudergezinnen






Het Brussels gewest telt bijna 65.000 eenoudergezinnen, waarvan de overgrote meerderheid bestaat uit vrouwen die een of meer kinderen alleen opvoeden. De moeder of vader aan het hoofd van een eenoudergezin moet alle verplichtingen en taken van het gezin op zich nemen en de financiële lasten van het huishouden dragen. Deze gezinnen kampen met veel problemen en lopen vier keer meer kans op armoede dan andere gezinnen.

Geconfronteerd met deze zorgwekkende situatie heeft de Brusselse regering zich ertoe verbonden om een specifiek actieplan op te stellen om eenoudergezinnen, en in het bijzonder alleenstaande vrouwen met kinderen, te ondersteunen in een geest van overleg met de actoren van de vrijwilligerssector die met deze gezinnen werken.

Dit Plan wordt nu tussentijds geëvalueerd. Een focus op het advies van Brupartners over deze evaluatie.

### CONTEXT

Het Brusselse actieplan ter ondersteuning van eenoudergezinnen<sup>1</sup> werd goedgekeurd op 15 juli 2021 en stelt 31 concrete maatregelen voor, georganiseerd rond 5 gewestelijke actiepijlers:

-  Voorlichting, opleiding en sensibilisering;
-  Toegang tot kwalitatieve huisvesting;
-  Werkgelegenheid en toegang tot beroepsopleiding;
-  Stedelijk beleid;
-  Mobiliteit.



Het doel van het Plan is om een gecoördineerd en effectief antwoord te bieden op de behoeften van eenoudergezinnen, in het bijzonder van alleenstaande vrouwen met kinderen. Het is een transversaal plan dat gezamenlijk wordt gestuurd door de staatssecretaris voor Gelijke Kansen, de minister van Tewerkstelling en de minister van Klimaattransitie en Leefmilieu.

In 2020 bracht Brupartners een [initiatiefadvies](#) uit dat heeft gediend als structuur voor de werkzaamheden voor de opstelling van het actieplan. In 2021 bracht hij vervolgens een [bijdrage](#) en een [advies](#) uit over ditzelfde Plan, in het kader van de gedeelde prioriteiten van de Strategie Go4Brussels 2030. De ontwikkeling van het Plan is een van de beleidswerven in het kader van doelstelling 2.2 van de S2030 (*Iedereen toegang garanderen tot stabiele en duurzame werkgelegenheid*), een beleidsverf die gezamenlijk wordt

geleid door staatssecretaris Ben Hamou en Brupartners (Acties ondersteunen om werk en privéleven te combineren).

Vandaag kijkt Brupartners naar de tussentijdse evaluatie van het actieplan.

### ALGEMENE OPMERKINGEN

#### Voor een gecoördineerde implementatie en controle

Brupartners betreurt dat hij niet betrokken was bij het sturen van het Plan, zoals voorzien. Bovendien was op de bijeenkomst voor de presentatie van de evaluatie alleen het kabinet van de staatssecretaris aanwezig, terwijl het Plan mede wordt gestuurd door de verschillende betrokken ministers. Hierdoor was het helaas niet mogelijk om alle vragen van de sociale partners te beantwoorden.

<sup>1</sup> [Klik hier voor het volledige actieplan.](#)

Brupartners betreurt ook het ontbreken van één piloot die verslag uitbrengt over de voortgang van alle maatregelen. Deze persoon, die een globale en transversale visie zou hebben op de uitvoering van het Plan, is des te relevanter omdat het actieplan binnen het kader van gedeelde prioriteiten valt.

Zoals hij reeds heeft aangegeven in zijn advies van 29 mei 2021, benadrukt Brupartners het belang van de opvolging van het Plan en nodigt hij de Regering uit om deze opvolging te centraliseren teneinde deze zo eenvoudig en doeltreffend mogelijk te maken. Brupartners herhaalt zijn voorstel om "een specifieke cel op te richten voor de coördinatie en opvolging van de acties die uiteindelijk zullen worden aangenomen, en deze jaarlijkse opvolging toe te vertrouwen aan het Observatorium voor Gezondheid en Welzijn van het Brussels Hoofdstedelijk Gewest, in samenwerking met het Instituut voor de Gelijkheid tussen Vrouwen en Mannen. Brupartners herhaalt ook zijn voorstel om een "referentengroep" van vrouwelijke technische deskundigen op te richten. Om de monitoring gemakkelijker en duidelijker te maken, stelt Brupartners bovendien voor om de acties te groeperen per type (sensibilisering, opleiding, wijzigingen van de wet- of regelgeving, projectoproepen, enz.).

Tot slot dringt Brupartners erop aan dat de uitvoering van de verschillende maatregelen wordt gegarandeerd door een **resultaatsverplichting**, en bijgevolg door het feit dat elke minister verantwoordelijkheid neemt voor de maatregelen in het Plan die onder zijn of haar bevoegdheid vallen.

### Ondersteuning op alle niveaus

Brupartners dringt aan op een geïntegreerd en gecoördineerd beleid binnen de Regering zelf om eenoudergezinnen te ondersteunen. Zoals reeds gesteld in zijn advies van 29 mei 2021 pleit hij ook voor **coördinatie met andere beleidsniveaus** om tot een coherent beleid te komen.

Hoewel een reeks maatregelen wordt uitgevoerd in samenwerking met de gemeentebesturen, **betreurt** Brupartners

het gebrek aan banden met de andere gewesten en het gebrek aan ambitie om invloed uit te oefenen op federale maatregelen waarvan de impact op de doelgroep nochtans zeer reëel is. Brupartners ziet evenmin duidelijke verbanden tussen de maatregelen van het Plan ter ondersteuning van de eenoudergezinnen en de andere plannen van de Regering. In het bijzonder nodigt Brupartners de betrokken ministers uit om **een verband te leggen tussen het Plan ter ondersteuning van de eenoudergezinnen en het Brusselse Plan ter bestrijding van geweld tegen vrouwen.**

### De kern van de zaak: het budget

In zijn advies van 29 mei 2021 vroeg Brupartners al om informatie over de budgetten die waren voorzien voor elk van de maatregelen van het Plan, waarbij hij ook aangaf waar deze vandaan moesten komen (eigen budgetten, andere plannen die al waren aangenomen of in behandeling waren, enz.) Er werd ook gevraagd om **bijkomende financiering**, ook op meerjarenbasis, voor de **verenigingen die zich inzetten voor eenoudergezinnen.**

Brupartners verwelkomt de budgettaire verwijzingen naar de meeste maatregelen in de tussentijdse monitoring. Hij dringt er niettemin op aan dat **precieze begrotingsindicatoren** worden vermeld.

Brupartners is ook verheugd over de financiering van een aantal verenigingen, waarvan sommige op terugkerende basis, hoewel hij erop wil wijzen dat het **moeilijk is voor verenigingen om voornamelijk te worden gefinancierd via het mechanisme van de oproep tot het indienen van projecten**, dat vaak een zeer zware administratieve last met onzekere resultaten met zich meebrengt. Kwalitatief hoogstaand vrijwilligerswerk met kwetsbare mensen vereist een minimum aan stabiliteit en werkzekerheid voor de werknemers, wat door een meerjarige financiering kan worden geboden.

### Leid mijn leven als alleenstaande ouder

Brupartners is van mening dat de **genomen maatregelen niet altijd de realiteit van eenoudergezinnen**

weerspiegelen. Wat betreft de bevordering van vervoermiddelen, moet er bijvoorbeeld rekening mee worden gehouden dat deze gezinnen veel gebruik maken van het openbaar vervoer en dat fietsen minder populair is. We moeten daarom prioriteit geven aan het bevorderen van het gebruik van het openbaar vervoer.

Brupartners **betreurt ook dat de communicatie niet doelgericht genoeg is en geen rekening houdt met de digitale kloof**, die vooral eenoudergezinnen treft. Brupartners dringt erop aan dat de communicatiekanalen, die voornamelijk door deze gezinnen worden gebruikt, doelgericht worden ingezet.

### De noodzaak om te reageren op het armoederisico

Het grootste risico voor eenoudergezinnen is tot armoede vervallen. Hoewel het Plan dit risico duidelijk heeft geïdentificeerd, worden er **maar weinig maatregelen voorgesteld, of zelfs maar uitgewerkt, als antwoord op dit armoederisico.** Brupartners nodigt de Regering uit om de meeste maatregelen te heroriënteren op dit armoederisico en, indien nodig, sommige maatregelen aan te passen zodat ze een echte impact hebben. Een dergelijke oefening voorkomt het risico van cosmetische maatregelen zonder effect.

Brupartners is van mening dat het van essentieel belang is om een echt alomvattend aanpak voor armoedebestrijding in te voeren. Een van de oorzaken van het risico op armoede is deeltijds werk, dat vaak afgedwongen wordt door de gezinsverantwoordelijkheden. Hij roept de Regering op om alle maatregelen ter ondersteuning van eenoudergezinnen te bevorderen, zodat zij toegang krijgen tot voltijds werk, en om deze indicator te gebruiken om deze maatregelen te evalueren.

### BIJZONDERE BESCHOUWINGEN EN AANBEVELINGEN

In zijn advies doet Brupartners aanbevelingen voor een aantal acties die in het Plan worden genoemd:



**Actie 1 - Informatie op maat ontwikkelen voor alleenstaande ouders**

Brupartners betreurt dat de geplande brochure er niet is gekomen. **De website is ontoereikend** gezien de digitale kloof waar eenoudergezinnen mee te maken hebben



**Acties 3 en 5 - Een toolbox samenstellen voor gemeenten, OCMW's en eerstelijnsactoren | Gemeenten en OCMW's opleiden en hen bewust maken van de gebrekkige toegang tot rechten**

Brupartners betreurt het dat er alleen eerstelijnsstraining is gepland, in plaats van de oprichting van een werkgroep. Bovendien moet **het OCMW-personeel tijd kunnen vrijmaken** voor de geplande opleiding. Dit moet worden gewaarborgd. Brupartners ziet geen verschil tussen de acties 3 en 5 met betrekking tot het niet beroep doen op de wet en digitale armoede. In het bijzonder nodigt Brupartners de minister van Klimaattransitie, Leefmilieu, Energie en Participatieve democratie uit om deze kwestie te verduidelijken.



**Actie 8 - Een digitale transitie waarbij vrouwen en kansarmen worden betrokken**

Brupartners nodigt ons uit om zoveel mogelijk rekening te houden met de behoeften van eenoudergezinnen. Deze groep moet zoveel mogelijk worden gewezen op het bestaan van de Openbare Computerruimtes (OCR) en de opleidingen die er worden georganiseerd. Bij de organisatie van deze cursussen moet ook rekening worden gehouden met de **realiteit van deze gezinnen**, zoals de tijdsdruk waarmee ze te maken hebben.



**Actie 12 - Training van eerstelijns- en tweedelijns huisvestingsactoren en bevordering van gegroepeerde huisvestingsprojecten voor eenoudergezinnen**

Brupartners steunt deze maatregel die moet worden gezien als een eerste stap naar de integratie van het onderwerp van de eenoudergezinnen in het opleidingscurriculum van makelaars en publieke en private actoren in de huisvestingssector. **Brupartners steunt de maatregelen ter bevordering van minder traditionele woonvormen, zoals groepswonen en gedeelde huisvesting**, die een oplossing kunnen bieden voor eenoudergezinnen, niet alleen op het gebied van huisvesting, maar ook als ondersteunings- en solidariteitsnetwerk. Brupartners roept de Regering op om verder te gaan in deze richting, bijvoorbeeld door **stedenbouwkundige regels aan te passen en huisvestingsactoren structureel te betrekken** bij deze materie.



**Actie 21 - Eenoudergezinnen gemakkelijker toegang geven tot energie- en renovatiesubsidies**

Brupartners vraagt zich af hoe deze maatregel in de praktijk kan worden gebracht en wijst erop dat **digitale armoede er vaak toe leidt dat deze kwetsbare groep mensen geen toegang heeft tot hun rechten**.



**Actie 26 - Rekening houden met de specifieke kenmerken van eenoudergezinnen bij het monitoren van het aanbod van en de vraag naar kinderopvangplaatsen.**

Brupartners herhaalt het belang van de **ontwikkeling van een**

**voldoende en betaalbaar aanbod van kinderopvangplaatsen.** Dit is een fundamenteel element in het leven van eenoudergezinnen, vooral wat betreft de toegang tot de arbeidsmarkt. Brupartners vraagt ook dat het Gewest **leegstaande of onderbenutte gebouwen die het in eigendom heeft, ter beschikking kan stellen** voor kinderopvang of onderwijs, om zo het gebrek aan kinderopvangplaatsen en schoolgebouwen te compenseren. Tot slot wil Brupartners erop wijzen dat er in het kader van het **Plan Cigogne 2021-2026** om bijkomende kinderopvangplaatsen te creëren in Wallonië en Brussel, **zeer weinig projecten zijn ingediend door het Brussels gewest**. Brupartners vraagt aan de Brusselse regering (Perspective) om in samenwerking met de Fédération Wallonie-Bruxelles, het Waalse Gewest en het ONE een onderzoek in te stellen om de redenen hiervoor te begrijpen en de nodige richtlijnen op te stellen zodat toekomstige projectoproepen een reële impact kunnen hebben op het Brusselse grondgebied.



**Actie 29 - Fietsen promoten door de gender- en eenouderdimensie te integreren**

Brupartners verwelkomt het initiatief om het fietsen meer onder de aandacht te brengen bij eenoudergezinnen, maar wijst erop dat **de toegankelijkheid en betaalbaarheid van het openbaar vervoer een prioriteit moet zijn**. Brupartners vraagt om een evaluatie van het gebruik van het openbaar vervoer door eenoudergezinnen. Hij is ook verbaasd over het budgettaire gewicht van deze actie in verhouding tot het Plan als geheel en zou **graag een uitsplitsing van de geplande budgetten zien**.

Indien u hierover meer wil vernemen, raadpleeg het volledige advies [hier](#).

# De Adviezen van Brupartners

Uitgebracht tussen 13 juli en 18 oktober 2023



## RUIMTELIJKE ORDENING – STEDENBOUW

### A-2023-055-BRUPARTNERS

Ontwerp van besluit van de Brusselse Hoofdstedelijke Regering tot goedkeuring van het ontwerp van gedeeltelijke wijziging van het Gewestelijk Bestemmingsplan dat op 3 mei 2001 werd goedgekeurd betreffende de Heizelvlaakte.

### A-2023-062-BRUPARTNERS

Advies van het Brussels Hoofdstedelijk Gewest over het project GRUP RO Noord.

## DIERENWELZIJN

### A-2023-071-BRUPARTNERS

Voorontwerp van ordonnantie betreffende het Brussels Wetboek voor Dierenwelzijn.

## GELIJKE KANSEN – DIVERSITEIT – ARMOEDE

### A-2023-060-BRUPARTNERS

Halftijdse monitoring van het Brussels

gewestelijk actieplan ter ondersteuning van eenoudergezinnen.

### A-2023-067-BRUPARTNERS

Voorontwerp van de ordonnantie tot wijziging van de ordonnantie van 4 september 2008 ter bevordering van de diversiteit en ter bestrijding van discriminatie in het Brussels gewestelijk openbaar ambt.

### A-2023-075-BRUPARTNERS

Ontwerp van tweede Nationaal Actieplan "Bedrijfsleven en Mensenrechten".

### A-2023-076-BRUPARTNERS

Voorontwerp van ordonnantie tot wijziging van de kaderordonnantie van 25 april 2019 met het oog op een beleid voor de bevordering van diversiteit en de bestrijding van discriminatie bij de Brusselse plaatselijke ambtenarij.

## TWERKSTELLING

### A-2023-054-BRUPARTNERS

Voorontwerp van besluit van de Brusselse Hoofdstedelijke Regering tot wijziging van het koninklijk besluit van

9 juni 1999 houdende de uitvoering van de wet van 30 april 1999 betreffende de tewerkstelling van buitenlandse werknemers.

### A-2023-059-BRUPARTNERS

Werkgelegenheidsconferentie op 21 september 2023 over de arbeidsmarktparticipatie van vrouwen.

### A-2023-069-BRUPARTNERS

Ontwerpbesluit van de Brusselse Hoofdstedelijke Regering tot wijziging van het koninklijk besluit van 12 december 2001 betreffende de dienstencheques en Ontwerpbesluit van de Brusselse Hoofdstedelijke Regering tot wijziging van het koninklijk besluit van 7 juni 2007 betreffende het opleidingsfonds dienstencheques.

### A-2023-070-BRUPARTNERS

Strategie rond Scholing en Werk.

## ONDERWIJS

### A-2023-058-BRUPARTNERS

Voorontwerp van ordonnantie houdende instemming met het



Raadpleeg hier de volledige adviezen!

samenwerkingsakkoord tussen de Franse Gemeenschap, de Franse Gemeenschapscommissie en het Brussels Hoofdstedelijk Gewest met betrekking tot de specifieke behoeften van het onderwijs en de kinderopvang in Brussel.

**LEEFMILIEU**

**A-2023-056-BRUPARTNERS**

Ontwerp van besluit van de Brusselse Hoofdstedelijke Regering tot wijziging van het besluit van de Brusselse Hoofdstedelijke Regering van 15 juli 2021 betreffende de toekenningsvoorwaarden voor de Brussel'Air-premie in ruil voor de schrapping van de nummerplaat van een voertuig.

**A-2023-057-BRUPARTNERS**

Ontwerp van besluit van de Brusselse Hoofdstedelijke Regering tot wijziging, met het oog op het instellen van meer flexibiliteit voor mantelzorgers en personen met beperkte mobiliteit, van het besluit van de Brusselse Hoofdstedelijke Regering van 25 januari 2018 betreffende het instellen van een lage-emissiezone.

**A-2023-063-BRUPARTNERS**

Voorstel van Good Soil-strategie.

**A-2023-064-BRUPARTNERS**

Voorontwerp van ordonnantie tot

wijziging van de ordonnantie van 17 juli 1997 betreffende de strijd tegen geluidshinder in een stedelijke omgeving.

**A-2023-065-BRUPARTNERS**

Ontwerpbesluit van de Brusselse Hoofdstedelijke Regering tot intrekking van het besluit van de Brusselse Hoofdstedelijke Regering van 19 juli 2012 betreffende de elektronische procedure in het kader van de aflevering van milieuvergunningen en -attesten, aangiften, inschrijvingen en erkenningen die vallen onder de bevoegdheid van het Brussels Instituut voor Milieubeheer.

**A-2023-066-BRUPARTNERS**

Ontwerp van besluit tot wijziging van het besluit van de Brusselse Hoofdstedelijke Regering van 29 november 2012 tot vastlegging van de quota van groenestroomcertificaten voor het jaar 2013 en volgende.

**A-2023-073-BRUPARTNERS**

Voorontwerp van ordonnantie tot wijziging van de ordonnantie van 14 juni 2012 betreffende afvalstoffen.

**EUROPA – INTERNATIONAAL**

**A-2023-061-BRUPARTNERS**

Voorontwerp van ordonnantie houdende instemming met het Verdrag inzake

de Internationale Organisatie voor Maritieme Navigatie Ondersteunende Dienstverlening en de Bijlage, gedaan te Parijs op 27 januari 2021.

**A-2023-074-BRUPARTNERS**

Voorontwerp van ordonnantie houdende instemming met bijlage VI van het Protocol betreffende milieubescherming bij het Verdrag inzake Antarctica, opgesteld te Stockholm op 17 juni 2005.

**OPENBARE MACHT – BESTUUR**

**A-2023-068-BRUPARTNERS**

Voorontwerp van ordonnantie houdende instemming met het samenwerkingsakkoord van [\*] tussen de Franse Gemeenschapscommissie, de Gemeenschappelijke Gemeenschapscommissie en het Brussels Hoofdstedelijk Gewest betreffende de oprichting en het onderbrengen van het vast dialoog- en overlegplatform voor de non-profit (VDOPNP) bij Brupartners.

**SOCIAAL – GEZONDHEID**

**A-2023-072-BRUPARTNERS**

Gezamenlijk initiatiefadvies van Brupartners en de Adviesraden voor Gezondheids- en Welzijnzorg van de COCOF en de GGC over de non-profitsectoren van welzijn-gezondheid in Brussel.

# "Het Brusselse aanbod van kwalificerend onderwijs en beroepsopleiding beter leren kennen en begrijpen"

Met Marie Nicolay en Geert Desmet



Marie Nicolay

Beleidsmedewerker is bij de IBEFE (Instance Bassin Enseignement-Formation-Emploi) Bruxelles.

Geert Desmet

Medewerker is verantwoordelijk voor partnerschappen bij Tracé Brussel.

**Brupartners: Welke conclusies trekt u uit uw kadaster voor de Franstalige en Nederlandstalige kant?**

**Marie Nicolay:** Eerst en vooral is de IBEFE zeer tevreden over de nauwe samenwerking die met de BANSIPA (Brusselse Adviesraad van Nederlandstalige Sociale Partners) omtrent dit gezamenlijke project werd aangeknoopt. De opmaak van een gezamenlijk kadaster was al in 2018 aangevat, maar deze nieuwe versie is het absolute hoogtepunt van dit gezamenlijke proces. Het geproduceerde document bevat immers het volledige aanbod aan onderwijs en opleidingen op het Brussels grondgebied, zowel voor de Franstalige als Nederlandstalige kant. Het is beschikbaar in het Frans en het Nederlands, dankzij de respectievelijke vertalingen van alle aangeboden diensten, en bevat een hele reeks gegevens en informatie waarmee een algemeen beeld van het onderwijs- en opleidingsaanbod in Brussel kan

worden gegeven en waaruit een hele reeks bevindingen kunnen worden geconstateerd.



© BANSIPA-IBEFE Bruxelles

Zo heeft de BANSIPA talrijke analyses van de STEM-richtingen<sup>1</sup> verstrekt, met name dankzij dit kadaster. Uit een vergelijking tussen de Franstalige en Nederlandstalige aspecten van deze kwestie blijkt dat er geen gelijkwaardige analyses in het Franstalig secundair onderwijs bestaan. De basisopties die in de Federatie Wallonië-Brussel zijn gegroepeerd, worden immers niet als "STEM" bestempeld, wat elke monitoring en dus elke actiestrategie verhindert.

De IBEFE Bruxelles vraagt zich nu af welk gevolg aan dit kadaster moet worden gegeven. De compilatie van al deze gegevens heeft immers veel tijd gekost en nog is het niet altijd mogelijk om de meest actuele gegevens te verstrekken. Met het oog op voortdurende verbetering werkt de IBEFE derhalve momenteel aan een herziening van de structuur om in de komende maanden een online en dynamische versie van haar kadaster te kunnen aanbieden.

**Geert Desmet:** De arbeidsmarkt kent een schaarste aan werkzoekenden met een STEM-profiel en arbeidskrachten in de zorgsector, zowel hoog- als laaggeschoolden, ook voor de invulling van knelpuntberoepen. Maar van 2016 tot 2020 is er in het volledige Nederlandstalig aanbod een algemene daling van leerlingen en cursisten in STEM-opleidingen en opleidingen richting de zorgsector.

Daarnaast is talenkennis een structurele mismatch in Brussel: één op twee vacatures vraagt kennis van het Nederlands, er is een tekort aan werkrachten in de Brusselse rand en de Brusselse werkzoekenden hebben in veel gevallen niet de verwachte talenkennis voor vacatures binnen hun profiel. Toch kent het volwassenenonderwijs in Brussel een sterke daling van het aantal cursisten in de taalopleidingen Nederlands doorheen de referentieperiode. Daarbij is de stijging in de taalopleidingen Nederlands van VDAB Brussel en partners vanaf 2019 voornamelijk te wijten aan de start van vervolgoopleidingen, en minder aan nieuwe cursisten.

Het aantal aangeboden studierichtingen in Duaal Leren is beperkt in de hoofdstad, maar neemt elk schooljaar toe. Ook het aantal inschrijvingen in het duaal leren neemt elk jaar gestaag toe. Deze combinatie van leren en werken op de werkvloer kan voor jongeren die niet graag permanent op de schoolbanken zitten een goede oplossing bieden. Zowel de Vlaamse als de Brusselse regering vinden dat het aantal leerlingen in duaal leren zeker nog mag stijgen.

Tenslotte kan er zeker nog meer doorverwijzing van Actiris, en Franstalige consulenten en bemiddelaars, naar het aanbod van VDAB Brussel. Ook de Nederlandstalige Brusselse Werkwinkels, Beroepsopleidingscentra en Centra voor Volwassenenonderwijs ervaren een tekort aan instroom.

**Brupartners: Wat is de "praktische" impact van uw kadaster?**

**Marie Nicolay:** De IBEFE gebruikt dit gezamenlijk kadaster in de eerste plaats voor haar opdracht om de sturing van het aanbod te ondersteunen. Op

<sup>1</sup> Een STEM-richting combineert wiskunde, technologie en exacte wetenschappen.



basis van onder andere deze unieke compilatie van gegevens stelt de dienst een hele reeks **aanbevelingen op in het kader van zijn [analytisch en prospectief verslag](#) (RAP).**



Concreet houden onze strategische richtlijnen rekening met het volledige aanbod dat op het grondgebied bestaat. De IBEFE is de enige instantie die, dankzij het kadaster, **deze kruising van gegevens aan Franstalige zijde** aanbiedt. Dit stelt ons in staat een stap terug te zetten en zo een **volledig beeld van het gebied van onderwijs en opleiding te krijgen**. Het is immers van belang om afstand van de "interne" logica van onderwijs- en opleidingsactoren te nemen en om rekening te houden met de realiteit op het terrein waarmee de Brusselaars worden geconfronteerd.

Hoewel elke operator de natuurlijke neiging heeft om zich op zijn eigen aanbod toe te spitsen, zet de IBEFE met dit soort documenten ertoe aan om niet langer in silo's te werken, maar om **samen te werken en synergieën te creëren**. *Welke operator biedt wat aan? Wat is nieuw voor elk van hen? Hoe kunnen we beter op elkaar aansluiten en een gezamenlijk aanbod bieden aan de belangrijkste begunstigden : de Brusselaars?* Naast dit overleg stelt het kadaster ons ook in staat om **de belangrijkste trends in het dienstenaanbod te zien**, gezien het gegevens over meerdere jaren verstrekt.

**Geert Desmet:** Het Brussels Hoofdstedelijk Gewest kent talrijke uitdagingen in en tussen de beleidsdomeinen werk en opleiding. De Brusselse Adviesraad van Nederlandstalige Sociale Partners (BANSPA) ambieert hierin een **betere afstemming tussen Brusselse gewestmateries en Vlaamse gemeenschapsmateries**. Met de ontwikkeling van een driejaarlijks gemeenschappelijk kadaster van het Nederlandstalig en Franstalig beroepskwalificerend aanbod secundair onderwijs 3de graad, ondernemersopleidingen,

beroepsopleidingen, volwassenenonderwijs en erkenning van competenties in het Brussels Hoofdstedelijk Gewest streeft men naar een **potentieel werkinstrument in het verwerven van inzicht over het aligneren van de kandidaat-werknemers voor sectoren, beroepsdomeinen en beroepen**.



BANSPA heeft vanuit de vaststellingen in kadaster over de evoluties in het Nederlandstalig beroepskwalificerend onderwijs- en opleidingsaanbod in het Brussels Hoofdstedelijk Gewest, een aantal conclusies getrokken, de link gemaakt tussen de wereld van de opleidingen en de behoeften van de arbeidsmarkt en in een advies een aantal **aanbevelingen** voorgesteld aan de bevoegde beleids- en opleidingsinstanties en ruim verspreid naar betrokken organisaties in de socioprofessionele inschakelingssector.

**Brupartners: Hoe kan het Brusselse aanbod inzake kwalificerend onderwijs en beroepsopleiding op basis van de realiteit op het terrein worden gereorganiseerd ?**

**Marie Nicolay:** De realiteit op het terrein is heel verschillend, afhankelijk vanuit welke invalshoek deze wordt bekeken. De **problemen waarmee opleidingsoperatoren te maken hebben, zijn de aantrekkelijkheid van bepaalde opleidingen, de moeilijkheid om docenten/opleiders te vinden voor opleidingen die tot knelpuntberoepen leiden, de kwestie van toegang tot geavanceerde uitrustingen en de concurrentie van het aanbod tussen de verschillende operatoren**.

Voor stagiairs is het nog steeds erg moeilijk om hun weg in het complexe landschap van beroepsopleidingen te vinden, met name als het om het veiligstellen van de trajecten gaat. Stagiairs worden ook geconfronteerd met de **ongelijkheid van de rechtsgevolgen van de verschillende getuigschriften die worden uitgereikt en met de moeilijkheid om stageplaatsen te vinden om hun opleiding af te ronden**.

Tot slot is, als we het van de kant van de **ondernemingen bekijken, het onderwijs- en opleidingsaanbod nog te vaak complex, versnipperd en onduidelijk**. Ondernemingen stellen nog al te vaak vast dat de vereiste vaardigheden en die van de werkzoekenden niet op elkaar zijn afgestemd. Concreet is er een **onevenwicht tussen een overvloed aan opleidingen met beperkte afzetmogelijkheden en weinig aantrekkelijke opleidingen, ook al leiden deze naar beroepen waar een ernstig tekort aan arbeidskrachten bestaat**. De kwestie van begeleiding staat hier centraal.

Het is in deze omgeving dat de IBEFE vooral **synergieën tussen al deze actoren wil creëren** door een ruimte voor besprekingen aan te bieden. De leden zijn ervan overtuigd dat door dialoog en overleg de obstakels en verdeeldheid in de organisatie van het aanbod zullen worden overwonnen, in het belang van zowel stagiairs als economische actoren.

**Geert Desmet:** Er is nood aan het investeren in, informeren over en promoten van zorgopleidingen en STEM-opleidingen, vooral omdat veel knelpuntberoepen in Brussel en Vlaanderen zich richten naar STEM-profielen. Daarom is het nodig **het doelpubliek voor deze opleidingen te mobiliseren zodat het aantal leerlingen in de toekomst weer stijgt**. Om de STEM-opleidingen meer onder de aandacht te brengen op de arbeidsmarkt, wordt gerekend op de samenwerking met de sectorale organisaties en -initiatieven en de Polen Opleiding en Werk. Voor de zorgsector is een belangrijke potentiële partner de netwerk organisatie "[Huis voor Gezondheid](#)", dat een rol kan spelen in de mobilisering van kandidaat-leerlingen in functie van de noden van werkgevers in de zorgsector, in samenwerking met andere actoren in de socio-professionele inschakelingssector. Daarbij moet het **negatief imago van de zorgsector, gecreëerd door de moeilijke werkomstandigheden en –voorwaarden, aangepakt worden**.

Met de signalen uit de arbeidsmarkt en de algemene daling van taalopleidingen Nederlands, is er nood aan het

## DEBATTEN/WEBINARS

investeren in taalcursussen, taalbaden, alfabetiseringsopleidingen en coaching-trajecten Nederlands.

Zowel voor de zorg- en STEM-opleidingen als het aanleren van de nodige kennis Nederlands, leidt het delen van goede werkpraktijken naar innovatie en efficiënte oplossingen voor alle belanghebbenden.

In functie van de verdere groei van duaal leren in Brussel moeten scholen sterker ondersteund worden in de uitbouw van het duaal leren, en dient ingezet te worden op een betere afstemming en een versterkte samenwerking tussen onderwijs en sectoren.

Om de doorverwijzing van werkzoekenden van Actiris en [Franstalige SPI-organisaties](#) naar het Nederlandstalig werkveld te stimuleren, kan het nuttig zijn periodieke infosessies voor Franstalige consulenten en bemiddelaars te organiseren, en een centraal Frans- en Nederlandstalig infoplatform over het Nederlandstalig aanbod als een gemeenschappelijk compas te ontwikkelen. Daarnaast is meer overleg nodig tussen Nederlandstalige en Franstalige aanbieders van opleidingen en met de sectororganisaties en de Polen Opleidingen en Werk (Construcity, DigitalCity, LogistiCity, TechniCity) om de opleidingsbehoeften beter in kaart te brengen.

De conclusies uit het gemeenschappelijk kadaster en de aanbevelingen vanuit BANSPA en IB EFE Bruxelles leveren zinvolle informatie die nuttig kan zijn bij de uitvoering van de Brusselse Strategie voor Scholing en Werk, die zoekt naar een geschikte aanpak voor oriëntatie, begeleiding en het veiligstellen van vorming, beroepskwalificatie en professionele inschakeling, en de aandacht voor algemene niveauverhoging. Een geïntegreerde digitalisering van het gemeenschappelijk kadaster kan de toegankelijkheid en gebruiksvriendelijkheid ervan verhogen.

*De presentatie is beschikbaar op de [website](#) van Brupartners.*



“ De conclusies uit het gemeenschappelijk kadaster en de aanbevelingen vanuit BANSPA en IBEFE Bruxelles leveren zinvolle informatie die nuttig kan zijn bij de uitvoering van de Brusselse Strategie voor Scholing en Werk ”

# "Lege kantoorruimten te Brussel: mogelijke omvorming tot nieuwe woningen?"

Met Rikkert Leeman



Rikkert Leeman

Voorzitter van de Beroepsvereniging van de vastgoedsector (U PSI-BVS) voor het Brussels Hoofdstedelijk Gewest.

**Brupartners: Kunnen alle kantoren in het Brussels Gewest tot woningen worden verbouwd? Wat zijn de voorwaarden?**

**Rikkert Leeman:** De haalbaarheid en relevantie om kantoren tot wooneenheden om te vormen, moeten per geval worden beoordeeld. Er kan dus geen algemene toepassingsregel voor elk kantoorgebouw worden vastgesteld. Er moet niettemin rekening worden gehouden met verschillende parameters om de haalbaarheid van een verbouwing van kantoren tot wooneenheden te beoordelen. Deze parameters hebben een verschillend belang en gewicht bij de beoordeling van een project, of het nu door een vastgoedontwikkelaar of een investeerder wordt uitgevoerd.

Daarnaast zijn er ook doorslaggevende factoren op het technische vlak. Deze omvatten de vrije hoogte, diepte van het gebouw, toegestane overbelasting van de lagen van een gebouw, veiligheidsnormen (brand), gezondheid en verplichte voorzieningen van de wooneenheden, die niet altijd verenigbaar zijn met de bestaande structuur en stabiliteit van een kantoorgebouw.

Er zijn ook **fiscale obstakels** waarmee rekening moet worden gehouden en die de financiële haalbaarheid van een verbouwingsproject beïnvloeden. Bij een verbouwing blijft bijvoorbeeld de onroerende voorheffing volledig verschuldigd, zelfs nadat het gebouw volledig is ontmanteld! Bovendien zijn ook de gewestbelasting op niet-residentiële oppervlakten, de gemeentebelasting op kantooroppervlakten en de gemeentebelasting op parkeerplaatsen van toepassing tijdens het verbouwingstraject. Zo wijst een investeerder en ontwikkelaar in sociale en betaalbare woningen op een belastingdruk van 96 euro/m<sup>2</sup> bruto tijdens de vergunnings- en verbouwingsfase, die slechts twee jaar in beslag heeft genomen.

**“ De verbouwing gebeurt spontaan daar waar deze technisch, fiscaal, juridisch en economisch uitvoerbaar is ”**

Tot slot moet rekening worden gehouden met het wettelijk kader bij een project om vastgoed te verbouwen: de vergunningstermijnen en de cultuur van beroepsprocedures in het Brussels Gewest leiden tot zeer langdurige procedures die voor projectontwikkelaars veel middelen opslokken. Dit alles heeft een negatieve impact op de haalbaarheid en de financieringsmogelijkheden van een verbouwingsproject. **Mede-eigendommen**, met een ingewikkeld besluitvormingsproces, hebben ook een vertragend effect. Ook de regelgevende vereisten op het gebied van ruimtelijke ordening, zoals de algemene oplegging van een gemengd gebruik ongeacht de kenmerken van het project, leiden tot vernietiging van de vastgoedwaarde. Deze beperkende verplichtingen inzake gemengd gebruik leiden altijd tot een complexere, duurdere en minder efficiënte bouw. Tot

slot speelt ook het economische aspect een rol bij de beoordeling van een verbouwingsproject: wat is het aantal verkoopbare m<sup>2</sup>? Is de ligging gunstig in termen van mobiliteit? Is er op de markt een vraag naar bijkomende woningen?, enz.

**Conclusie:** De verbouwing gebeurt spontaan daar waar deze technisch, fiscaal, juridisch en economisch uitvoerbaar is.

**Brupartners: Waarom is het voor het Brussels Gewest van het grootste belang om de "kantorenmarkt" te behouden?**

**Rikkert Leeman:** Het Brussels Hoofdstedelijk Gewest is het tweede grootste administratieve centrum ter wereld en beschikt over 13 miljoen m<sup>2</sup> kantoorruimte<sup>1</sup> (voorraad). Als we dit vergelijken met Amsterdam, dat slechts 8 miljoen m<sup>2</sup> kantoorruimte telt, is het duidelijk dat de aanwezigheid van alle internationale instellingen van vitaal belang is voor de economie en tewerkstelling in het Brussels Gewest. Zo huisvest Brussel het grootste aantal diplomaten ter wereld en heeft het het op vier na hoogste Bruto Binnenlands Product (BBP) per hoofd van de bevolking (uitgedrukt in Koopkrachtstandaard door Eurostat - gegevens gepubliceerd in 2019, maar betrekking op 2017).

De aanwezigheid van Europese instellingen in Brussel is derhalve een unieke troef voor het Gewest en de belangrijkste motor van zijn economische welvaart.

Een goed functionerende kantorenmarkt is dus van essentieel belang voor Brussel en biedt ook kansen op het gebied van duurzaamheid. Er bestaat immers een grote vraag naar kantoren met hoge

<sup>1</sup> Bron: JLL Brussels Office Market Research Report Q1 2023.

DEBATTEN/WEBINARS

ESG-prestaties<sup>2</sup> in het Central Business District van Brussel (zie hieronder). Kantoorgebouwen die voldoen aan de milieu-, sociale en bestuurscriteria (ESG) vormen een aantrekkelijk beleggingsproduct voor de markt van vastgoedinvesteerders.

**Brupartners: Wat zijn uw tips om van de kantoorverbouwingen "een succesverhaal" te maken? Wat ontbreekt er nog?**

**Rikkert Leeman:** De tijd die nodig is om een definitieve en uitvoerbare stedenbouwkundige vergunning te verkrijgen, die uiteraard een financiële impact heeft op de haalbaarheid van een verbouwingsproject, is te lang. De sector pleit al lang voor vereenvoudigde vergunningsprocedures en een meer voorspelbaar wettelijk kader. Waarom geen versnelde vergunningsprocedure invoeren ingeval van verbouwing van kantoren tot (sociale) woningen? Unieke voorschriften voor verbouwingsprojecten zijn ook denkbaar en zouden hogere dichtheden en/of minder restrictieve normen ingeval van ontwikkeling van woningen via een verbouwingstraject mogelijk maken (bijv. kleinere woningen toestaan).

Momenteel neemt het aantal regelgevende hervormingen op het vlak van stedenbouwkunde toe: herziening van de Gewestelijke Stedenbouwkundige Verordening (Good Living) en de stedenbouwkundige lasten, evaluatie van het BWRO, duurzaamheidscriteria, brandveiligheidsnormen, enz. De vastgoedsector, die op de lange termijn werkt, is niet in staat om deze meervoudige hervormingen te absorberen op een markt die het nu al moeilijk heeft.

Een gunstigere fiscale behandeling is in elk geval absoluut noodzakelijk. Op dit moment lijkt een verbouwing van kantoorruimten fiscaal te worden gestraft: zodra een kantoorgebouw wordt aangekocht (vaak leegstaand of onbruikbaar), is een onroerende voorheffing verschuldigd die op basis van

© UPSI-BVS



Central Business District van Brussel

een gebouw in gebruik wordt berekend, evenals verschillende gewestelijke en gemeentelijke belastingen op niet-residentiële oppervlakten, enz. Deze belastingen blijven verschuldigd tijdens de hele vergunningsprocedure en de duur van de werken, en wegen zwaar op de rentabiliteit. We raden dan ook aan om deze belastingen kwijt te schelden zodra een definitieve en uitvoerbare vergunning is verkregen en om een onroerende voorheffing in te voeren die op de exploitatie van een gebouw is afgestemd.

**Brupartners: Wat is het systeem van de uitwisselbare lasten? Wat zijn de voordelen ervan?**



**Rikkert Leeman:** Een systeem van uitwisselbare bouwrechten of lasten zou projectontwikkelaars ertoe verplichten om hun impact in een bepaald stedelijk gebied te compenseren door te zorgen voor de ontwikkeling van woningen in een ander gebied, waar er meer woningen moeten komen.

*“ Een systeem van uitwisselbare lasten zou projectontwikkelaars ertoe verplichten om hun impact in een stedelijk gebied te compenseren door te zorgen voor de ontwikkeling van woningen in een ander gebied ”*

Overmatige investeringen in een bepaald gebied worden aldus "gecompenseerd", waardoor vraag en aanbod in een bepaalde vastgoedmarkt in verschillende delen van de stad in evenwicht worden gebracht.

De invoering van een systeem van uitwisselbare bouwrechten of lasten zou het mogelijk maken om woningen te ontwikkelen waar dat economisch en sociaal wenselijk is.

De presentatie die tijdens dit Debat werd gebruikt, is beschikbaar op de [website](#) van Brupartners.

<sup>2</sup> Dit acroniem staat voor Environmental, Social and Governance-criteria, die worden gebruikt om te analyseren en beoordelen in hoeverre duurzame ontwikkeling en langetermijnkwesties in de strategie van de ondernemingen worden meegenomen.

## Een visuele identiteit voor het Brussels Comité van Klimaatdeskundigen

Sinds 2022 is het Brussels Comité van Klimaatdeskundigen (CKD) ondergebracht bij de Raad voor het Leefmilieu van het Brussels Hoofdstedelijk Gewest (RLBHG), die het secretariaat ervan waarneemt.

Het CKD zal voortaan gemakkelijker te herkennen zijn, gezien het zich onlangs van een **visuele identiteit** heeft voorzien: een cirkel, met daarin de hoofdletter C van "Comité", omringt de Brusselse vijfhoek. De drie segmenten van de cirkel symboliseren de natuurlijke grenzen van de planeet. Blauw getint met groen roept vertrouwen en betrouwbaarheid op; oranje staat voor optimisme en dynamiek. Het grijs is elegant en rustgevend en doet denken aan de iris van het Gewest.

Elk jaar moeten de 8 wetenschappelijke deskundigen die bij het CKD zijn aangesloten, een rapport indienen waarin het **gewestelijk klimaatbeleid** wordt geëvalueerd.

[Klik hier](#) voor meer informatie over het CKD en zijn opdrachten en publicaties!



## Colloquium - "De uitdagingen van toegang tot werk voor personen met een handicap"



Op 28 november heeft de Brusselse Raad voor Personen met een Handicap (RPH) een colloquium over de **uitdagingen van toegang tot werk** voor personen met een handicap georganiseerd.

Verschillende sprekers en leden van de Brusselse regering zijn er ingegaan op verschillende thema's, zoals **aanwervingssteun**, **inclusiviteit**, **handistreaming** en het **recht op redelijke aanpassingen**. Ook personen met een handicap hebben er de kans gekregen om hierover te getuigen. De handelingen van dit colloquium zullen volgen.

December 2023 – nr. 42

Periodieke publicatie van Brupartners

### BRUPARTNERS

Bischoffsheimlaan 26  
1000 Brussel  
02/205.68.68  
[www.brupartners.brussels](http://www.brupartners.brussels)  
[brupartners@brupartners.brussels](mailto:brupartners@brupartners.brussels)

### VERANTWOORDELIJKE UITGEVER:

Caroline Vinckenbosch

### LAY-OUT:

Idealogy – Schaarbeek

### ILLUSTRATIES:

Omslag | Shutterstock  
Dossier | DREAM, Belgische Federatie van Voedselbanken, FdSS, GoodFood.brussels, Shutterstock  
Focus | Pexels, Pixabay, Werken aan de Ring  
Debatten/Webinars | Bansa, IBEFE Bruxelles, Shutterstock, UPSI-BVS  
Nieuws in het kort | CKD, Shutterstock  
Publicaties | DIRCOM/Yannick Coppens

### REDACTIECOMITÉ:

Woord vooraf | Jan De Brabanter  
In de kijker | Siham Chaouch, Coralie Waeyenbergh  
Dossier | Gersende Charpentier  
Focus | Charlie Verthé, Coralie Waeyenbergh  
De Adviezen van Brupartners | Siham Chaouch, Coralie Waeyenbergh  
Debatten/Webinars | Siham Chaouch, Coralie Waeyenbergh  
Nieuws in het kort | Siham Chaouch, Coralie Waeyenbergh  
Publicaties | Siham Chaouch, Coralie Waeyenbergh  
Vertaling | Rik Duynslager, Eric Vanderheyden

### DANK AAN:

Geert Desmet, Brigitte Grisar, Rikkert Leeman en Marie Nicolay voor de toegestane interviews.



© DIRCOM/Yannick Coppens

## Memorandum - "Opdat in de wereld van morgen vrouwen en mannen gelijk behandeld worden!"

Op 11 oktober jongstleden vierde de Raad voor de Gelijkheid tussen Vrouwen en Mannen (RGVM) zijn 10<sup>de</sup> verjaardag en organiseerde hij een bijzonder event om de balans van het Brussels gewestelijk genderbeleid op te maken.

De leden van de RGVM en de ministers en staatssecretarissen van de Brusselse Hoofdstedelijke Regering konden er van gedachten wisselen over de vooruitgang die tijdens deze legislatuur werd geboekt en konden er ingaan op de verbintenissen die moeten worden aangegaan om ervoor te zorgen dat morgen beter zou zijn dan gisteren op het vlak van gelijkheid tussen vrouwen en mannen.

De RGVM nodigt u uit om een kijkje te nemen naar zijn [memorandum 2024](#) « Opdat in de wereld van morgen vrouwen en mannen gelijk behandeld worden ! », evenals naar zijn [10 prioritaire aanbevelingen](#) voor de Brusselse verkiezingen van 2024 !

Deze 2 documenten richten zich op 10 gebieden waarop vooruitgang moet worden geboekt om de gelijkheid te verbeteren:

1. Onzekerheid;
2. Intersectionaliteit;
3. Seksistisch en seksueel geweld;
4. Tewerkstelling/Opleiding;
5. Huisvesting;
6. Stedenbouwkunde;
7. Mobiliteit;
8. Leefmilieu;
9. Gezondheid;
10. Gender Mainstreaming.



De handelingen van dit event zullen in de komende weken volgen.