

Retouradres:  
Brupartners  
Boulevard Bischoffsheimlaan 26  
1000 Bruxelles - Brussel



PB-PP | B-731  
BELGIE(N) - BELGIQUE



# Het TIJDSCHRIFT van Brupartners

December 2021 nr. 36



Verantwoordelijke uitgever: Caroline Vinckenbosch

[www.brupartners.brussels](http://www.brupartners.brussels)

DOSSIER

De culturele en creatieve  
industrie

# DECEMBER 2021



04



05



20



26

## 03. WOORD VOORAF

## 04. IN DE KIJKER

- Op weg naar de Gewestelijke Strategie voor Economische Transitie
- De Adviesraad voor sociaal ondernemerschap vernieuwt zijn voorzitterschap
- Volgend Debat
- De beste wensen!

## 05. DOSSIER

- De culturele en creatieve industrie

## 20. FOCUS

- De nieuwe ordonnantie van Brupartners

## 24. DE ADVIEZEN VAN BRUPARTNERS

- Adviezen uitgebracht tussen 17 juni en 9 september 2021

## 26. DEBATTEN/WEBINARS

- “De culturele en creatieve economie, een uitdaging voor het Brussels Gewest” - met Noël Magis en Walter Ysebaert
- “De Silver Economy in Brussel” - met François Perl en Ivan Van de Cloot

## 31. NIEUWS IN HET KORT

- 130 jaar Vivaqua!
- Bezoek Brussel dankzij het “Brussels Health Safety Label”

## 32. PUBLICATIES

- Gids voor goede praktijken in de overheidsopdrachten
- Buitengewoon onderwijs in het Brussels Gewest: is er een evenwicht tussen vraag en aanbod?

## Kunst en Cultuur

In dit nummer proberen wij de culturele sector voor te stellen vanuit een invalshoek die hijzelf soms liever afhoudt: de sociale en economische invalshoek.

Er was een tijd dat kunst zoals wij dit gewoonlijk verstaan - architectuur, beeldhouwkunst, schilder- en tekenkunst, muziek, literatuur, podiumkunsten - voorbehouden was aan een zeer kleine sociale minderheid, wier vrije tijd ze mee in beslag nam en wier pracht en praal ze mee tentoonspreidde. Ook toen al was het economisch belang ervan aanzienlijk. Zo is Brussel als stad tijdens de Middeleeuwen en de Renaissance sterk gegroeid dankzij de artistieke bedrijvigheid - schilderkunst, tapijtwerk, luxestoffen - die verband hield met de aanwezigheid van het hof van Brabant, gevolgd door het hof van Bourgondië en diens opvolgers. Het ging er niet anders aan toe in andere steden van de Lage Landen. Zo was Antwerpen, om maar enkel die stad te vernoemen, één van de belangrijkste Europese centra voor het uitgeven van boeken.



Paul Palsterman  
Voorzitter

Sinds de technologische artistieke activiteiten - film, radio, televisie, strips, videospelletjes - erbij zijn gekomen, lijdt het geen twijfel meer dat kunst een massaconsumptieproduct en een economische sector op zich is geworden. Deze sector speelt een belangrijke rol bij de aantrekkelijkheid van een stad, of het nu is om inwoners of bezoekers aan te trekken. Ons wordt verteld - en Brupartners volgt deze kwestie van nabij op - dat de ontwikkeling van communicatietechnieken, die telewerk en teleconferenties mogelijk maken, de noodzaak voor werknemers om zich elke dag voor hun werk naar de stad te begeven, ingrijpend zal veranderen. Dit bevestigt, voor zover dit nog nodig was, dat het niet langer de stedelijke snelwegen, tunnels en parkeergarages in elk gebouw zijn die de aantrekkelijkheid van Brussel als werkstad zullen waarborgen. Even belangrijk zal de aantrekkelijkheid van de wijken zijn, met inbegrip van hun culturele aanbod.

Dit betekent niet dat cultuur een louter commercieel product is. Zoals vele andere waardevolle producten - gezondheidszorg, onderwijs - is ook de ontwikkeling ervan en de toegang ertoe voor zoveel mogelijk mensen een maatschappelijke waarde, die een overheidsinvestering rechtvaardigt. In Brussel stelt zich de vraag wie voor deze investering verantwoordelijk is. Zonder in details te kunnen treden, zal hier worden gesteld dat de federale overheid, het Gewest, de Franse en de Vlaamse Gemeenschap en hun Gemeenschapscommissies, en niet te vergeten de gemeenten, in elk geval kunnen tussenkomen.

Ook al is cultuur geen louter commercieel product, toch verdienen werknemers in de culturele sector als zodanig te worden gerespecteerd en in overeenstemming met hun bijdrage te worden bezoldigd. Het is niet de bedoeling om het sociaal recht - het arbeidsrecht en de sociale zekerheid - zoals het zich heeft ontwikkeld, te bekritisieren, maar om te erkennen dat het zich in grote mate vanuit het paradigma van de fabrieksarbeid of van grote kantoororganisaties heeft ontwikkeld. Soms wordt vergeten dat het altijd de eigenheid heeft erkend van beroepen die niet in dit kader pasten. Of we nu denken aan de bouwsector, havenwerkzaamheden, zee-, rivier-, lucht- of landvervoer, specifieke regelgevingen regelen de arbeidsverhoudingen die niet allemaal in achturige dagen, vijf dagen per week tot stand komen. Er is niets onbetamelijk aan om in het belang van kunstenaars - en meer bepaald "tijdelijke werknemers van de amusementssector" - specifieke regels te voorzien inzake het berekenen van de arbeidstijd, de bescherming door de sociale zekerheid, enz. De ervaring met COVID heeft bevestigd, voor zover dit nog nodig was, dat deze regels nog onvolledig zijn. Het is immers voor de culturele sector dat ons Gewest rechtstreekse steun aan de werknemers heeft moeten verlenen, terwijl in andere sectoren een beroep op de federale sociale zekerheid kon worden gedaan.

Veel plezier bij het lezen!

En aangezien dit alweer het laatste nummer van dit jaar is, wensen wij u ook een gelukkig nieuwjaar 2022 toe.

## Op weg naar de Gewestelijke Strategie voor Economische Transitie



© Pixabay

De werkzaamheden met betrekking tot de Gewestelijke Strategie voor Economische Transitie (GSET), die in het kader van de gedeelde prioriteiten van de Strategie Go4Brussels 2030 zijn voorzien (Doelstelling (1.1.) "De voorwaarden creëren voor de economische transitie om bij te dragen tot de gewestelijke klimaatdoelstellingen"), zijn aan de gang. De sociale partners zijn op verschillende niveaus bij de uitvoering van deze strategie betrokken en nemen deel aan een hele reeks thematische werkgroepen, die de strategie in **concrete acties** moeten vertalen. In dit verband is Brupartners met name aanwezig in verschillende bestuursorganen die belast zijn met de uitwerking, uitvoering en opvolging van de GSET. Andere vormen van betrokkenheid zullen in functie van de behoeften en verzoeken kunnen worden voorzien.

De GSET wil de **Brusselse economie** op middellange en lange termijn **heroriënteren naar zogenaamde "voorbeeldmodellen"** van koolstofarme productie, naar de circulaire en regeneratieve economie, naar het sociaal en democratisch ondernemerschap en naar de digitalisering van de economie. Deze modellen zullen vanaf 2030 nog als enige door de Brusselse overheid worden ondersteund.

## De Adviesraad voor sociaal ondernemerschap vernieuwt zijn voorzitterschap

Tijdens zijn eerste vergadering van het werkjaar is de ARSO overgegaan tot de vervanging van mevrouw Tatiana Vial Grösser en mijnheer Bruno Gérard als Voorzitter en Vicevoorzitter van de ARSO, gezien hun mandaten na 2 jaar afliepen. In deze periode waren er **heel wat uitdagingen**, of het nu ging om de effectieve installatie van de ARSO, de toepassing van de nieuwe wetgeving inzake sociaal en democratisch ondernemerschap, of het beheer van de gezondheids-, economische en sociale crisis in verband met de COVID-19-pandemie, die de structuren van de sociale economie en de sociale inschakelingseconomie niet heeft gespaard.

Tijdens de vergadering van 14 september zijn mevrouw **Sara Steimes (ACV)** en mevrouw **Tatiana Vial Grösser** met eenparigheid van stemmen tot respectievelijk Voorzitster en Vicevoorzitster van de ARSO verkozen. Hun mandaat is op 17 oktober jongstleden effectief ingegaan.

## Volgend Debat

Op **donderdag 27 januari** nodigt Brupartners u uit voor zijn volgende Debat met als titel "**Brussel aan 30 km/u: 1 jaar later**", in aanwezigheid van de **Brusselse minister van Mobiliteit, Openbare Werken en Verkeersveiligheid, mevrouw Elke Van den Brandt** (de modaliteiten van de bijeenkomst zullen afhangen van de gezondheidsmaatregelen die op dat moment van kracht zijn).

Zoals gebruikelijk zullen de details over het behandelde thema en een voorstelling van de sprekers te gelegener tijd op de website en sociale netwerken van Brupartners worden gepubliceerd. Diegenen die zich al op de mailinglijst van Brupartners hebben ingeschreven, zullen ook een uitnodigingsmail ontvangen.

Indien u op **de hoogte wilt worden gehouden** van het nieuws, publicaties en evenementen van Brupartners, hoeft u enkel een verzoek te sturen naar [communicatie@brupartners.brussels](mailto:communicatie@brupartners.brussels).

## De beste wensen!

Brupartners en zijn hele team wensen u prettige eindejaarsfeesten en bieden u nu al hun beste wensen voor 2022 aan!



## De culturele en creatieve industrie



De sector van de culturele en creatieve industrie (CCI), die zwaar door de COVID-19-crisis werd getroffen, kent een permanente evolutie. Voor velen vertegenwoordigt de CCI de hoop op een heropleving van de steden om deze tot levendige en innoverende stedelijke knooppunten te maken. Deze industrie zou de steden van de 21ste eeuw meer bepaald moeten toelaten om hun industrieel verleden achter zich te laten en om zich toe te leggen op activiteiten met een hoge toegevoegde waarde die voor een diversifiëring van hun economische ontvangsten moeten zorgen. Tenslotte bieden de ontwikkeling van nieuwe technologieën en de hedendaagse evoluties nieuwe perspectieven die toelaten om zich bijzonder creatieve steden van de toekomst of "steden van mogelijkheden" in te beelden.<sup>1</sup>

In haar gewestelijke beleidsverklaring heeft het Brussels Hoofdstedelijk Gewest het belang erkend van de culturele en creatieve industrie "voor een mogelijke democratisering van de sociale ruimte en de beperking van de sociaaleconomische ongelijkheden". De Brusselse regering heeft daarom officieel de kandidatuur van het Gewest voor de titel van Europese culturele hoofdstad in 2030 ingediend. Brussel is voor velen een "smeltkroes", met een collectieve geschiedenis die nog moet worden geschreven en die de toon kan aangeven voor het Europa van de toekomst. In deze context is het essentieel om over de gezondheid van de sector te waken en om deze voor alle burgers toegankelijk te maken.

Vandaag verdubbelt de CCI haar inspanningen om aan te tonen dat zij veel meer is dan een ongebruikt potentieel in een zeer complexe institutionele omgeving en een zeer strakke (openbare en private) budgettaire context.

Dit dossier wil een beknopt overzicht opmaken van de CCI en de culturele en creatieve actoren te Brussel. Het moet bovendien toelaten om de vraagstukken te bepalen waarmee de actoren worden geconfronteerd. Ook de hedendaagse uitdagingen en de impact van de COVID-19-pandemie worden gepresenteerd en uitgewerkt.

<sup>1</sup> Het begrip van "stad van mogelijkheden" verwijst naar steden waar de banden tussen de overheid en de creatieve en culturele spelers toelaten om nieuwe vormen van ondernemerschap en van stedelijke heropleving uit te proberen die bijdragen tot een betere levenskwaliteit en tot meer inclusieve steden.

## I. DE CULTURELE EN CREATIEVE INDUSTRIE

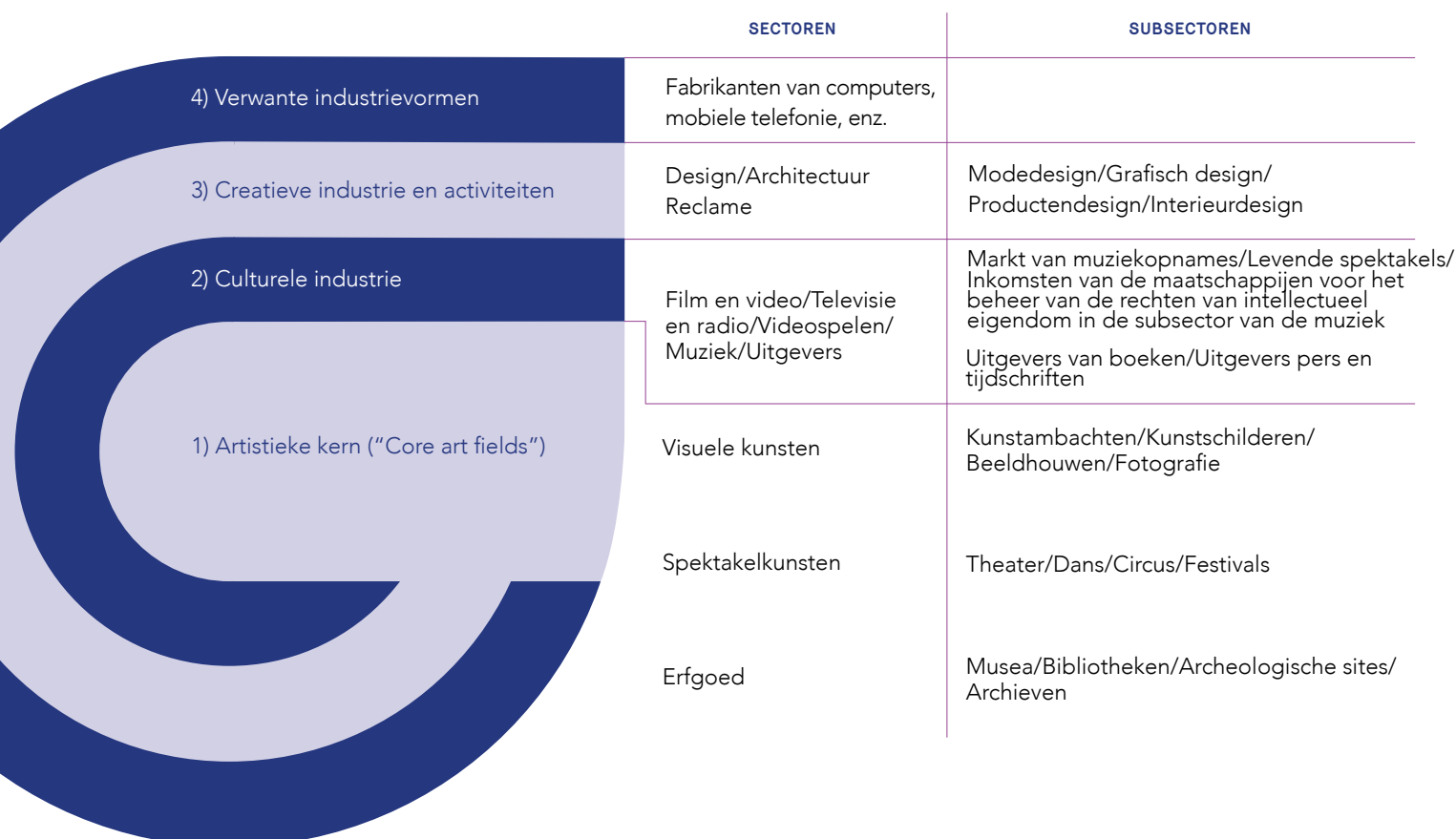
### a) Definities

De sector van de CCI wint sedert verschillende jaren aan belangstelling vanwege de politieke en economische beslissers. De definitie van de inhoud van deze industrie stelt evenwel moeilijkheden en vormt vandaag nog steeds het voorwerp van discussie. De sector beschikt over "een aanzienlijk potentieel inzake groei en werkgelegenheid dat nog niet wordt aangewend"<sup>2</sup>, en vertoont **verschillende dimensies al naargelang de nationale contexten** van de verschillende Lidstaten van de Europese Unie. Men zal eerder

spreken van de creatieve industrie in het Verenigd Koninkrijk, van de culturele industrie in Frankrijk en, in de landen van Noord-Europa, over de experimentele industrie. Volgens de OESO<sup>3</sup> is het gebruikte concept dat van de industrie met een inhoud. Deze verschillende benaderingen getuigen van de uiteenlopende interpretaties die men aan het woord "creatief" kan geven. Men kan er evenwel van uitgaan dat alle CCI zich onderscheiden door het feit dat creatie de kern is van de waardevorming. In de CCI bekleden de symbolische waarde en de **creatie** van inhoud dan ook een centrale plaats. Talrijke onderzoekers hebben nochtans geprobeerd om deze sectoren te definiëren, zodat de term CCI op meer globale wijze kan worden gebruikt<sup>4</sup>. Deze rangschikking, die het creatief karakter van een onderneming

volgens haar NACE-code bepaalt, verenigt de industrie van **10 sectoren**: de podiumkunsten; de bibliotheken, de archieven en musea (omvat de erfgoedcode); de fotografie; de markt van kunstvoorwerpen; de audiovisuele sector; de geschreven pers; de mode; de reclamesector; architectuur en design.

Deze rangschikking stelt een definitie voor die het voorwerp van een consensus lijkt uit te maken. Deze werd voorgesteld door het studie bureau KEA European Affairs<sup>5</sup>, werd weerhouden in het Groen Boek<sup>6</sup> van de Europese Commissie, en biedt het voordeel dat ze een synthese van de verschillende Europese benaderingen probeert te maken. Deze methode verdeelt de economie van de CCI in 4 "kringen".



Figuur 1: De "4 kringen" van de culturele en creatieve industrie

<sup>2</sup> Europese Commissie, *Groenboek - Vrijmaken van het potentieel van culturele en creatieve industrieën*, Brussel, 2010.

<sup>3</sup> Organisatie voor Economische Samenwerking en Ontwikkeling.

<sup>4</sup> C. MAURI, J. VLEUGELS, W. YSEBAERT, *De culturele en creatieve economie in het Brussels Hoofdstedelijk Gewest*, Brussels Studies, Algemene Collectie, 2018.

<sup>5</sup> KEA European Affairs. (2006). *The Economy of culture*. Site: <https://keanet.eu/publications/?type=culture-and-territories&pg=14>.

<sup>6</sup> Europese Commissie, *Groenboek - Vrijmaken van het potentieel van culturele en creatieve industrieën*, Brussel, 2010.

**De 1<sup>ste</sup> kring –****De artistieke kern (“Core arts field”)**

De kern van de kring wordt gevormd door **niet-industriële en niet-industrialiseerbare “producten”** die uitsluitend van culturele aard zijn. Alle producten van deze kern kunnen door auteursrechten worden beschermd.

**De 2<sup>de</sup> kring –****De culturele industrie**

De activiteiten van deze industrie zijn bestemd voor **massareproductie**. Ook deze producten worden door auteursrechten beschermd.

**De 3<sup>de</sup> kring –****De creatieve industrie en activiteiten**

Deze kring omvat de activiteiten waarvan de **producten niet noodzakelijkerwijs van industriële aard zijn en prototypes** kunnen zijn. Ook al worden zij door auteursrechten beschermd, toch kunnen deze ook

het voorwerp van andere rechten van intellectuele eigendom uitmaken (zoals de merken bijvoorbeeld). Het gebruik van creatieve elementen (competenties, profielen van personen afkomstig uit andere artistieke en/of culturele sectoren) is essentieel voor het prestatievermogen van deze niet-culturele sectoren.

**De 4<sup>de</sup> kring –****De verwante industrievormen**

De laatste kring bestaat uit industrievormen die eigenlijk niet van de culturele en creatieve industrie deel uitmaken maar die hiermee **belangrijke banden** hebben ontwikkeld. Deze industrievormen hangen af van de culturele en creatieve producten want deze zijn gespecialiseerd in de *“productie, fabricage en verkoop van uitrustingen waarvan de functie er volledig of voornamelijk in bestaat, de creatie, de productie en het gebruik van kunstwerken of andere beschermde voorwerpen te bevorderen”*<sup>7</sup>.

**b) Gemeenschappelijke kenmerken**

Ook al vertonen voornoemde sectoren een zeer grote diversiteit, toch vertonen deze vanuit globaal oogpunt eveneens gemeenschappelijke kenmerken<sup>8</sup>.

**Industrie van het prototype**

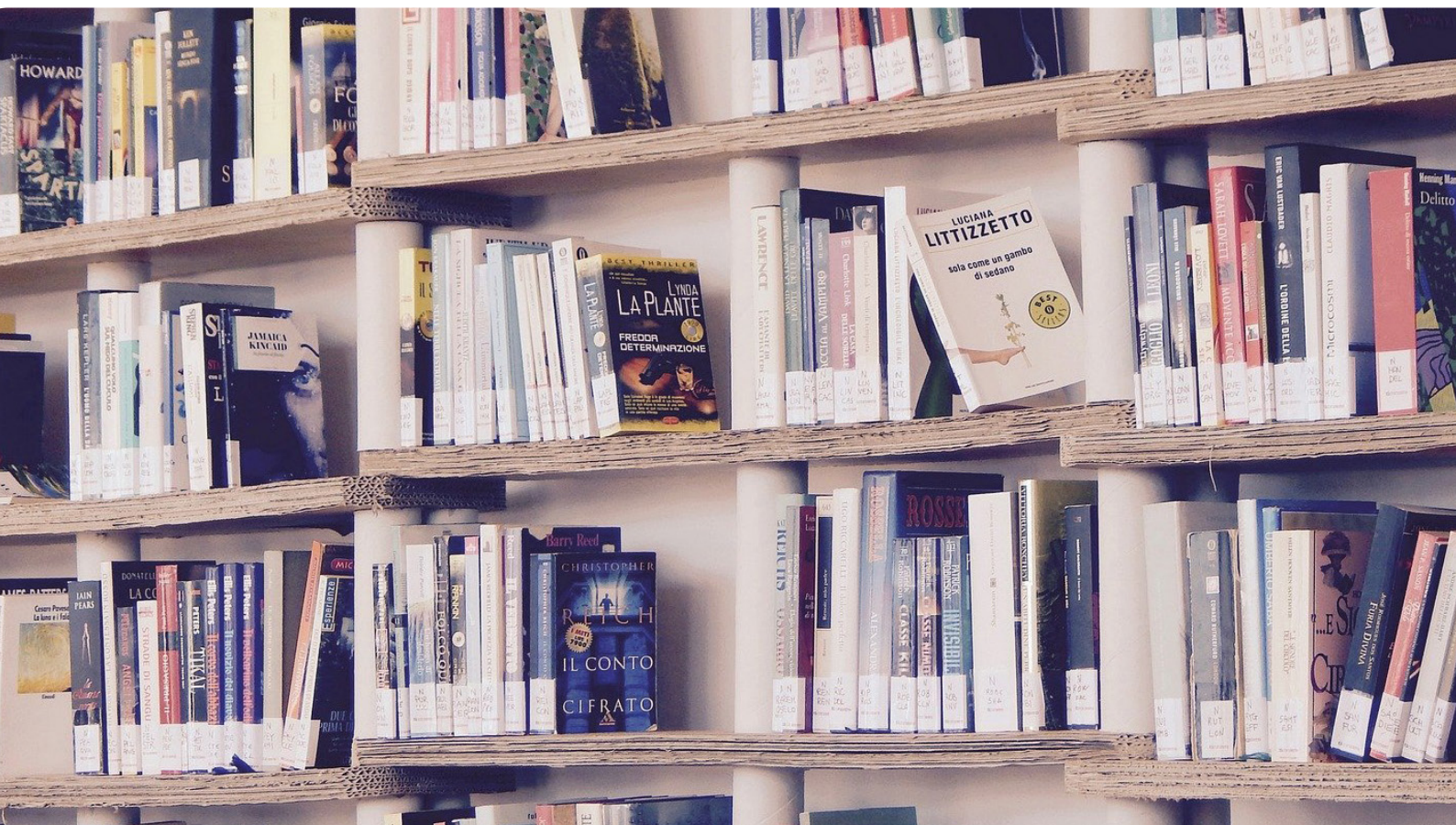
In de creatieve industrie is **de belangrijkste investering deze voor het prototype**. Het is het ontwikkelingsproces dat in het geval van de culturele en creatieve industrie zeer lang en duur kan zijn. De verkoopprijs van de goederen van deze sectoren geeft bijgevolg voornamelijk de **tijd** weer die **voor hun ontwerp noodzakelijk is geweest**. Talrijke voorbeelden tonen deze atypische kostenstructuur aan. In de filmindustrie zijn de kosten voor regie en productie zeer hoog, terwijl de verspreiding (vooral vandaag met de vele opties die zich aan de distributiehuisen via de digitale kanalen aanbieden) gemakkelijk en voor



© Pixabay

<sup>7</sup> KEA European Affairs. (2006). *The Economy of culture*. Site: <https://keanet.eu/publications/?type=culture-and-territories&pg=14>.

<sup>8</sup> A. VINCENT, M. WUNDERLE. « *Les industries culturelles* », Coll. Dossier van de CRISP, nr. 72, CRISP, Brussel, 2009, p.11-131.



weinig geld kan gebeuren. In de wereld van de commercialisering van software brengt de ontwikkeling bijzonder hoge kosten mee (aankoop van licenties, geavanceerde apparatuur, realisatietijd, enz.), maar de verkoop en de verspreiding van software kan geschieden op een gewone webpage of via de internetsite van een handelaar.

Het belang van de productiekosten en de opbrengsten in geval van commercieel succes hebben tot gevolg dat de CCI voornamelijk aan **logica's van stijgende rendementen** gehoorzaamt, wat deze van andere industrievormen onderscheidt: in tegenstelling tot de landbouw, die door een dalend rendement wordt gekenmerkt, of de traditionele industriële economie, die een constant rendement kent, nemen de opbrengsten van de commercialisering van een prototype op grote schaal toe.

De gemakkelijke verspreiding en het stijgend rendement van deze industrievormen maken dat de

ondernemingen, die succes boeken, de anderen achter zich laten en ertoe neigen om **dominante posities** te verwerven. Deze ondernemingen zijn deze die er als eerste in zijn geslaagd om met succes een prototype te ontwikkelen of belangrijke ontdekkingen te maken.

#### *Industrie van de inhoud*

De culturele en creatieve industrie is in de eerste plaats een industrie van de inhoud. Of het nu gaat om geluid, beeld of tekst, de producten en diensten van deze industrie verkondigen ideeën en emoties en **halen hun waarde eerder uit hun symbolische inhoud** dan uit hun materiële vorm of hun utilitaire kenmerken. Zo zal de prijs, die een gebruiker wenst te betalen om deze inhoud te verwerven, afhangen van zijn/haar **perceptie van de kwaliteit ervan** (wat de moeilijkheid verklaart om in bepaalde gevallen doeltreffende vergoedingsmodellen te vinden). Deze juiste bepaling van de prijs wordt nog ingewikkelder door het feit dat vaak 1/2 tot 2/3 van de prijs, die

door de gebruiker wordt bepaald, naar de **vergoeding van de tussenpersonen van de distributie**<sup>9</sup> gaat. De waarde van de goederen en diensten, die door de culturele en creatieve activiteiten worden geproduceerd, mag bijgevolg niet in verband worden gebracht met de tijd van beluistering, het aantal vertolkers of de fabricagekost van de drager.

Het geheel van deze elementen maakt dat deze producten een **groot aantrekkingspotentieel voor de andere economische sectoren** vertonen, die deze zullen aanwenden om de verkoop van hun eigen producten te ondersteunen of de presentatie ervan te verzorgen.

#### *De "nieuwe economie"*

De toegevoegde waarde van de CCI is gebaseerd op het hoge kennisniveau van de industrie. De **rechten van intellectueel eigendom** en het **beheer van talenten en competenties** zijn bijgevolg doorslaggevende elementen voor deze industrie.

<sup>9</sup> A. VINCENT, M. WUNDERLE, *Ibidem*.



© Pixabay



De CCI werd sterk beïnvloed door de ontwikkeling – sedert de jaren '80 – van de nieuwe informatie- en communicatietechnologie (ICT). Deze werd namelijk opgenomen in het proces van industriële creatie en van commercialisering van al haar producten. Dit heeft geleid tot een nieuwe organisatie van de productieverhoudingen. Vroeger werd de hele productielijn beheerd door grote ondernemingen die instonden voor het hele fabricageproces, vanaf het ontwerp tot aan de distributie van de producten. Vandaag wordt de sector gekenmerkt door een zeer sterke segmentering van de industrie die tot uiting komt doorheen het gebruik van onderaannemers en het beroep op een netwerklogica.

### Het “star system”

Bepaalde culturele industrievormen evolueren in het kader van een economisch model waarbij bepaalde sterproducten, die steeds minder talrijk zijn, de grootste marktaandeelen veroveren, terwijl de mislukkingen voor de concurrenten zich opstapelen. Het betreft het model van het sterrensysteem of “star system”. Deze algemene tendens wordt nog versterkt door de ontwikkeling van het internet en het overvloedig aanbod van culturele producten. De snelle rotatie van de producten leidt tot een mimetisch gedrag bij de gebruikers. Dit gedrag wordt nog versterkt door de promotietechnieken die zich concentreren op de producten waarvan het commercieel succes vaststaat. Het succes van de sociale netwerken en van de hiermee verbonden marketingtechnieken hebben deze tendensen alleen maar versterkt. Nagenoeg de volledige kostprijs en alle promotie-uitgaven worden besteed aan een klein aantal producten, in de hoop dat zij rendabel worden. De markt van de culturele goederen is opgedeeld tussen producten die alomtegenwoordig zijn en heel wat producten die desgevallend een zeer beperkt publiek kunnen bekoren.

### De intellectuele eigendom en de auteursrechten

De intellectuele eigendom speelt een centrale rol in de CCI. Het veralgemeend gebruik van het internet heeft geleid tot een gedeeltelijke invraagstelling van de traditionele economische modellen die gebaseerd zijn op de betaling door de gebruiker van kunstwerken, die door de intellectuele eigendom beschermd zijn, en op exclusieve exploitatierechten verleend aan de titularissen. Het kennelijk gratis karakter van culturele inhoud, dat met het streaming fenomeen is ontstaan, de mogelijkheid

om te uploaden en om vervalsingen te laten circuleren, is een gegeven dat de economische modellen heeft gewijzigd die tot dan toe van kracht waren. De sites en applicaties inzake streaming en online verspreiding hebben eveneens geleid tot de ontwikkeling van **nieuwe manieren om de creatoren te vergoeden**. De methodes van crowdfunding en de modellen van Pay What You Want (PWYW)<sup>10</sup> maken het voor de creatoren mogelijk om rechtstreekse en zeer sterke banden met hun gebruikers en hun gemeenschap te onderhouden.

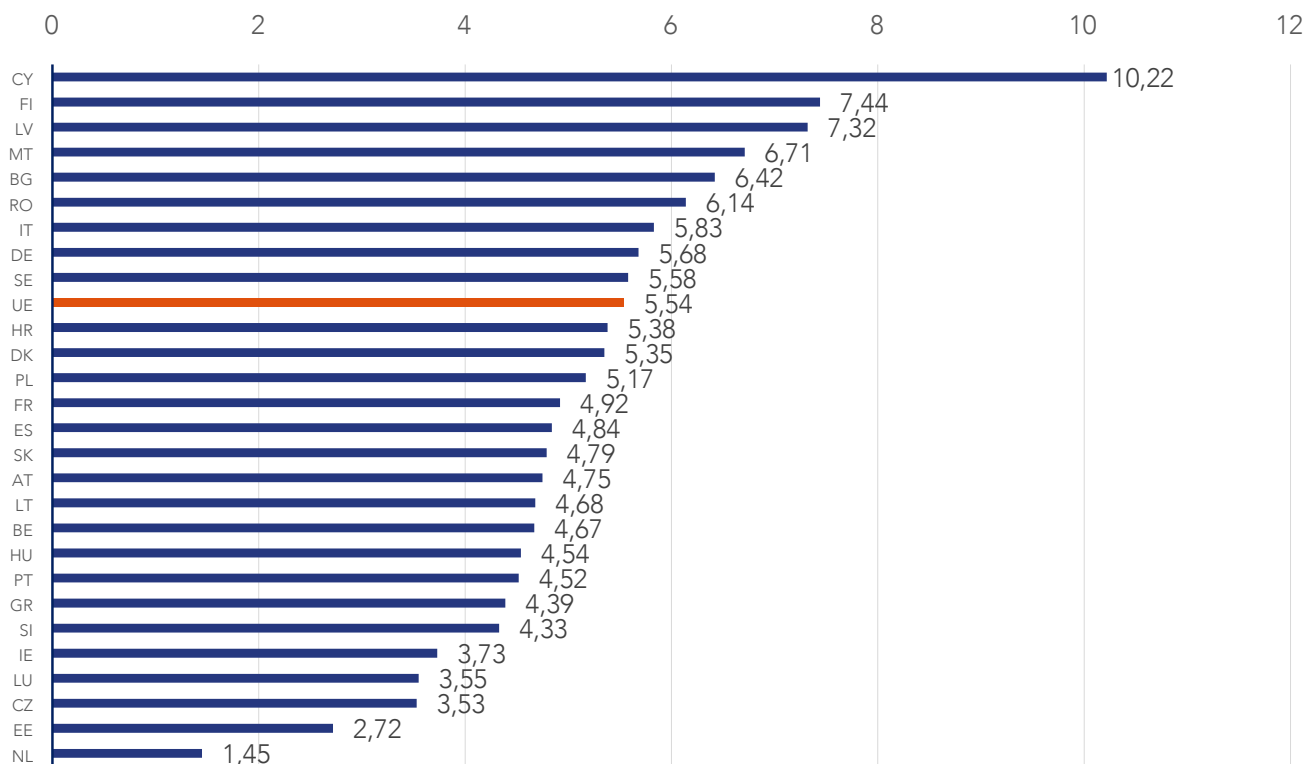
Wat betreft de auteursrechten, deze zijn niet in staat om het fenomeen van het sterrendom te corrigeren, want deze geven recht op vergoedingen in functie van het commercieel succes van de artiest, en weinig artiesten slagen erin om van hun rechten te leven. Een groot deel van de vergoeding van de beroeps van de culturele sector komt uit een relatie van loontrekkende. Zij zijn bijgevolg geen titularis van de rechten van intellectueel eigendom. Dit is bijvoorbeeld het geval voor de productie van videospellen. En zelfs al komt de vergoeding van auteursrechten, toch leiden heel wat onderhandelde contracten *in fine* tot de gewone betaling van een gewaarborgd minimuminkomen.

## II. HET BELANG VAN DE CULTURELE EN CREATIEVE INDUSTRIE

De sector van de CCI draagt in aanzienlijke mate bij tot de Europese economie, in termen van toegevoegde waarde, werkgelegenheid en wat betreft de oprichting van ondernemingen. Op het niveau van de Europese Unie vertegenwoordigt de CCI bijna 413 miljard euro inzake toegevoegde waarde, d.i. 5.5% van het totaal van de economie van de Unie. Van 2013 tot 2017 heeft de waarde van de sector een stijgingspercentage van 5.1%<sup>11</sup> gekend.

<sup>10</sup> In dit model betaalt de gebruiker de prijs die hij/zij wenst te betalen of de prijs die hij/zij juist lijkt voor het verbruikte product of de verbruikte dienst.

<sup>11</sup> KEA European Affairs, *Market analysis of the Cultural and creative sectors in Europe – A sector to invest in*, Brussel, 2020.



Figuur 2: Bijdrage van de CCI tot de economie van de Lidstaten van de Europese Unie (2017) (in %)

### a) Op het Belgische niveau

De CCI in ons land vertegenwoordigt een omzet van 48 miljard euro (2018). De sector creëert 240.000 arbeidsplaatsen, d.i. bijna 5,4% van de totale werkgelegenheid in België. Voor Wallonië betreft het bijna 60.000 arbeidsplaatsen en in Vlaanderen nagenoeg 136.000 jobs. Op het nationale vlak zijn de boeken en de pers (15,8% van de totale toegevoegde waarde van de CCI, of meer dan 29.000 loontrekkenden), de mode (15,5%, bijna 29.000 loontrekkenden), design en cultureel onderwijs (elk 13,5% en meer dan 25.000 loontrekkenden) de belangrijkste vakgebieden inzake werkgelegenheid en toegevoegde waarde<sup>12</sup>. In 2014 telde België bijna 89.000 ondernemingen actief in de CCI, en 18% van hen waren startups.

Verschillende polen in het land vallen op<sup>13</sup>. Wat betreft publicaties, is België

koploper inzake stripverhalen – de historische belangrijke huizen blijven zeer belangrijk en de beheersmaatschappijen van de grote eigendommen gaan in de hele wereld partnerships aan (naar het voorbeeld van Moulinsart voor Kuifje en IMPS voor de smurfen). Op audiovisueel gebied maken de federale taxshelter en de gewestelijke investeringsmaatschappijen (VAF, Wallimage, screen.brussels) het mogelijk om oplossingen te vinden voor de financiering van producties.

De economie van de CCI te Brussel is uitgebreider dan in de beide andere gewesten (4,3% tegen 2,5% voor Wallonië en 2,9% voor Vlaanderen in 2014). De studies<sup>14</sup> verklaren dit fenomeen door het feit dat de economieën van de sector steeds nauw verbonden zijn geweest met de stedelijke structuren, en het duidelijk meer stedelijk karakter van Brussel was vanzelfsprekend van aard om op deze

bedrijven een aantrekkingskracht uit te oefenen. Immers, “de culturele en creatieve activiteiten neigen ertoe om zich vanuit geografisch oogpunt te groeperen omdat de productie van culturele goederen sterk gebaseerd is op de menselijke inbreng, de dichte informatiestromen, expertise en knowhow, evenals op meer vloeiende aspecten, zoals “atmosfeer”, “buzz”, of nog, de aanwezigheid van een “creatieve omgeving”<sup>15</sup>. Brussel kent een concentratie van talrijke reclame- en audiovisuele activiteiten, wat het Gewest “tot een aantrekkelijke plaats voor nieuwe media en verwante creatieve bedrijven maakt”<sup>16</sup>. De ontwikkeling van de digitale wereld en van nieuwe technologie zou aan deze “hub”<sup>17</sup> de gelegenheid moeten bieden om op deze gebieden tal van opportuniteiten te ontwikkelen.

<sup>12</sup> IWEPS, *Le poids économique des Industries culturelles et créatives en Wallonie et à Bruxelles*, 2014.

<sup>13</sup> Chambre de Commerce et d'industrie France-Belgique, *Les Industries culturelles et créatives en Belgique – Fiche Marché*, 2020.

<sup>14</sup> Zie met name: A. PRATT, *Creative cities: the cultural industries and the creative class*, 2016; A. SCOTT, *Creative cities: The role of culture*, 2010 ou le rapport KEA, *Future creative cities – why culture is a smart investment in cities*, 2017.

<sup>15</sup> C. MAURI, J. VLEUGELS, W. YSEBAERT, *De culturele en creatieve economie in het Brussels Hoofdstedelijk Gewest*, Brussels Studies, Brussel, 2018.

<sup>16</sup> C. MAURI, J. VLEUGELS, W. YSEBAERT, *ibidem*.

<sup>17</sup> Platform.

## b) De situatie in het Brussels Hoofdstedelijk Gewest

Brussel telde in 2014 **14.000 culturele en creatieve entiteiten**, wat goed was voor 14% van alle BTW-plichtigen. De aard van deze entiteiten verschilt aanzienlijk. Zo gaat het om een groot aantal ondernemingen van kleine omvang en om enkele zeer grote ondernemingen in termen van werkgelegenheid en toegevoegde waarde (de grote televisiegroepen bijvoorbeeld).

Het gecumuleerd omzetcijfer van de CCI te Brussel vertegenwoordigde in 2014 bijna **4% van het totale omzetcijfer van het Gewest**. Dit percentage is een vermindering in verhouding tot het begin van de jaren 2000. Zo bedroeg het 4,86% in 2005.

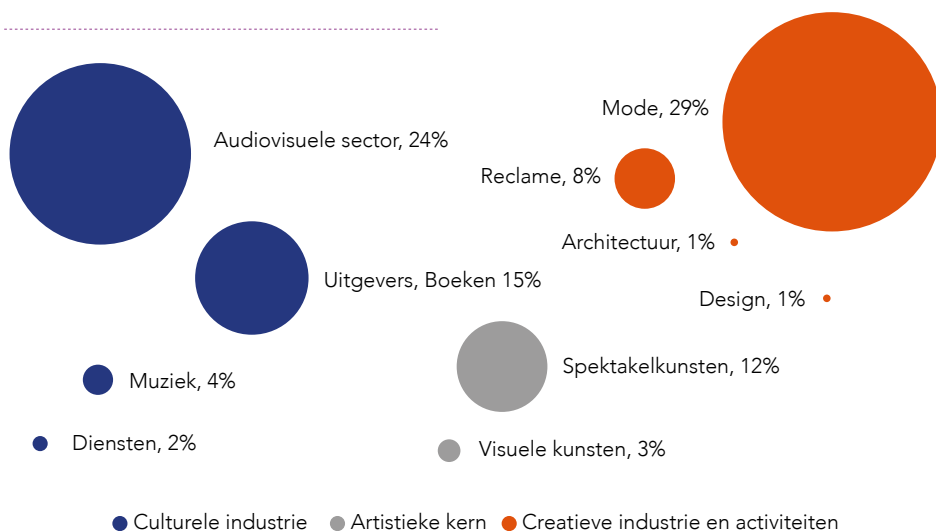
### III. PROFIEL VAN DE BRUSSELSE WERKNEMERS VAN DE CCI

Het is bijzonder moeilijk om een volledig overzicht van de profielen van de Brusselse werknemers van de CCI op te stellen. Er is namelijk niet enkel het probleem om de hele sector te definiëren, er zijn tevens andere specifieke moeilijkheden<sup>18</sup>. De academische wereld heeft zich niettemin op dit vraagstuk toegelegd<sup>19</sup> en laat ons toe om een profiel van deze werknemers te schetsen, zowel wat betreft hun arbeidsvoorwaarden als inzake verloning.

Het aandeel van de CCI in de toegevoegde waarde volgt van nabij haar aandeel in het omzetcijfer. In de andere gewesten daarentegen, ligt dit aandeel van de toegevoegde waarde van de CCI heel wat lager dan het aandeel van de CCI in het globale omzetcijfer. Met andere woorden, de economie van de CCI produceert heel wat meer toegevoegde waarde per omzeteenheid te Brussel dan in Vlaanderen en Wallonië.

Terwijl voor de werkgelegenheid van de CCI te Brussel een dalende tendens wordt vastgesteld, is dit niet het geval in Wallonië en Vlaanderen, waar de culturele en creatieve werkgelegenheid relatief stabiel blijft over de onderzochte periode. De culturele en creatieve economie in Brussel creëerde bijna

4,7% van de werkgelegenheid in 2014, wat goed was voor ongeveer 32.200 personen. Te Brussel ligt **dit soort van werkgelegenheid hoger dan in de twee andere gewesten, maar daalt sneller**: sedert 2005 is de werkgelegenheid in de sector van de CCI met 12,1% afgenomen te Brussel, met 3,8% in Vlaanderen en met 2,8% in Wallonië. In termen van voltijdse equivalenten vertegenwoordigde de culturele en creatieve economie 4,9% van de Brusselse economie, een hoger aandeel dan voor de effectieven (4,7%). De twee andere gewesten kennen zo'n verschil niet.



Figuur 3: Aandeel van de subsectoren van de culturele en creatieve industrie in de werkgelegenheid te Brussel (2018)<sup>20</sup>

Voor de crisis registreerde men te Brussel een **vermindering van de loonarbeid** in de CCI. Immers, van 2008 tot 2014 daalde het aantal loontrekkenden in de CCI van 5,15% tot 4,52% van de totale werkgelegenheid te Brussel. Deze vermindering moet evenwel worden afgewogen tegen een **toename van het aantal zelfstandigen** die in de sector werkzaam zijn. Over dezelfde periode nam het aantal zelfstandigen in de CCI

namelijk toe van 7,61% tot 8,43% van het totaal aantal zelfstandigen in Brussel.

De arbeidsomstandigheden in de CCI verschillen naargelang van de kringen die in aanmerking worden genomen. Het lijkt evenwel algemeen zo dat de werknemers van de 2<sup>de</sup> kring (audiovisuele sector, uitgevers, muziek, enz.) **over het algemeen in minder preciaire omstandigheden** werken

dan de werknemers van de andere subsectoren. Zo combineren 13,2% van de werknemers van de artistieke kern/ 1<sup>ste</sup> kring (spektakelkunsten, visuele kunsten, enz.) verschillende jobs, terwijl 8,4% van de Brusselse werknemers buiten de CCI, 6,4% van de werknemers van de 3<sup>de</sup> kring en 10,5% van de werknemers van de 2<sup>de</sup> kring zich in deze situatie bevinden.

<sup>18</sup> De plaats van registratie van de activiteiten van zelfstandigen – vaak hun woonplaats – is immers niet altijd de echte plaats waar deze activiteiten zich afspelen.

<sup>19</sup> J. VLEUGELS, W. YSEBAERT, *Creative Brussels. Mapping cultural and creative employment and self-employment in the Brussels-Capital Region*, in Cultural & Creative Industries in Brussels – Creativity in a divided city, VUBPRESS, Brussel, 2018.

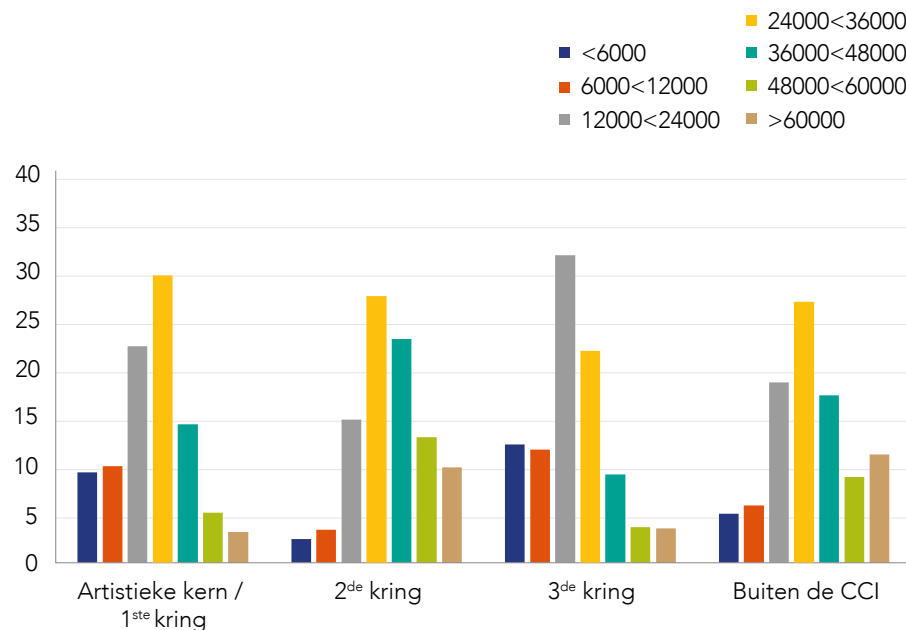
<sup>20</sup> J. VLEUGELS, W. YSEBAERT, *Ibidem*.

Indien men het type van de arbeidsovereenkomsten van deze werknemers aan een analyse onderwerpt, welnu dan stelt men vast dat bijna 40% van de werknemers van de 2<sup>de</sup> kring loontrekkenden zijn met een **arbeidsovereenkomst van bepaalde duur**. Deze elementen worden bevestigd door **lagere loonniveaus** in deze categorieën dan in het geheel van de Brusselse arbeidswereld (zie figuur 4).

Wat betreft de **genderdiversiteit**, vertoont de sector, ook al heeft deze de reputatie zeer open te zijn, grote verschillen binnen zijn subsectoren. Zo zijn bijna 70% van het geheel van de bedienden van de 3<sup>de</sup> kring vrouwen, terwijl in de kern/1<sup>ste</sup> kring en de 2<sup>de</sup> kring de percentages respectievelijk 47% en 45% bedragen. De zelfstandige beroepen worden slechts voor 28% door vrouwen uitgeoefend.

Het vraagstuk is nog complexer indien men de diversiteit vanuit het oogpunt van de nationaliteiten bekijkt. Ook al stellen we effectief een grotere diversiteit vast in de kern/1<sup>ste</sup> kring en in de 3<sup>de</sup> kring van de CCI dan voor het geheel van de bevolking, toch stellen we vast dat de personen met een **nationaliteit buiten de EU-15** (d.w.z. uit Lidstaten die er na de uitbreiding van 2003 zijn bijgekomen) **minder talrijk zijn om in de CCI te werken**, met uitzondering van de 3<sup>de</sup> kring.

Achter deze cijfers schuilt het feit dat vrouwen en personen met een migratieachtergrond (buiten de EU-15) over het algemeen gunstige posities bekleden. Deze personen zijn oververtegenwoordigd in de activiteiten voor de logistieke ondersteuning van creatieve personen, in functies voor productiefacilitatie, terwijl zij minder aanwezig zijn in de architectuur en de podiumkunsten. Innoviris, het gewestelijk innovatieagentschap, heeft op basis van gesprekken met werknemers van de sector een betekenis gegeven aan de beschikbare gegevens. Uit deze gesprekken is namelijk gebleken dat de hierboven beschreven



Figuur 4: Arbeidsinkomen in de CCI te Brussel (2018)

arbeidsvoorwaarden een **flexibel stelsel** mogelijk maken dat de werknemers **waarden**, met name omdat het toelaat om op autonome en zelfstandige wijze te werken. Deze werknemers getuigen van een hoge subjectieve professionele tevredenheidsgraad.

Om economisch te overleven, zijn deze werknemers **verplicht om allerhande strategieën uit te werken** om hun financiële risico's te beperken (verschillende banen, enz.), en enkel diegenen, die al eens een risico durven nemen of die het zich kunnen veroorloven omdat zij over een toereikend sociaal of economisch kapitaal beschikken, slagen er daadwerkelijk in om een loopbaan uit te bouwen.

Een laatste punt betreffende de diversiteit heeft betrekking op de segmentering van de artistieke netwerken, met het ontstaan van "**witte bastions**" die moeilijk toegankelijk zijn voor personen met een migratieachtergrond, die er bijgevolg de voorkeur aan geven om hun creatieve en culturele projecten te ontwikkelen in het kader van alternatieve parallelle netwerken.

#### IV. HET LANDSCHAP VAN HET CULTUREEL BELEID IN HET BRUSSELS HOOFDSTEDELIJK GEWEST

In september 2016 formuleerde de Minister-Voorzitter van het Brussels Hoofdstedelijk Gewest officieel de wens om de **kandidatuur van Brussel voor de titel van Europese culturele hoofdstad in 2030** in te dienen. Deze aankondiging was een natuurlijk gevolg van het belang dat in het Gewestelijk Plan voor Duurzame Ontwikkeling van 2013 aan de CCI werd gegeven, en werd nogmaals bekrachtigd door de aanstelling van **2 opdrachthouders** op 11 februari 2021. In dit Plan wees de Brusselse regering expliciet op het belang van de CCI voor de algemene economie, de werkgelegenheid, het imago en de stedelijke heropleving van het Gewest. Dit Plan werd evenwel geconfronteerd met de **fragmentering en de decentralisatie van het Brussels institutioneel landschap**. De aanwezigheid van verschillende beleidsniveaus met bijzondere bevoegdheden, die – op de een of andere manier – met culturele of



creatieve activiteiten verweven zijn, kan namelijk spanningen veroorzaken<sup>21</sup>.

Immers, ook al bezitten de Gemeenschappen officieel de bevoegdheden inzake cultuur, toch heeft de Gewestregering een expertise uitgebouwd binnen de limieten van haar eigen bevoegdheden.

#### a) Langs de kant van de Gemeenschappen en de federale overheid

De belangrijkste toelagen verschillen al naargelang men zich tot de Vlaamse of Franse Gemeenschap richt. De Vlaamse Gemeenschap hanteert het *Kunsten- en Erfgoeddecreet* als belangrijkste bron voor subsidies, terwijl de Fédération Wallonie-Bruxelles de CCI via verschillende bronnen ondersteunt, met name via talrijke **besturen belast met de ondersteuning van de artistieke creatie**, de literatuur, enz. Beide regeringen beschikken eveneens over een **minister belast met het beleid te Brussel**, die te Brussel verschillende culturele projecten moeten ondersteunen.

De twee eentalige Gemeenschapscommissies te Brussel (de Vlaamse Gemeenschapscommissie (VGC) en de Franse Gemeenschapscommissie (COCOF)) oefenen op het vlak van cultuur specifieke bevoegdheden uit. Zo worden de Nederlandstalige culturele organisaties, die via het *Kunstendecreet* worden betoelaagd, ondersteund door de VGC *kunsten*. De COCOF van haar kant, beschikt over een specifieke dotatie die haar in de mogelijkheid stelt om doelgerichte beleidsmaatregelen uit te werken die specifiek op de Brusselse context zijn gericht. De Gemeenschappen **ondersteunen bovendien tevens de culturele activiteiten van de gemeenten**.

Tenslotte dient opgemerkt dat verschillende culturele instellingen (BOZAR, de Munt, talrijke musea, enz.) van de federale overheid afhankelijk blijven. De federale regering kan het Brussels cultureel kader bovendien sterk beïnvloeden door specifieke fiscale maatregelen te treffen, zoals de *tax shelter*, een belastingvermindering

die de investeringen in de audiovisuele sector en deze van de podiumkunsten moet aanmoedigen.

#### b) Langs de kant van het Brussels Hoofdstedelijk Gewest

De Zesde Staatshervorming heeft het Brussels Gewest bevoegd gemaakt voor de **ondersteuning van de "biculturele organisaties van gewestelijk belang"**. Tot op heden werden de regels voor hun betoelaging evenwel nog niet door het Gewest uitgevaardigd.

Dit belet het Gewest niet om het kader van de CCI te beïnvloeden, met name door haar culturele actie in andere bevoegdheidsdomeinen in te schrijven (beleid voor stedelijke heropleving, voor stedelijke ontwikkeling, voor het toerisme, enz.).

Werkgelegenheidsmaatregelen, zoals de tewerkstelling via "artikel 60", maken het mogelijk om de **culturele en creatieve werkgelegenheid te Brussel te stimuleren**. Deze maatregel laat de OCMW's toe om

<sup>21</sup> J.-L. GENARD, F. RINSCHBERGH, E. SWYNGEDOUW, K. VANHAESEBROUCK, B. VAN HEUR, J. VLEUGELS, « *Repenser la « créativité » dans une ville cosmopolite et inégale* », in « *Cultural & Creative industries in Brussels – Creativity in a divided city* », VUBPRESS, Brussel, 2018.

tijdens welbepaalde periodes personen in kansarmoede aan te werven om hen vervolgens ter beschikking van andere instellingen te stellen. De ondernemingen en verenigingen van de culturele en creatieve sector hebben tot op heden in aanzienlijke mate van deze maatregel gebruik kunnen maken.

Ook dient opgemerkt dat elke Brusselse gemeente over een **schepen voor culturele aangelegenheden** beschikt. Het is evenwel onmogelijk om van de gemeentelijke beleidsmaatregelen een globaal beeld te geven want deze verschillen aanzienlijk van aard en budget.

Gelijklopend hebben in het Brussels Gewest een aantal initiatieven en agentschappen het levenslicht gezien om de CCI een bijkomende ondersteuning te bieden (zie kader).

## Enkele initiatieven en agentschappen voor de CCI in Brussel

### ST'ART

Het investeringsfonds St'art is een **financieel instrument** in Brussel en Wallonië. Het werd eind 2009 opgericht en ondersteunt de ontwikkeling van de creatieve economie door de solvabiliteit en het groeivermogen van de KMO's te versterken. Het kapitaal van het fonds bedraagt 37 miljoen euro. De aandeelhouders van St'art zijn het Waals Gewest, de Federatie Wallonië-Brussel en finance&invest.brussels (Brusselse gewestelijke investeringsmaatschappij).

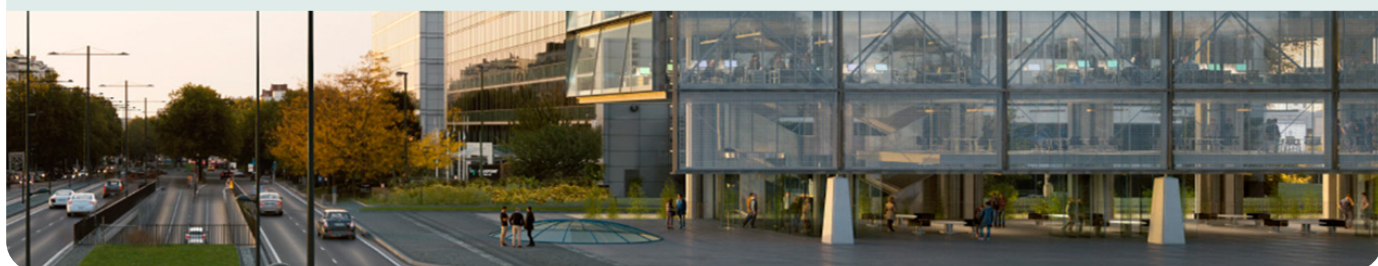
### SCREEN.BRUSSELS

screen.brussels **verenigt alle gewestelijke diensten ter ondersteuning van de audiovisuele industrie** in Brussel, met name:

- Financiering van audiovisuele producties die hun audiovisuele uitgaven geheel of gedeeltelijk in het Brussels Gewest verrichten (screen.brussels fund)
- Ondersteuning van ondernemingen bij hun oprichting, groei en internationalisering (screen.brussels cluster)
- Logistieke steun bij opnames: verkrijgen van vergunningen, helpen bij het vinden van decors, aanbieden van accommodatie, enz. (screen.brussels film commission)
- Structurele financiering van groeiende Brusselse audiovisuele bedrijven, in de vorm van klassieke of converteerbare leningen (screen.brussels business)

### MEDIAPARK.BRUSSELS

Het project mediapark.brussels wil een **nieuwe creatieve Brusselse wijk** ontwikkelen, die open is en waar het aangenaam leven is. Het is meer dan een wijk, het is ook een strategisch project om de ontwikkeling van de audiovisuele sector, media en creatieve industrie in Brussel te bevorderen. Concreet bestaat de ambitie van mediapark.brussels erin om gebruik te maken van de transformatie van de RTBF-VRT-site (in de buurt van het Meiserplein) en van de herinrichting van de hele wijk om de complementariteit te verrijken tussen de twee openbare omroepen en de talrijke mediabedrijven die in hun omgeving gevestigd zijn (RTL, BeTV, Nostalgie, enz.) of die zich bij hen zullen aansluiten (BX1, enz.), en andere economische, academische en culturele actoren, met als uiteindelijk doel de ontwikkeling van een echt ecosysteem van media, creativiteit en innovatie te bevorderen.



## V. DE UITDAGINGEN EN GEVOLGEN VAN DE COVID-19-PANDEMIE

### a) Situatie van de CCI vóór de COVID-19-crisis

In 2017 waren er meer dan 1,1 miljoen culturele ondernemingen in de Europese Unie. Het aantal ondernemingen in de culturele sector in de EU is tussen 2012 en 2017 met gemiddeld 1,5% per jaar gegroeid, iets meer dan het gemiddelde van de totale niet-financiële bedrijfseconomie, die met 1,4% is gegroeid. Kleine en middelgrote ondernemingen (KMO's) domineren de overgrote meerderheid van de culturele activiteiten in de EU, terwijl grote ondernemingen hoofdzakelijk werkzaam zijn in programmerings- en omroepactiviteiten<sup>22</sup>.

Een belangrijk kenmerk van de CCI is dat deze organisaties vaak klein zijn (10-49 werknemers) of zelfs micro-ondernemingen (minder dan 10 werknemers). Uit grondig onderzoek blijkt bijvoorbeeld dat het merendeel van de arbeidskrachten van de EU in

de fotografische sector (86,5%) en in de sector van de gespecialiseerde vormgeving (78,3%) in dienst was van micro-ondernemingen. Daarnaast bestaat het ecosysteem van de CCI ook uit een groot aantal **freelancers en tijdelijke werknemers en uitzendkrachten**. Het zijn deze atypische werknemers waarop vele kleine ondernemingen van de sector zich beroepen om culturele en creatieve activiteiten uit te voeren; dit is dus een belangrijk aspect waarmee bij de analyse van de gevolgen van de COVID-19-crisis voor de sector rekening moet worden gehouden.

De CCI in Europa wordt dus gekenmerkt door **gefragmenteerde waardeketens**, met veel atypische werknemers en organisaties van verschillende aard en omvang, die nauw moeten samenwerken om culturele en creatieve producten en diensten van de maker tot bij de consument te brengen. Deze fragmentering wordt nog versterkt door de **grote verscheidenheid aan culturele en creatieve uitdrukkingen, diensten en goederen**, alsook door de **taalkundige verscheidenheid**. In sommige gevallen levert de taalkundige verscheidenheid ook problemen op voor de uitvoer en het verkeer van culturele producten naar het buitenland.

© Pixabay



### b) De gevolgen van de pandemie voor de CCI

Het is helemaal geen geheim dat de maatregelen die de verschillende Europese regeringen hebben genomen om de verspreiding van het virus tegen te gaan, vooral de culturele en creatieve actoren hebben getroffen. Daardoor is de omzet van de culturele en creatieve industrie in Europa gedaald van 643 miljard euro in 2019 tot 444 miljard euro in 2020. In 2020 heeft de culturele en creatieve sector aldus **bijna 31% van zijn omzet** in Europa verloren<sup>23</sup>. Dit verlies ligt (in %) dicht bij dat van de luchtvaartsector en overtreft zelfs dat van de sectoren van het toerisme en de automobiellindustrie.

De sector van de CCI heeft niet alleen te kampen gehad met de vele **beperkingen**, maar heeft ook te **lijden gehad onder de vertraging van het toerisme**. Het cultureel toerisme alleen al vertegenwoordigt bijna 40% van de toeristische activiteiten in Europa<sup>24</sup>. Wanneer culturele activiteiten niet eenvoudigweg werden afgelast, veroorzaakten reisbeperkingen een daling van de verkoop. Zo heeft bijvoorbeeld België, een land van festivals<sup>25</sup>, een inkomstenverlies van bijna 100 miljoen euro voor de lokale economie geleden, alleen al voor het Tomorrowland-festival<sup>26</sup>.

De schokgolf van de pandemie heeft zich op verschillende niveaus laten gevoelen naargelang de subsectoren van de culturele en creatieve economie. Terwijl bijvoorbeeld de videospelletjesindustrie haar omzet in Europa in 2020 met 9% zag stijgen, zag de muzieksector haar omzet met bijna 76% dalen (grotendeels als gevolg van het verlies van royalty's die gewoonlijk in winkels, cafés en restaurants worden geïnd), en de sector van de podiumkunsten met bijna 90%.

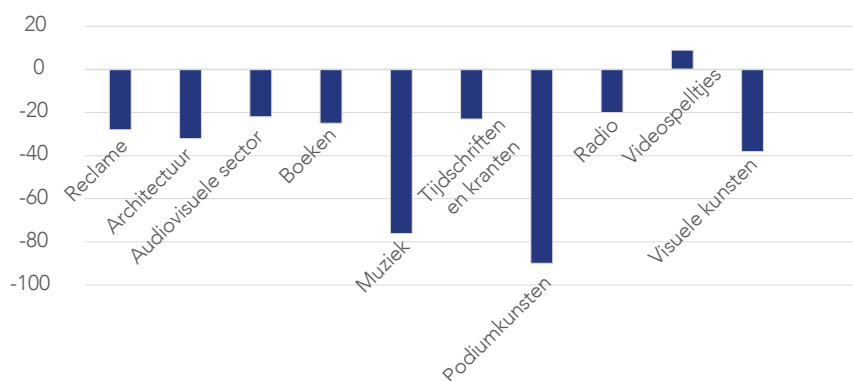
<sup>22</sup> Europees Parlement, *Cultural and creative sectors in post-COVID-19 Europe - Crisis effects and policy recommendations*, Brussel, 2021.

<sup>23</sup> Ernst & Young, *Rebuilding Europe – The cultural and creative economy before and after the COVID-19 crisis*, 2021.

<sup>24</sup> Ernst & Young, *ibid*.

<sup>25</sup> Troquet, S. (2018, 31 juli). La Belgique, terre de nombreux festivals. RTBF. [https://www.rtbf.be/lapremiere/article/detail\\_la-belgique-terre-de-nombreux-festivals?id=9984327](https://www.rtbf.be/lapremiere/article/detail_la-belgique-terre-de-nombreux-festivals?id=9984327).

<sup>26</sup> KEA European Affairs, *The impact of the COVID-19 pandemic on the cultural and creative sector*, Brussel, 2020.



**Figuur 5: Omzetverlies (%) 2019-2020  
per subsector in Europa (2020)**

De CCI onderscheidt zich ook van andere industrieën door het feit dat voor veel subsectoren **fysieke verkoop en ervaringen een belangrijke economische factor zijn voor de gezondheid en duurzaamheid ervan**. Deze bieden niet alleen de mogelijkheid om nieuwe auteurs en hun werken te ontdekken, maar vormen ook essentiële distributiekanaal voor het genereren van inkomsten. Gezondheidsprotocollen zouden er onder meer kunnen voor zorgen dat de CCI niet snel terug winstgevend zou worden. In de audiovisuele sector bijvoorbeeld zijn **de productiekosten gestegen met 10-30% na de 1<sup>ste</sup> lockdown in Europa<sup>27</sup>**. Bovendien kan de productiebeperking in 2020 knelpunten voor de sector doen ontstaan. Aangezien veel producenten hun activiteiten hebben uitgesteld, zullen zij zich wellicht op gevestigde waarden toespitsen en **niet het risico nemen om nieuwe artiesten te produceren**, waarvan de productie duurder kan uitvallen<sup>28</sup>.

Op het moment dat wij dit dossier opstellen<sup>29</sup>, wordt in België in verschillende fasen een **exit-strategie** ten uitvoer gelegd. Zo zijn musea en tentoonstellingsruimten op 18 mei opnieuw opengedaan. Op 8 juni konden de culturele activiteiten zonder publiek

worden hervat. Evenementen waarbij een publiek betrokken was, waren tot 30 juni verboden, maar kunnen nu plaatsvinden (met een protocol dat in samenwerking met de plaatselijke autoriteiten is opgesteld - met name via het gebruik van het COVID Safe Ticket). Massabijeenkomsten (zoals festivals) waren tot eind augustus verboden. In het kielzog van de geleidelijke heropening van de culturele infrastructuur werden verschillende gidsen ter beschikking gesteld voor een veilige terugkeer naar het werk. In **Vlaanderen** werden **sectorale gidsen** voor de professionele kunsten, het cultureel erfgoed en de audiovisuele sector gepubliceerd. In de **Federatie Wallonië-Brussel** werden eveneens sectorale gidsen voor de geleidelijke hervatting van de activiteiten gepubliceerd (bijv. voor de podiumkunsten, de muzieksector, de filmproductie).

### c) Steunmaatregelen voor de sector van de CCI

Naast maatregelen om de volksgezondheid te waarborgen, is een belangrijk deel van de regeringsmaatregelen in België

gericht op de sociaaleconomische gevolgen van de crisis, het beperken van de financiële verliezen voor de beroepsbevolking of de aanpassing van het socialezekerheidsstelsel, financieringsregelingen of belastingen. De volgende lijst bevat de meest relevante nieuwe maatregelen die gevolgen hebben voor de kunst- en cultuursector.

#### Door de federale regering

- De federale regering heeft het voor werknemers gemakkelijker en haalbaarder gemaakt om op het **stelsel van de tijdelijke werkloosheid** in te schrijven. Contracten van korte duur - die vaak door kunstenaars worden gebruikt - worden erkend als een hefboom om tijdelijke werkloosheid te verkrijgen;
- Voor **zelfstandigen** heeft de regering ook het **overbruggingsrecht uitgebreid**. Dit geeft hen recht op een financiële uitkering ter compensatie van het inkomensverlies tijdens de crisis. Mensen die deeltijds als zelfstandige werken, kunnen onder bepaalde voorwaarden ook een aanvraag indienen;
- De voorwaarden van de **tax shelter**-overeenkomsten werden aangepast om de producenten te helpen het uitgaventekort aan te vullen;
- Voor zelfstandigen, ondernemers en werkgevers werden verschillende maatregelen genomen om hen in staat te stellen een **tijdelijke vrijstelling of vermindering van belasting(voor)betalingen** aan te vragen;
- De voorwaarden van het **werkloosheidskader** voor kunstenaars werden gewijzigd.

<sup>27</sup> Ernst & Young, *ibid*.

<sup>28</sup> Dit is één van de negatieve aspecten van de sterrenstatus. Sommige artiesten of groepen kunnen het zich veroorloven om op festivals een lagere gage te vragen, omdat ze al genoeg inkomsten hebben (platen, beurzen, enz.).

<sup>29</sup> De opstelling van dit dossier werd in september 2021 afgerond.



### Door de Gemeenschappen

- Door de Vlaamse regering werd een **noodfonds** van 265 miljoen euro gecreëerd. Van dit fonds is 65 miljoen bestemd voor de CCI;
- Het Vlaamse ministerie van Cultuur heeft aangegeven dat het, rekening houdend met de gevolgen van de COVID-19-crisis, **inschikkelijk** zal zijn wanneer begunstigden van financieringen verantwoording voor hun gesubsidieerde activiteiten zullen moeten afleggen;
- De Federatie Wallonië-Brussel (FWB) heeft een **garantie van subsidies** en een **versnelde uitbetaling** van de verschillende subsidies aangekondigd;
- De FWB heeft een **leninggarantie** aangekondigd voor sectoren en operatoren die als gevolg van de COVID-19-crisis moeilijkheden zouden kunnen ondervinden om toegang tot krediet te krijgen en heeft de toegang tot leningen met een crowdfundingmechanisme vergemakkelijkt;
- De FWB heeft een **noodfonds** van 50 miljoen euro in het leven geroepen om bijstand te verlenen aan getroffen sectoren waarvan de

levensvatbaarheid in gevaar is (cultuur, gelijke kansen, onderwijs, jeugd, sport, enz.). De organisaties die steun uit het noodfonds ontvangen, zullen voor de vergoeding van de uiteindelijke verstrekkers moeten zorgen;

- Het ST'Art-investeringsfonds (FWB) heeft een **noodlening** voor de cashflow van culturele en creatieve ondernemingen in het leven geroepen. Dit product zou beschikbaar zijn voor een periode van 6 maanden (eventueel te verlengen met 6 maanden), voor een bedrag van 20.000 tot 100.000 € met een vaste rentevoet van 2%.

### Door het Brussels Hoofdstedelijk Gewest

- Het Gewest heeft **verschillende premies** in het leven geroepen voor ondernemingen die in het Brussels Hoofdstedelijk Gewest gevestigd zijn. Deze hebben bedragen bereikt die tot 125.000 € per vestigingseenheid in Brussel kunnen oplopen. Veel ondernemingen van de CCI kwamen in aanmerking voor deze premies;
- De Vlaamse Gemeenschapscommissie (VGC) financiert culturele projecten en organisaties in Brussel. Zij zal het volledige bedrag van de **subsidies** blijven verstrekken, ook als de

gefinancierde activiteiten door de crisis worden belemmerd;

- In samenwerking met de VGC en de COCOF heeft de Brusselse Hoofdstedelijke Regering een **noodfonds** van 8,4 miljoen € voor de culturele sector opgericht. Dit fonds zal worden verdeeld aan de hand van eenmalige premies van 2.000 € voor getroffen organisaties (zowel profit als non-profit) en een fonds van 5 miljoen € voor werknemers uit de cultuursector die geen andere vormen van steun kunnen krijgen (zij zullen elk een premie van 1.500 € ontvangen);
- Kleine en middelgrote culturele ondernemingen kunnen van een **steun voor de vestiging van hun activiteit** in het Brussels Hoofdstedelijk Gewest genieten. Tijdens de COVID-19-crisis zullen aanvragen voor deze vorm van steun sneller worden verwerkt;
- De **betaling van bepaalde belastingen** die door de Brusselse Hoofdstedelijke Regering worden geïnd, zal worden **uitgesteld**;
- Werknemers uit de culturele sector hebben tot tweemaal toe een **premie** van 1.500 tot 3.000 € kunnen aanvragen.

## Interview



Nicolas Achten

Nicolas Achten is zanger, fluitist, klavecijnist, harpist, conservatoriumdocent, artistiek leider van "Scherzi Musicali" en lid van de UPAC-T, "l'Union de Professionnel·les des Arts et de la Création - pôle Travailleur·euse". Als 1<sup>ste</sup> betrokkene bij de culturele en creatieve industrie beantwoordt hij vanuit zijn eigen ervaring enkele vragen die bedoeld zijn om een concreet licht op de problematiek te werpen.

**Brupartners: Welke veranderingen heeft u de afgelopen 10 jaar in uw sector kunnen vaststellen? Welke veranderingen verwacht u nog?**

**Nicolas Achten:** In mijn sector, namelijk de podiumkunsten en de platenproductie, is het heel eenvoudig: **je moet meer doen voor minder**. Over het algemeen brengt de verkoop van een concert een organisator veel minder op. Aangezien de budgetten voor cultuur overal zijn afgenomen, zijn de middelen van de organisatoren verminderd, met als gevolg dat de gages die aan kunstenaars worden aangeboden steeds lager worden. Bovendien zijn de kosten van levensonderhoud en onze vaste

kosten (vast personeel, communicatie, verwarming, enz.) gestegen. In mijn specifieke geval heb ik meermaals het "aanpassings"-gedeelte van onze structurele subsidie moeten aanspreken om soms de artiesten te betalen. Met steeds minder inkomsten, moeten wij veel meer zelf doen (vertalingen, grafische vormgeving, communicatie, enz.).

Gelet op de wijze waarop de sector functioneert, is deze evolutie bijzonder problematisch. Zich voor een concert engageren kost immers veel tijd en geld. Vaak is het, behalve voor de beroemdsten onder ons, erg moeilijk om te weten wat de rest van het jaar zal brengen. Deze onzekerheid, in combinatie met lagere

gages, leidt tot een **instabiliteit** die niet voor iedereen draaglijk is.

Mijn ensemble is bevoorrecht omdat het structureel wordt gesubsidieerd, wat het toelaat om productieverliezen te dekken. Maar veel ensembles of groepen zijn dat niet (sommige worden echter zodanig gesubsidieerd dat zij hun concerten tegen bespottelijke prijzen kunnen verkopen). Om een sprekend voorbeeld te geven: een symfonieorkest kan het zich veroorloven om een concert voor 3.000 € te verkopen, terwijl ik zou proberen 5.000 € te bedingen om 6 of 7 personen te betalen. Dit terwijl het symfonieorkest zijn salarissen volledig met zijn structurele subsidie kan betalen. Deze wanverhouding is, hoewel ze oneerlijk lijkt, door verschillende factoren te verklaren. Niet alleen zorgen de headliners voor een groter publiek, maar als deze ensembles hun deelname tegen kostprijs in rekening zouden brengen, zouden waarschijnlijk alle organisatoren ten gronde worden gericht.

Wat de evolutie van de platenindustrie betreft, is het heel simpel. Ik bracht mijn eerste plaat uit in 2008, en ik ben er nooit in geslaagd de verkoopcijfers te evenaren, ook al ben ik nu bekender en zijn mijn platen - naar mijn bescheiden mening - kwalitatief hoogstaander. Vandaag moet een platenproductie rendabel worden gemaakt alvorens tot de verkoop te komen.

**Brupartners: Er zijn veel onderlinge verschillen in de CCI. Hoe kunt u de verbanden tussen de verschillende subsectoren van deze industrie beschrijven?**

**Nicolas Achten:** Veel sectoren evolueren in hun **eigen bubbel**. Soms zijn er synergiën tussen ontwerpers en gezelschappen, maar dit is dan zeer gericht en het resultaat van initiatieven van bepaalde individuen. Dit was bij mij het geval. De COVID-19-crisis heeft het mij toegelaten om, toen ik bij de UPAC-T kwam, mijn ogen te openen voor een **ongelooflijke diversiteit**. En ik heb ook de **dynamiek** kunnen waarnemen, die tussen federaties kan bestaan - naast de vuurgevechten die van tijd tot tijd ook

kunnen plaatsvinden. Ik kan mij echter niet aan de indruk onttrekken dat het gezamenlijke werk van deze federaties tot nu toe opportunistisch was en op het bereiken van bepaalde specifieke successen gericht was. Het gezamenlijke werk dat tijdens de COVID-19-crisis is verricht om samen de wereld van creativiteit en cultuur te verdedigen, heeft, naar ik durf te geloven, een elektroshock teweeggebracht die mijns inziens een vervolg verdient.

**Brupartners: Waarom is het volgens u relevant om in tijden van (post)gezondheids crisis in de CCI te investeren?**

**Nicolas Achten:** Cultuur en creatie vormen een belangrijk deel van de economie (ongeveer 5% van het BBP). Niet alleen de marktwaarde van de culturele en creatieve economie, maar ook de **banden tussen cultuur en de rest van de economie** maken de sector nog belangrijker. Hoeveel overnachtingen voor Fransen die naar een voorstelling in de Munt komen kijken? Hoeveel couverts voor toeschouwers van het Parktheater? Hoeveel biertjes worden er tijdens een festival of concert geschonken? Deze aspecten kunnen ook worden becijferd.

Anderzijds is één ding dat de COVID-19-crisis heeft aangetoond, het **belang van alle niet-zichtbare elementen** in onze samenlevingen. Dit geldt zowel op economisch als op sociaal gebied. Cultuur heeft een rol te spelen in het welzijn en de sociale samenhang van onze hedendaagse samenlevingen, omdat ze zich niet tot voorstellingen en musea beperkt. Er is een leven rond deze activiteiten - voornamelijk omkaderd door de culturele centra in België - en het educatieve aspect van cultuur mag niet worden verwaarloosd.

Maar, en dit is iets wat mijzelf ten zeerste heeft verbaasd, **de culturele werelden zouden er baat bij hebben als zij werden ontzuild**. Er wordt al te gemakkelijk in hermetische universa vervallen, die afgesloten zijn voor anderen die de diversiteit en verscheidenheid van de bestaande culturele activiteiten niet kennen. Initiatieven zoals *Still standing*

for Culture laten het toe om niet alleen kunstenaars en ontwerpers, maar ook het publiek samen te brengen.

**Brupartners: Wat zou de aard van de steun van het overheidsbeleid voor de CCI kunnen zijn?**

**Nicolas Achten:** Alles hangt af van de **betrokken disciplines**. Natuurlijk helpt het altijd om middelen ter beschikking te stellen, omdat het daardoor eenvoudigweg mogelijk wordt om nieuwe initiatieven te financieren. Maar het is van cruciaal belang te investeren in plaatsen waar creatie en cultuur mogelijk zijn. In mijn vakgebied in het bijzonder denk ik te kunnen stellen dat er in België een gebrek is aan zalen met een goede akoestiek. Elke discipline heeft behoefte aan ruimten die aan haar eigen kenmerken zijn aangepast.

Daarnaast laat **cultuureducatie** nog veel te wensen over en is deze gericht op verouderde methoden die niet bij de culturele wereld van vandaag aansluiten.

**Brupartners: Brussel heeft zich officieel kandidaat gesteld voor Culturele Hoofdstad van Europa in 2030. Waar zou het organisatiecomité zich moeten op richten?**

**Nicolas Achten:** Het feit dat Brussel zich officieel kandidaat heeft gesteld, is goed nieuws en zal het toelaten om zijn **erfgoed op de voorgrond te plaatsen** en nog bekender te maken. Belgen, en Brusselaars in het bijzonder, zijn niet erg chauvinistisch en zouden dat veel meer moeten zijn. Brussel telt onder zijn zowel levende kunstenaars als in zijn erfgoed uitzonderlijke figuren, die als ze Frans waren op de voorpagina's van tijdschriften zouden prijken. Laat ons het voorbeeld van Pieter Bruegel de Oude nemen, die door Vlaanderen in een aantal promotiedocumenten in de kijker wordt gezet, terwijl hij in Brussel is geboren! Ik neem het voorbeeld van een Brusselse componist, Joseph-Hector Fiocco, die in Brussel niet eens een straatnaam heeft.

Op een paar zeer specifieke momenten na, promoten wij ons

erfgoed onvoldoende. Ik denk dat **de media een rol te spelen hebben** op dit gebied. Zo heb ik bijvoorbeeld Saule, een Belgische pop-rock artiest, ontdekt dankzij een clip van de RTBF die enkele jaren geleden in een paar minuten na het televisiejournaal jonge artiesten voorstelde die weinig bekend waren bij het publiek.

## BESLUIT

De culturele en creatieve industrie maakt het voorwerp van een steeds groeiende aandacht vanwege de beslissers en de economische actoren uit, en kan centraal staan in hedendaagse economische en technologische innovaties.

Voor de COVID-19-crisis vertegenwoordigde de sector van de CCI bijna 4,7% van de totale werkgelegenheid te Brussel (2014). Deze sector vormt dan ook een belangrijke component van de Brusselse economie. Na de zware impact van de gezondheids crisis kan deze sector zich evenwel heropbouwen op basis van een grotere inclusie en door de verbetering van de arbeidsvoorwaarden.

De meest markante feiten, die door de crisis in het daglicht werden gesteld,

hebben betrekking op de bijdrage van de organisaties en de professionele spelers van de CCI tot het welzijn van de burgers, de sociale innovatie, de sociale cohesie en de internationale samenwerking.

Het is van cruciaal belang dat men op de opgedane ervaring en de geleerde lessen voortbouwt en dat men de talrijke alternatieven, die tijdens de gezondheids crisis werden uitgewerkt, tot duurzame praktijken maakt. De doelstellingen inzake duurzame ontwikkeling tegen 2030 van de Verenigde Naties vormen een duurzaamheidskompas op lange termijn, om dit transitieproces te leiden en de sectoren van de CCI in de mogelijkheid te stellen om in Europa en in de hele wereld tot een katalysator van duurzame ontwikkeling te worden.

Om deze doelstellingen te bereiken, heeft Innoviris<sup>30</sup>, na raadpleging van de sector, verschillende aanbevelingen gedaan aan de actoren van het Brussels gewest met als doel, de veerkracht van de sector en van zijn werknemers te verbeteren:

→ Oprichting van een orgaan voor culturele coördinatie die de verschillende Brusselse institutionele

structuren voor de culturele en creatieve sfeer zou overkoepelen en waarbij de Brusselse diversiteit meer representativiteit zou verwerven;

→ Oprichting van een meertalig (NL-FR-EN) loket voor culturele promotie en informatie teneinde het specifiek cultureel aanbod te Brussel te promoten en de toegang van artiesten en kunstenaars tot informatie over de Brusselse culturele sector te bevorderen;

→ Valorisatie en ondersteuning van nieuwe initiatieven en jonge artiesten en kunstenaars door de verbouwing van enkele van de talrijke leegstaande gebouwen te Brussel tot werkruimten voor hun experimenten en creaties.

Brussel is een culturele smeltkroes van ongeveer 179 nationaliteiten en beschikt over alle troeven om tot een Europese pool van creatie en cultuur uit te groeien. Verbindende evenementen, zoals de titel van Europese culturele hoofdstad in 2030 kunnen een katalysator zijn, niet enkel voor een denkproces over de toekomst van de sector maar eveneens voor acties om zijn toekomst te verzekeren.

© Pixabay



<sup>31</sup>: Innoviris, *Hoe bijdragen tot de duurzaamheid en de diversifiëring van de creatieve en culturele industrie te Brussel*, Brussel, 2019.

## De nieuwe ordonnantie van Brupartners



*In juli jongstleden heeft de Brusselse Regering een nieuw ontwerp van ordonnantie betreffende Brupartners aangenomen.*

*Bij het afsluiten van de redactie van dit nummer zijn de parlementaire werkzaamheden met betrekking tot het ontwerp van ordonnantie "Brupartners" nog niet afgerond en is het ontwerp van ordonnantie derhalve nog niet door de wetgever aangenomen. De goedkeuring van de nieuwe ordonnantie Brupartners zou theoretisch vóór eind 2021 moeten plaatsvinden.*

*Onder voorbehoud van eventuele wijzigingen van het ontwerp van ordonnantie door de wetgever en de goedkeuring ervan, stelt deze Focus voor om de hoofdlijnen van de nieuwe (toekomstige) grondtekst van Brupartners uiteen te zetten.*

### CONTEXT

De Economische en Sociale Raad voor het Brussels Hoofdstedelijk Gewest (ESRBHG) werd door de ordonnantie van 8 september 1994 opgericht. Sindsdien hebben de opdrachten, samenstelling en werking van de ESRBHG (Brupartners) een aanzienlijke evolutie ondergaan. Hoewel wettelijke aanpassingen de grondtekst van 1994 op gerichte wijze hebben gewijzigd, verduidelijkt en aangevuld, werden de wettelijke bepalingen betreffende de ESRBHG echter niet meer bijgewerkt.

Na een bestaan van meer dan 25 jaar en een werking gedurende 15 jaar op grond van een ordonnantie die inmiddels is voorbijgestreefd, moest Brupartners opnieuw over een grondtekst beschikken die aan zijn omgeving van 2021 is aangepast.

Na verschillende maanden van werkzaamheden tussen Brupartners en de Brusselse Regering is in juli 2021 een ontwerp van ordonnantie, die in laatste lezing door de Regering werd goedgekeurd, naar het Parlement gestuurd om verder te worden goedgekeurd.

### OPMARS VAN DE SOCIALE PARTNERS

In deze context van herbronning krijgt de Economische en Sociale Raad voor het Brussels Hoofdstedelijk Gewest officieel een nieuwe benaming en wordt Brupartners. Het ontwerp van ordonnantie richt geen nieuwe openbare instelling op. De Economische en Sociale Raad verandert van naam, maar zijn statuut blijft ongewijzigd in verhouding tot de ordonnantie van 1994. Brupartners

blijft een openbare instelling met rechtspersoonlijkheid.

Het ontwerp van ordonnantie **herbevestigt, consolideert en versterkt de plaats van Brupartners** in het Brussels landschap van adviesverlening en economisch en sociaal overleg.

De rol van de sociale partners en de plaats die in het Brussels Hoofdstedelijk Gewest aan het economisch en sociaal overleg is toebedeeld, hebben mettertijd een opmerkelijke evolutie doorgemaakt en worden vandaag als een te volgen voorbeeld aangehaald.

De Brusselse overheden hebben, met verloop van tijd en na verschillende plannen en programma's voor de sociaaleconomische ontwikkeling van het Gewest, hun debatten geleidelijk voor de Brusselse hoofdrolspelers opengesteld, meer bepaald voor Brupartners, de bevoorrechte speler op het gebied van economisch en sociaal overleg in Brussel.

Door de associatie van de actoren van de burgermaatschappij, namelijk de vertegenwoordigers van de werkgevers en werknemers (= de sociale partners) die in Brupartners zijn verenigd, worden de ontwikkelingsprojecten door middel van gemeenschappelijke sociaaleconomische doelstellingen voor ons Gewest gedragen.

Deze **sterke en ambitieuze visie van de associatie van de sociale partners** wordt door de Regering gedragen en in het ontwerp van ordonnantie weergegeven.

## NIEUWE BEPALINGEN

Wat de aan de Brupartners toebedeelde bevoegdheden en opdrachten betreft, zijn de belangrijkste nieuwe bepalingen van het ontwerp van ordonnantie de volgende.



De toevoeging van adviesbevoegdheden voor gemeenschapsmateries,

**namelijk de uitbreiding van de adviesbevoegdheden van Brupartners tot de communautaire materies van de VGC, de COCOF en de GGC**

De uitwerking van de sociaaleconomische ontwikkeling van het Brussels Hoofdstedelijk Gewest vereist een **globale benadering** en het in aanmerking nemen van alle beleidslijnen die moeten worden doorgevoerd voor de doelgroepen waartoe deze zich richten.

De uitdagingen inzake **sociaal, gezondheids- en opleidingsbeleid** maken met name volwaardig deel uit van een duurzame economische en sociale ontwikkeling van het Gewest.

De institutionele structuur van ons Gewest vereist bijzondere aandacht met het oog op een coherente wisselwerking van het beleid dat door de verschillende Brusselse instellingen, namelijk het Gewest, de VGC, de COCOF en de GGC wordt gevoerd.



De Brusselse politieke organisatie (samenstelling van de verschillende executieven) bevordert de **ontsluiting van de verschillende bevoegdheden**, wat een kruising van het gevoerde beleid mogelijk maakt. Het is belangrijk om dit streven op de organisatie van de adviesbevoegdheden in het Brussels Hoofdstedelijk Gewest toe te passen.

Teneinde aan Brupartners de mogelijkheid te bieden om in alle **dossiers met een economische en sociale impact in ons Gewest** tussen te komen, organiseert het ontwerp van ordonnantie de uitbreiding van de adviesbevoegdheden van Brupartners tot de gemeenschapsmateries van de VGC, de COCOF en de GGC.

Deze bevoegdheid is facultatief, d.w.z. dat de aanhangigmaking van

Brupartners niet door de betrokken gemeenschapsoverheden is opgelegd. De gemeenschapsoverheden beoordelen het belang of de meerwaarde van een raadpleging van Brupartners in functie van de dossiers, de reikwijdte, de gevolgen en de impact ervan, enz.

Eveneens in functie van het door de Brusselse gemeenschapsoverheden overwogen beleid en maatregelen en de sociaaleconomische impact ervan kan Brupartners zich deze gemeenschapsvraagstukken toe-eigenen om door middel van een initiatiefadvies zijn analyse kenbaar te maken, op aandachtspunten of problemen te wijzen, suggesties of aanbevelingen te formuleren, enz.

In de praktijk spreekt Brupartners zich al door middel van initiatiefadviezen uit over dossiers betreffende gemeenschapsbevoegdheden. De meerwaarde van deze duidingen voor de overheden door de Brusselse intersectorale sociale partners rechtvaardigt de erkenning van deze adviesbevoegdheid in het ontwerp van ordonnantie.



## De invoering van een nieuwe methode van raadpleging via de "gedeelde prioriteiten"

Het ontwerp van ordonnantie voert de wettelijke verankering van het concept "gedeelde prioriteiten" in, overeenkomstig de gezamenlijke algemene beleidsverklaring van de Brusselse Hoofdstedelijke Regering en het Verenigd College van de Gemeenschappelijke Gemeenschapscommissie 2019-2024, die bepaalt dat "*de permanente dialoog tussen sociale partners en beleid zal worden verdergezet en geconsolideerd door de wettelijke verankering van het concept "gedeelde prioriteiten"*".

Het ontwerp van ordonnantie voert aldus op wettelijke wijze een **innoverende en voor België unieke nieuwe werkmethode** in die in 2015,

in het kader van de Strategie Go4Brussels 2025 werd voorzien en zowel door de sociale partners als door de Regering als een doeltreffende methode wordt beschouwd.

Dit nieuwe model om Brupartners bij het gewestelijk beleid te betrekken, verschilt van de gewoonlijke procedure van aanhangigmaking. Terwijl de aanhangigmaking bij Brupartners (adviesaanvraag) historisch na de aanneming in 1<sup>ste</sup> lezing door de Regering van een voorontwerp van ordonnantie of een ontwerpbesluit plaatsvindt, voorziet de methode van de gedeelde prioriteiten een raadpleging van Brupartners voor de aanneming van de wet- en regelgevende teksten in 1<sup>ste</sup> lezing.

Deze specifieke procedure is van toepassing voor bepaalde dossiers of ontwerpen die vooraf en na gemeenschappelijk akkoord door de Regering en de vertegenwoordigers van Brupartners als dossiers met "gedeelde prioriteiten" zijn bepaald, in de zin waarin deze het voorwerp uitmaken van een opstelling/uitwerking op basis van een nauwe samenwerking van de Regering en Brupartners. Doel is te komen tot een sterke consensus die de goedkeuring, deelname en mobilisatie van de actoren voor het welslagen van de projecten mogelijk moet maken.

Voor de dossiers die als "gedeelde prioriteit" zijn weerhouden, raadpleegt de Minister of Staatssecretaris Brupartners over de grote lijnen van het dossier voor de aanneming in 1<sup>ste</sup> lezing van een wet-/regelgevende tekst of een programma-instrument (strategisch plan, actieplan, stappenplan, strategische nota, enz.).

Brupartners spreekt zich in het kader van deze specifieke procedure uit door middel van een "bijdrage" en niet in de vorm van een advies. Deze verschillende terminologie laat het toe om het stadium van de raadplegingsprocedure van Brupartners te bepalen.

De bijdragen van Brupartners worden de Minister of Staatssecretaris, die aan

de basis van de aanhangigmaking ligt, ter hand gesteld. Deze is vrij om de bijdrage van Brupartners al dan niet volledig of gedeeltelijk in de opstelling van zijn ontwerp op te nemen. Hij kan eveneens beslissen om de raadpleging van Brupartners door middel van nieuwe aanhangigmakingen voort te zetten om tot een consensueel ontwerp te komen. De consensus vormt een waarborg voor het welslagen van de projecten in het kader van dit proces van medeopbouw van projecten met een gedeelde prioriteit.

Het proces voor de opstelling van het ontwerp zet zich verder met de goedkeuring door de Regering van de wetgevende tekst, de regelgevende tekst of het programma-instrument in 1<sup>ste</sup> lezing.



#### De actualisatie en modernisering van de overlegbevoegdheid via het Brussels Economisch en Sociaal Overlegcomité (BESOC)

Gelet op het belang dat tijdens de laatste jaren aan het economisch en sociaal overleg tussen de Regering en de sociale partners wordt gehecht, wijdt het ontwerp van ordonnantie een specifiek hoofdstuk aan deze bevoegdheid, waardoor de wettelijke grondslag ervan wordt versterkt.

Het ontwerp van ordonnantie verenigt alle bepalingen die momenteel in de ordonnantie van 8 september 1994 (bepalingen betreffende de overlegbevoegdheid van Brupartners) en in het besluit van de Brusselse Hoofdstedelijke Regering van 16 januari 1997 houdende oprichting van een Brussels Economisch en Sociaal Overlegcomité (bepalingen tot organisatie van het Brussels Economisch en Sociaal Overlegcomité) zijn opgenomen.

De bepalingen werden geactualiseerd in functie van de werkmethode tot omkadering van dit driepartijenoverleg, maar tevens om aan de doelstellingen en uitdagingen van 2021 tegemoet te komen.

Zo komt het, krachtens de wettelijke verankering van de "gedeelde prioriteiten", aan het BESOC toe om de dossiers en projecten met een "gedeelde prioriteit" te bepalen die het voorwerp van een nauwe samenwerking tussen de Regering en Brupartners zullen uitmaken.

Het BESOC staat tevens in voor de jaarlijkse vastlegging van de sociaaleconomische prioriteiten van het komende jaar en voor de opvolging van de sociaaleconomische verwezenlijkingen van het afgelopen jaar.

Het ontwerp van ordonnantie versterkt eveneens de resultaten van het overlegproces van de werkzaamheden van het BESOC, door de omzetting ervan in een driepartijenprotocolakkoord (werkgeversbank, vakbondsbank en Regering) te voorzien dat de wederzijdse verbintenissen vastlegt.



#### De toevoeging van een sectorale opdracht door de oprichting van de Dienst Sectorale Facilitatie binnen Brupartners

Het ontwerp van ordonnantie verschaft een wettelijke grondslag aan een opdracht die in 2015 door de Regering aan Brupartners in het kader van de Strategie Go4Brussels 2025 werd toevertrouwd en in het kader van de Strategie Go4Brussels 2030 werd hernieuwd.

De Dienst Sectorale Facilitatie werd opgericht bij Brupartners om het gekruiste beleid tewerkstelling-opleiding-economie van de Strategie Go4Brussels 2025 te versterken, in samenwerking met de sectorale actoren.



#### De toevoeging van een coördinatieopdracht van de Brusselse adviesorganen verzekerd door het Secretariaat van Brupartners

Het ontwerp van ordonnantie geeft uiting aan de wil van de Regering, zoals uitgedrukt in de gezamenlijke algemene beleidsverklaring van de Brusselse Hoofdstedelijke Regering en het Verenigd College van de Gemeenschappelijke Gemeenschapscommissie 2019-2024, volgens dewelke *“de Regering zal voorstellen om het Secretariaat van de Economische en Sociale Raad te laten instaan voor de coördinatie van de verschillende adviesorganen van het Brussels Gewest, zonder dat dit gevolgen heeft voor de onafhankelijkheid van die organen”*.

Deze ambitie beantwoordt aan de **doelstellingen inzake professionalisering en administratieve vereenvoudiging** van het Brussels overleglandschap. De hervorming moet de versterking en de ontwikkeling van de in het Brussels Hoofdstedelijk Gewest actieve overlegorganen mogelijk maken en de ontwikkeling van hun bekendheid en hun openstelling voor het publiek verzekeren.



**De verwijzing naar de opdracht van het bij Brupartners opgerichte Observatorium van de referentieprijzen voor de overheidsopdrachten**

Met het oog op een **betere leesbaarheid en een globaal begrip** van de aan Brupartners toevertrouwde opdrachten neemt het ontwerp van ordonnantie de verwijzing op naar het **Observatorium van de referentieprijzen voor de overheidsopdrachten** dat door de ordonnantie van 3 april 2014 houdende oprichting van een Observatorium van de referentieprijzen voor de overheidsopdrachten bij de Economische en Sociale Raad voor het Brussels Hoofdstedelijk werd opgericht.

## NIEUWE BEPALINGEN IN DE WERKING VAN BRUPARTNERS

Wat Brupartners en zijn werking betreft, werden door het ontwerp van ordonnantie de volgende belangrijke nieuwe bepalingen ingevoerd:

- ✓ De wijziging van de benaming van de “Economische en Sociale Raad voor het Brussels Hoofdstedelijk Gewest” in “**Brupartners**”
- ✓ De wijziging van de benaming van de “Kamer van de Middenstand” in “**Brupartners - Zelfstandige Ondernemers**”
- ✓ De bepaling van de **representativiteitscriteria** voor de representatieve organisaties van Brupartners.

Het ontwerp van ordonnantie voert een objectief en transparant kader in waarover met de ledenorganisaties van Brupartners is overlegd, door de bepaling van duidelijke representativiteitscriteria voor de organisaties.

- ✓ De **fusie van het Bureau van Brupartners en de Raad van Bestuur (RvB)** van Brupartners.

Het ontwerp van ordonnantie gaat omwille van praktische redenen en redenen van leesbaarheid over tot de fusie van het Bureau en de Raad van Bestuur tot één orgaan: de Raad van Bestuur. Deze oefent 2 verschillende bevoegdheden uit:

- De organisatie en de voorbereiding van de werkzaamheden van de Plenaire vergadering (werkzaamheden in verband met de adviesfunctie van Brupartners);
- Het bestuur en het beheer van de openbare instelling.

Tot slot dient gewezen op verschillende **andere wijzigingen en aanpassingen** in verhouding tot de ordonnantie van 1994. Deze hebben betrekking op:

- ✓ De voorwaarden voor de omkadering van het mandaat van lid van de Plenaire vergadering van Brupartners (leeftijd, woonplaats, geslacht, stelsel van onverenigbaarheden);
- ✓ De procedure voor de aanstelling, de hernieuwing en de vervanging van de leden van de Plenaire vergadering van Brupartners;
- ✓ De duur van de mandaten bij Brupartners;
- ✓ De pariteit wat betreft de vertegenwoordiging in de Raad van Bestuur tussen de werkgevers- en werknemersbank en betreffende de vertegenwoordiging van elke organisatie die de werkgeversbank vormt;
- ✓ Het presentiegeld verbonden aan de mandaten bij Brupartners;
- ✓ De termijnen wat betreft de aanhangigmaking van adviesaanvragen;
- ✓ Het Secretariaat van Brupartners (administratief team);
- ✓ Het administratief en geldelijk statuut van het personeel van Brupartners.



# De Adviezen van Brupartners

Uitgebracht tussen 17 juni en 9 september 2021



## DIVERSITEIT – GELIJKHEID VAN KANSEN – ARMOEDE

### A-2021-042-BRUPARTNERS

Initiatiefadvies betreffende het Plan voor digitale toegankelijkheid.  
17 juni 2021

### A-2021-049-BRUPARTNERS

Gewestelijk actieplan ter ondersteuning van eenoudergezinnen.  
8 juli 2021

### A-2021-051-BRUPARTNERS

Initiatiefadvies betreffende het Verslag van Brusselse Raad voor Gelijheid tussen vrouwen en mannen: De impact van COVID-19 op de ongelijkheden tussen vrouwen en mannen in Brussel.  
8 juli 2021

## ECONOMIE

### A-2021-037-BRUPARTNERS

Ontwerp van besluit betreffende steun tot vergoeding van exploitanten van taxidiensten en diensten voor het verhuren van voertuigen met chauffeur die getroffen zijn door de maatregelen genomen om de verspreiding van het COVID-19-virus te beperken.  
17 juni 2021

### A-2021-038-BRUPARTNERS

Ontwerp van besluit van de Brusselse Hoofdstedelijke Regering betreffende steun aan de ondernemingen van de sectoren van de discotheken, de restaurants en cafés en sommige van hun leveranciers, de evenementen, de cultuur, het toerisme en de sport in het kader van de gezondheids crisis COVID-19.  
17 juni 2021

### A-2021-039-BRUPARTNERS

Gewestelijk Innovatieplan 2021-2027.  
17 juni 2021

### A-2021-041-BRUPARTNERS

Ontwerp van besluit van de Brusselse Hoofdstedelijke Regering betreffende steun aan ondernemingen die een contactberoep of een zogenaamde niet-essentiële activiteit uitoefenen in het kader van de gezondheids crisis COVID-19.  
17 juni 2021

### A-2021-048-BRUPARTNERS

Voorontwerp van ordonnantie met betrekking tot de belasting op de automatische ontspanningstoestellen verschuldigd voor het belastingjaar 2021 op grond van de gezondheids crisis van de COVID-19.  
8 juli 2021

### A-2021-050-BRUPARTNERS

Voorontwerp van besluit van de Brusselse Hoofdstedelijke Regering betreffende steun aan de culturele en creatieve instellingen zonder winstoogmerk in het kader van de COVID-19-gezondheids crisis.  
8 juli 2021

### A-2021-052-BRUPARTNERS

Voorontwerp van ordonnantie betreffende de belasting op de taxidiensten en de diensten voor het verhuren van voertuigen met chauffeur op grond van de gezondheids crisis van de COVID-19.  
8 juli 2021

### A-2021-057-BRUPARTNERS

Ontwerp van besluit van de Brusselse Hoofdstedelijke Regering houdende invoering van uitzonderlijke steun voor de uitzendkrachten uit de culturele sector.  
9 september 2021

### A-2021-058-BRUPARTNERS

Ontwerp van besluit van de Brusselse Hoofdstedelijke Regering betreffende steun aan de ondernemingen van de toeristische logiessector in het kader van de gezondheids crisis COVID-19.  
9 september 2021

### A-2021-059-BRUPARTNERS

Ontwerp van besluit van de Brusselse Hoofdstedelijke Regering betreffende relancesteun aan de ondernemingen van de nog zwaar getroffen sectoren van de discotheken, de restaurants en cafés en sommige van hun leveranciers, de evenementensector, de cultuur, het toerisme en de sport.  
9 september 2021

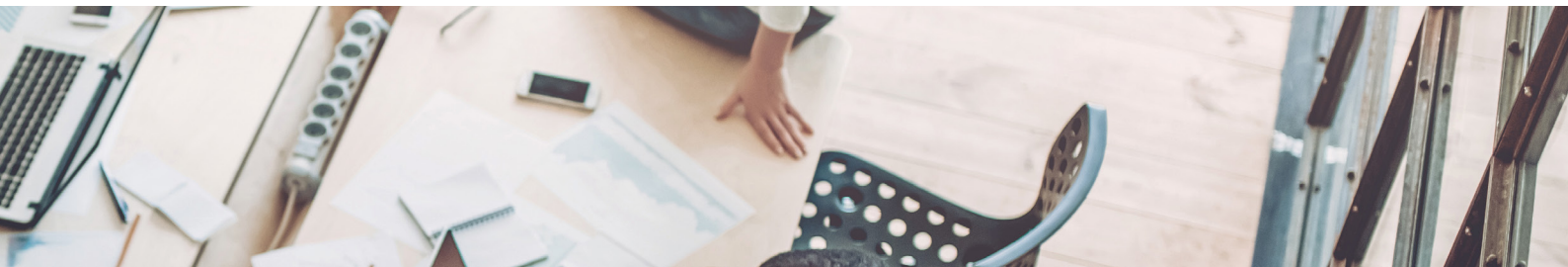
## ENERGIE

### A-2021-040-BRUPARTNERS

Ontwerp van besluit van de Brusselse Hoofdstedelijke Regering tot wijziging van het besluit van de Brusselse Hoofdstedelijke Regering van 17 december 2015 betreffende de promotie van groene elektriciteit.  
17 juni 2021



## Raadpleeg de volledige adviezen op [www.brupartners.brussels](http://www.brupartners.brussels), tabblad "Adviezen en Aanbevelingen"!



### EUROPA – INTERNATIONAAL

#### A-2021-053-BRUPARTNERS

Voorontwerp van ordonnantie houdende instemming met de overeenkomst tot wijziging van het Verdrag tot instelling van het Europees Stabiliteitsmechanisme, ondertekend te Brussel op 27 januari en 8 februari 2021.

8 juli 2021

#### A-2021-054-BRUPARTNERS

Voorontwerp van ordonnantie houdende instemming met het Verdrag van de Raad van Europa inzake de toegang tot officiële documenten, opgemaakt in Tromsø op 18 juni 2009.

8 juli 2021

#### A-2021-055-BRUPARTNERS

Voorontwerp van ordonnantie houdende instemming met het Wijzigingsprotocol ter modernisering van het Verdrag van de Raad van Europa tot bescherming van personen met betrekking tot de geautomatiseerde verwerking van persoonsgegevens van 28 januari 1981, gedaan te Straatsburg op 29 oktober 2018.

8 juli 2021

#### A-2021-056-BRUPARTNERS

Voorontwerp van ordonnantie houdende instemming met de overeenkomst tussen de Republiek Litouwen en het Brussels Hoofdstedelijk Gewest over de statistische overdrachten van energie uit hernieuwbare bronnen voor de naleving van richtlijnen 2009/28/EG en (EU) 2018/2001.

15 juli 2021

### LEEFMILIEU

#### A-2021-044-BRUPARTNERS

Ontwerpbesluit van de Brusselse Hoofdstedelijke Regering betreffende persistente organische verontreinigende stoffen.

17 juni 2021

#### A-2021-045-BRUPARTNERS

Ontwerp van besluit van de Brusselse Hoofdstedelijke Regering tot wijziging van het besluit van 1 december 2016 betreffende het beheer van afvalstoffen en bijbehorende bepalingen.

17 juni 2021

#### A-2021-060-BRUPARTNERS

Ontwerp van besluit betreffende de steun om te voldoen aan de normen van de lage-emissiezone.

9 september 2021

#### A-2021-062-BRUPARTNERS

Ontwerp van besluit van de Brusselse Hoofdstedelijke Regering houdende wijzigingen aan het besluit van de Brusselse Hoofdstedelijke Regering tot vastlegging van de quota van groenestroomcertificaten voor het jaar 2013 en volgende.

9 september 2021

### OPLEIDING

#### A-2021-061-BRUPARTNERS

Ontwerp van besluit van de Brusselse Hoofdstedelijke Regering tot wijziging van het besluit van de Brusselse Hoofdstedelijke Regering van 7 juni

2018 betreffende de premies om de alternerende opleiding te stimuleren.

9 september 2021

### RUIMTELIJKE ORDENING – STEDENBOUW

#### A-2021-046-BRUPARTNERS

Ontwerp van besluit van de Brusselse Hoofdstedelijke Regering tot wijziging van het besluit van de Brusselse Hoofdstedelijke Regering van 13 november 2008 tot bepaling van de handelingen en werken die vrijgesteld zijn van een stedenbouwkundige vergunning, van het advies van de gemachtigde ambtenaar, van de gemeente, van de Koninklijke Commissie voor Monumenten en Landschappen, van de overlegcommissie evenals van de speciale regelen van openbaarmaking of van de medewerking van een architect.

17 juni 2021

#### A-2021-047-BRUPARTNERS

Ontwerp van besluit van de Brusselse Hoofdstedelijke Regering betreffende de stedenbouwkundige vergunningen van beperkte duur.

17 juni 2021

### SOCIAAL - GEZONDHEID

#### A-2021-043-BRUPARTNERS

Initiatiefadvies inzake het Brussels gezondheidsbeleid.

17 juni 2021

## “De culturele en creatieve economie, een uitdaging voor het Brussels Gewest”

Met Noël Magis en Walter Ysebaert



Noël Magis

Noël Magis is Managing Director bij *screen.brussels fund*, de entiteit belast met de financiering van klassieke of vernieuwende audiovisuele producties die hun audiovisuele uitgaven geheel of gedeeltelijk in het Brussels Gewest verrichten.



Walter Ysebaert

Walter Ysebaert is Hoogleraar aan de Vrije Universiteit Brussel (VUB) en Co-promotor van het Centre for Research & Development Monitoring van de VUB (ECOOM, Vlaamse Gemeenschap).

**Brupartners: Wat gaat er schuil achter het merk *screen.brussels*? Hoe zijn de diensten die het Gewest ter ondersteuning van de film- en audiovisuele industrie aanbiedt, op elkaar afgestemd?**

**Noël Magis:** De audiovisuele en mediasector speelt een essentiële rol in de ontwikkeling van de economie en het imago van het Brussels Hoofdstedelijk Gewest. Enerzijds vertegenwoordigt hij bijna 20.000 directe banen, zonder het te hebben over de indirecte banen (met name op het gebied van de horeca)

en diverse goederen en diensten. Anderzijds heeft hij een aanzienlijke impact in termen van **nationale en internationale zichtbaarheid**, waardoor hij bijdraagt tot het ontstaan van een Brusselse “soft power” die alle Brusselse ondernemingen en burgers ten goede komt.

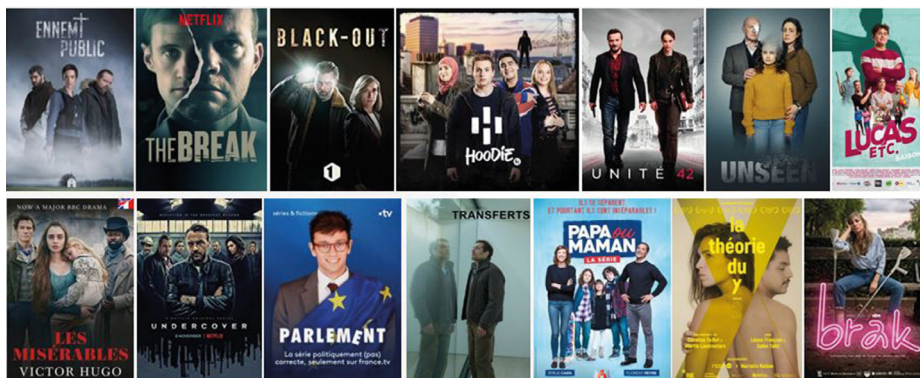
Zich bewust van deze uitdagingen heeft het Gewest in 2016 het merk *screen.brussels* gecreëerd om het **Brusselse audiovisuele aanbod duidelijker te maken** in de ogen van alle stakeholders, of deze nu Brusselaars, Belgen of internationals zijn. In de praktijk wordt dit merk beheerd door *screen.brussels fund* en is het de **toegangspoort voor alle actoren van de sector** die audiovisuele werken aanbieden zoals speelfilms, televisieseries, documentaires, animatiefilms, speciale formats (XR, videospelletjes, enz.), webseries of audiowerken zoals podcasts, audioboeken, enz. die financiering nodig hebben om inhoud te produceren.

Onze belangrijkste doelgroepen zijn producenten van audiovisuele inhoud in België en in het buitenland, makers van inhoud (scenarioschrijvers, auteurs, regisseurs, kunstenaars, acteurs, technici, enz.), gespecialiseerde dienstverleners

(ondernemingen en particulieren) die in het Brussels Hoofdstedelijk Gewest gevestigd zijn of zich daar willen vestigen, en andere actoren van de audiovisuele waardeketen in Brussel, België en in het buitenland (distributeurs, verkoopagenten, omroepen, enz.).

Voor aanvragen die geen betrekking hebben op de financiering van inhoud, doet *screen.brussels* om deze groepen te bedienen een beroep op de expertise van zijn **3 partners**<sup>1</sup>: de *Brussels film commission* (cel ter promotie en facilitering van opnames, ondergebracht bij *visit.brussels*), de *cluster screen* (sectorale cluster gewijd aan de audiovisuele sector, podiumkunsten en muziek, ondergebracht bij *hub.brussels*) en, ten slotte, *finance&invest.brussels*, voor de financiering van audiovisuele ondernemingen.

Het hoofddoel van *screen.brussels* is om structurende effecten te genereren op de audiovisuele industrie in het Brussels Hoofdstedelijk Gewest ten voordele van alle Europese film- en audiovisuele mediaproducties. Op die manier willen wij het concurrentievermogen van de Brusselse film- en audiovisuele sector vergroten en de tewerkstelling in deze sector in stand houden en



<sup>1</sup> De website [www.screen.brussels](http://www.screen.brussels) bevat alle informatie over de diensten die het merk aanbiedt, maar geeft ook toegang tot de verschillende financierings- en ondersteuningsmechanismen, de regelgevingen, een online platform voor het indienen van dossiers en gecentraliseerde databases met ondernemingen en dienstverleners uit de hele Brusselse audiovisuele sector, opnamelocaties, ondersteunde projecten, enz.

ontwikkelen. Daarnaast moeten wij ons gebied positioneren als één van de toonaangevende regio's voor de productie van media-inhoud in Europa. Sinds de oprichting van *screen.brussels* is 17,6 miljoen € geïnvesteerd in 187 projecten die meer dan 170 miljoen € aan directe audiovisuele uitgaven in het Brussels Gewest hebben gegenereerd. Tot slot zijn in het Brussels Hoofdstedelijk Gewest meer dan 124 audiovisuele ondernemingen opgericht of naar Brussel verhuisd.

**Brupartners: Welke mechanismen heeft *screen.brussels* fund ingesteld om de impact van de COVID-19-crisis op de audiovisuele sector zoveel mogelijk te beperken?**

**Noël Magis:** Sinds het begin van de crisis in maart 2020 staan wij dicht bij de sector. Naast tactische acties, zoals de levering van mondklappers, bewegwijzering of de cofinanciering van een programma om COVID-gezondheidsaanspreekpunten op filmsets op te leiden, hebben we dankzij de Regering, die uiterst ontvankelijk en doeltreffend is geweest, extra investeringen van 1 miljoen € in 2020 en 500.000 € in 2021 kunnen vrijmaken. Deze budgetten hebben het ons toegelaten om opnieuw te investeren in een reeks al geselecteerde projecten die tijdens de 1<sup>ste</sup> lockdown hun productie hadden moeten stopzetten, maar ook om te kunnen investeren in een groter aantal projecten, ook al worden deze geconfronteerd met aanzienlijke meerkosten in verband met de naleving van de gezondheidsprotocollen en een daling van bepaalde financieringsmechanismen, hetgeen gemakkelijk te begrijpen is gezien de bioscopen gedurende vele maanden volledig gesloten waren.

**Brupartners: Wat is het *mediapark.brussels*-project? Hoe biedt dit een opportuniteit voor de sector van de culturele en creatieve economie?**

**Noël Magis:** De ambitie van het *mediapark.brussels*-project is om rond de toekomstige nieuwe hoofdkantoren van

de RTBF en de VRT een **stedelijk park van 9,5 hectare** te ontwikkelen dat het hart zal vormen van een gloednieuwe Brusselse wijk van uitzonderlijke, creatieve, gemengde en levendige kwaliteit. Deze open en aangename wijk, een plaats om te wonen, te werken en te ontspannen, zal toekomstgericht en innovierend zijn, zowel in zijn stedenbouwkundig en architecturaal ontwerp als in zijn activiteiten, die worden gekenmerkt door de nabijheid van talrijke ondernemingen uit de mediasector en de culturele en de creatieve sector.

Het *mediapark.brussels* voorziet ook in de bouw van een 3<sup>de</sup> gebouw van 8.000 m<sup>2</sup> gewijd aan de media en audiovisuele sector, "Frame" genaamd. Het zal bijdragen tot de concretisering van de gewestelijke wil om de media-, audiovisuele en communicatiesector te versterken en zal een heel creatief ecosysteem samenbrengen: het gewestelijke televisiestation (BX1), een opleidingsinstituut, een co-working space, een hotel voor gespecialiseerde ondernemingen, gedeelde faciliteiten, enz. De 1<sup>ste</sup> bewoners zouden in 2023 moeten arriveren. Dat betekent morgen!

**“Wij moeten ons gebied positioneren als één van de toonaangevende regio's voor de productie van media-inhoud in Europa”**

**Brupartners: Wat zijn de verschillende gebieden waarnaar we doorgaans verwijzen wanneer we het over de culturele en creatieve economie hebben?**

**Walter Ysebaert:** Er is géén algemene en eenduidige definitie van welke sectoren of beroepsgroepen precies onder de benaming "culturele en creatieve economie" vallen, en zelfs voor de benaming op zich worden verschillende termen gebruikt: "culturele en creatieve economie", "culturele en creatieve industrieën", "culturele en creatieve sectoren" (ik gebruik verder de afkorting CCS). Dit heeft met een aantal zaken te maken, zoals de vaagheid van het begrip "creativiteit", de beschikbare data en informatie, en de specifieke

context waarin men een onderzoek voert (wil je vergelijken binnen sectoren, wil je vergelijken met andere regio's, wil je alomvattend zijn of eerder kijken naar kernsectoren, enz.).

De aandacht voor de CCS is er vooral gekomen sinds het einde van de jaren 90, wanneer beleidsmakers een geheel van "creatieve" sectoren gingen beschouwen als mogelijke regenerator voor problemen in achtergestelde stedelijke centra, als facilitator voor sociale cohesie en inclusie, als stimulator voor het creëren van werkgelegenheid, en zelfs als mogelijke oplossing voor nationale gezondheidsproblemen. De studies van de Amerikaanse professor Richard Florida intensiverden sinds het begin van de jaren 2000 tevens het academisch onderzoek naar het belang van creativiteit, van een creatieve klasse, en van creatieve sectoren binnen een maatschappelijke context, zeker in de Westerse landen. Dit heeft geleid tot een **inconsistentie van operationele definities** (Wat is een creatief beroep? Wat is een creatieve sector? Wie behoort tot de creatieve klasse?), en de afwezigheid van kwaliteitsvolle en/of compatibele data heeft er bijkomend toe geleid dat er heel wat studies telkens weer aan andere methodologie hanteren, **wat vergelijkingen of veralgemenende analyses moeilijk maakt**. En dit geldt ook voor België: elk van de onderzoeken hanteert een (lichtjes) verschillende benadering. Dit alles maakt veralgemenende uitspraken en vergelijkingen over de regio's heen niet evident.

Voor ons eigen onderzoek (2017-2018, op basis van cijfers t/m 2014 en 2016) hebben we voor de definiëring en classificatie van de CCS gebruikt gemaakt van de NACE-bel-codes (niveau 4 digit), en voorts hebben we, voor specifieke vragen gericht op de beroepskwalificaties, werkomstandigheden, diversiteit, gebruik gemaakt van de ISCO-codes, de Kruispuntendatabank, de Belgische enquête naar de arbeidskrachten, en andere datasets. We hebben dan een afbakening gemaakt waarbij we de volgende sectoren hebben opgenomen: **podiumkunsten en uitvoerende kunsten, mode, design, pers en geschreven**

media, bibliotheken, openbare Archieven, musea en exploitatie en erfgoed, fotografie, detailhandel in kunstontwerpen en antiquiteiten, audiovisuele sector, reclame en publiciteit en architectuur.

### **Brupartners: Hoe wordt de culturele en creatieve economie in het Brussels Hoofdstedelijk Gewest gekenmerkt? Waarin verschilt deze van Vlaanderen en Wallonië?**

**Walter Ysebaert:** In ons onderzoek hebben we gekeken naar 4 grote aspecten: de omvang en populatie van de CCS in Brussel, de omzet van de CCS, de toegevoegde waarde van de CCS, en de tewerkstelling in de CCS, en we hebben dit telkens vergeleken met de Vlaamse en Waalse regio's. Dit zijn enkele belangrijke vaststellingen (let wel, het gaat om een analyse die dateert van vòòr de coronapandemie):

- Het Brussels Hoofdstedelijk Gewest (BHG) kent een aanzienlijk **hoger aantal bedrijven in de CCS** dan Vlaanderen en Wallonië, maar we constateerden sinds 2008 wel een **snellere daling** in onze regio.
- De **3 grootste deelsectoren** in Brussel zijn, wat het aantal bedrijven betreft, Architectuur (22% van het totaal), Mode (20%) en Pers en geschreven media (14%).
- Een aanzienlijk aantal van de bedrijven in de CCS in Brussel betreffen natuurlijke personen, met name 39,5%, daar waar dit in de andere economische sectoren slechts 30% is. Ongeveer **8% van alle zelfstandigen in Brussel werken in de CCS**.
- De volledige omzet van de CCS bedroeg in Brussel ongeveer 3,8%, vergelijkbaar met Vlaanderen en Wallonië. Maar de **toegevoegde waarde in Brussel was 2,8 miljard €**, of ongeveer 4,3% en dat is significant hoger dan in de beide andere gewesten.
- Ongeveer **4,7% van de totale werkgelegenheid** in het BHG viel in 2014 te situeren in de CCS (ongeveer 32.000 mensen), wat opnieuw hoger is

dan in Vlaanderen of Wallonië. Maar ook hier zagen we een **snellere daling** dan in de andere gewesten.

- Mode (27%), de Audiovisuele sector (20%) en Podiumkunsten en uitvoerende kunsten (12%) zijn de belangrijkste deelsectoren wat **tewerkstelling** betreft. In Vlaanderen en Wallonië zijn dit Mode en Pers en geschreven media. Vooral de tewerkstelling in de Audiovisuele sector en in Reclame en publiciteit is hoog in Brussel wanneer dit wordt vergeleken met de andere gewesten.

Er kan zeker worden geconcludeerd dat de CCS belangrijk zijn voor de economische en sociale ontwikkeling van het Brussels Hoofdstedelijk Gewest, maar er moet wel worden onderlijnd dat er een bijzonder grote differentiatie is binnen de verschillende sectoren. Er zijn **grote verschillen wat betreft het niveau van tewerkstelling, omzet en toegevoegde waarde van de sector, voltijdse en deeltijdse tewerkstelling, het aantal zelfstandigen, de combinatie van zelfstandige bijberoepen met deeltijds langer lopende contracten, of de tewerkstelling van vrouwen**. Onze analyse toonde ook aan dat er een grote geografische differentiatie is: specifieke sectoren bevinden zich werkelijk geconcentreerd in bepaalde wijken en deelgemeenten. En tenslotte is het ook van belang om vast te stellen dat de CCS in Vlaanderen en Wallonië blijkbaar een grotere stabiliteit vertonen, maar dat dient verder te worden onderzocht (en daar zijn we nu mee bezig).

“ **Méér aandacht voor algemene inclusie en voor het vermijden van verlies aan talent, lijkt, zeker in de Brusselse context, bijzonder belangrijk** ”

### **Brupartners: Hoewel de culturele en creatieve economie door de onvermoede veelheid van verwante beroepen een echte kweekvijver voor banen vormt, is het profiel van de werknemers uit deze sector moeilijker te bevatten (volatiliteit, instabiliteit, grote flexibiliteit, enz.). Wat zijn de gevolgen hiervan voor de economie en de werkgelegenheid van deze sector in Brussel?**

**Walter Ysebaert:** Het BHG kent hier een evolutie die niet anders is dan in de andere geglobaliseerde steden. De creatieve en culturele kaart wordt voluit getrokken, maar dit leidt inderdaad tot een projectmatige en geflexibiliseerde arbeidsmarkt, binnen een competitief interregionale context, en dat brengt gevolgen met zich mee voor diegenen die in de CCS werken. **Werkonzekerheid, precariteit, een bijzonder grote differentiatie, en de noodzaak tot gediversifieerde activiteitenportfolio's**, om er slechts enkele te noemen.

Het is moeilijk om de gevolgen van de coronapandemie nu reeds te volle in te schatten, maar, gezien het belang van de CCS, zal het er vooral op aankomen ervoor te zorgen de deelsectoren voldoende **resilientie kunnen opbouwen**, en dat beroepsactiviteiten **leefbaar blijven**.

Tenslotte merken we ook op dat de sector slechts beperkt socio-demografisch divers is, dus **méér aandacht voor algemene inclusie** en voor het vermijden van verlies aan talent, lijkt, zeker in de Brusselse context, bijzonder belangrijk.

De presentaties die tijdens dit Webinar werden gebruikt, zijn beschikbaar op de website van Brupartners onder het tabblad "Publicaties".



## “De Silver Economy in Brussel”

Met François Perl en Ivan Van de Cloot



François Perl

François Perl is Directeur van de “Pôle acteur social et citoyen” van Solidaris.



Ivan Van de Cloot

Ivan Van de Cloot is hoofdeconoom van de denktank Itinera Institute, docent economie aan de Antwerp Management School en medeauteur van het boek “Het grijze goud”.

**Brupartners: Kan de Zilveren Economie – op zijn minst gedeeltelijk – een antwoord bieden op de uitdagingen van de vergrijzing van de bevolking?**

**François Perl:** De Zilveren Economie<sup>1</sup> vormt inderdaad EEN antwoord op het niveau van het dienstenaanbod, in de mate waarin deze een reeks van aangeboden diensten omvat en dat we in een “gemengd” economisch stelsel leven, dit wil zeggen, een stelsel dat

zowel op openbare als private initiatieven gebaseerd is. In deze context is het dan ook interessant om de private initiatieven op het vlak van vergrijzing met dezelfde ernst te ontleden. Het is evenwel de kwestie van de **toegankelijkheid** van deze diensten die zich stelt. De overheid moet hun toegankelijkheid voor de hele bevolking verzekeren. Men moet erop toezien dat de Zilveren Economie **geen vergrijzing met twee snelheden creëert**: enerzijds, een vergrijzing voor de senioren die over de middelen beschikken om zich deze diensten te verschaffen/te kopen en, anderzijds, een vergrijzing voor diegenen die hiertoe niet over de nodige middelen beschikken en hiertoe bijgevolg geen toegang hebben.

**Brupartners: Sommigen beweren dat de Zilveren Economie in concurrentie kan treden met het sociale aanbod van de overheid en de social-profitsector. Klopt dit?**

**François Perl:** Ja en neen. Wat men moet vermijden want dit is gevaarlijk, is de commercialisering van een reeks essentiële sectoren, de aanwezigheid van een uitsluitend privaat aanbod in bepaalde segmenten (bijv.: huisvesting) en weinig en zelfs niet-gereguleerde tarieven. Het gaat dus niet zozeer om een gevaar voor concurrentie maar eerder om gevaar voor **vervanging**. Het is bijgevolg zeer belangrijk om op het vlak van de vergrijzing over een **hoge publieke investeringsgraad te waken** en over een investeringslijn voor het ondervangen van de kost van de vergrijzing te beschikken die toelaat om de demografische evolutie te volgen. Men weet bovendien dat de privésector nooit een hele reeks basisdiensten zal kunnen verlenen, zoals diensten inzake gezondheids- en

thuiszorg, die essentieel zijn wanneer men een zekere leeftijd bereikt.

Wat belangrijk is om te onthouden, is het feit dat de vergrijzing geen soort van commercieel product mag worden. Dit wil natuurlijk niet zeggen dat men een hele reeks innoverende en interessante producten en diensten moet verbieden, integendeel. Men moet evenwel een **sokkel van basisdiensten behouden die niet commercieel en voor iedereen toegankelijk zijn**.

**Brupartners: Volgens u kan de Zilveren Economie daarentegen niet worden beschouwd als de steunkruk van de openbare en private acties voor het beheer van de veroudering van de bevolking. Waarom?**

**François Perl:** Het is inderdaad essentieel om de Zilveren Economie te nemen voor wat ze werkelijk is: diensten met een commercieel karakter. Indien men deze logica hanteert, welnu dan moet men **vermijden dat de publieke sector de sector van de vergrijzing opgeeft onder het voorwendsel dat er een privaat aanbod bestaat**. Dit private aanbod stemt bovendien niet altijd met de maatschappelijke noden overeen, maar past zich eerder aan de commerciële noden aan. En dit is de normaalste zaak van de wereld: een markt interesseert zich



© Pixabay

<sup>1</sup> De Zilveren Economie wordt gedefinieerd als “het geheel van de economische mogelijkheden betreffende de vergrijzing van de bevolking en die rekening houden met de specifieke noden van de bevolking van 50 jaar en ouder.” - Europese Commissie (2015). Growing the European Silver Economy. Background paper. Site: <http://ec.europa.eu/research/innovation-union/pdf/active-healthy-ageing/silvereco.pdf>.

van nature voor wat winstgevend is, maar niet noodzakelijkerwijs voor wat nuttig is.

Ook op dit vlak is het essentieel dat men deze publieke sokkel van basisdiensten bewaart, van niet-commerciële diensten die aan een zo groot mogelijk aantal personen worden aangeboden op essentiële gebieden, zoals gezondheid, mobiliteit, vrijetijdsbesteding, enz.

Men moet de Zilveren Economie niet verbieden, men moet erover waken dat deze zich niet in de plaats stelt van datgene wat door de openbare sector en de social-profitsector wordt aangeboden.

**Brupartners: Wat zijn de economische gevolgen van de vergrijzing van de bevolking in België?**

**Ivan Van de Cloot:** Er is eerst en vooral de kwantitatieve dimensie. De babyboomers zullen het aantal 65-plussers in België tegen 2050 doen toenemen, om nagenoeg **30% van de totale bevolking te bereiken**. Dit zal het uitzicht en de context van onze maatschappij op radicale wijze veranderen. In het kader van deze vergrijzing zal ook de subgroep van de 75-plussers pieken, met onbetwistbare maar moeilijk voorzienbare **gevolgen wat betreft de zorgnoden en zorginfrastructuur**. Er is tevens de kwalitatieve dimensie. De medische vooruitgang en de verhoging van de levenskwaliteit betekenen dat de gepensioneerde babyboomers gemiddeld **15 tot 20 jaar langer op autonome wijze en in goede gezondheid zullen leven**, alvorens een geleidelijke zorgafhankelijkheid te ontwikkelen. Dit fenomeen, in combinatie met een fortuin dat van deze **generatie de rijkste** in onze geschiedenis zal maken, vormen de aanleiding voor een immense verbruiksmarkt op het vlak van levenscomfort en persoonsgebonden diensten die reeds vandaag de investeringen en innovaties inzake huisvesting en zorgtechnologie

**“Senioren hebben verschillende verwachtingen en beschikken over uiteenlopende middelen om deze in te lossen. Deze diversiteit negeren komt erop neer dat men talrijke economische en sociale mogelijkheden links laat liggen”**

stimuleren. Dit vormt het economisch potentieel van de vergrijzing die in de wereld aan 600 miljoen babyboomers ten goede zal komen.

**Brupartners: Men gaat er vaak ten onrechte van uit dat de Zilveren Economie uitsluitend diensten voor afhankelijke personen en voor bewoners van rusthuizen omvat. Op welke bevolkingsgroep richt men zich concreet?**

**Ivan Van de Cloot:** Er bestaat niet zoiets als een modelsenior. Zoals dit het geval is met elke generatie, hebben de senioren **verschillende verwachtingen** en beschikken zij over **uiteenlopende middelen** om deze in te lossen. Indien men deze diversiteit negeert, welnu dan laat men talrijke economische en sociale opportuniteiten links liggen. Er zullen **bijkomende middelen en infrastructuur** noodzakelijk zijn in een economische en budgettaire context die de automatische tussenkomst van de sociale zekerheid onmogelijk maakt. Deze lijdt namelijk al onder het gewicht van de uitgaven inzake pensioenen en gezondheidszorg. **De dynamische generatie van de babyboomers**, die beschikt over aanzienlijke financiële middelen, zal zelf een culturele revolutie op gang brengen die de senioren emancipeert, hen tot de kern van het vraagstuk maakt en die hen toelaat om voor zichzelf te zorgen. De beleidsmaatregelen moeten rekening houden met **het specifiek karakter en de diversiteit van de seniorenbevolking**. De beste waarborg in dit verband is, zoals we reeds hebben aangegeven, de waarborg van de keuzevrijheid van de senioren en de harmonisatie van deze vrijheid met de institutionele organisatie van het zorgsysteem voor senioren.

**Brupartners: Wat is de doelstelling van de emancipatie van de senioren? Hoe kan met het financiële empowerment<sup>2</sup> van deze personen verzekeren?**

**Ivan Van de Cloot:** De emancipatie in de zorg heeft in feite een dubbele connotatie. Het gaat er namelijk zowel om, een gevoel van autonomie terug te vinden als zelf actor in de verstrekte zorg



© Pexels

te worden. Deze emancipatie vereist een duurzame wijziging van het gedrag van de senioren die nood hebben aan zorg. Het doel is een maximale autonomie en de emancipatie moet de voorwaarden creëren die voor deze gedragswijziging noodzakelijk zijn. De emancipatie komt concreet tot uiting door het feit dat men een persoon, die nood heeft aan zorg, in de mogelijkheid stelt om **“zo lang mogelijk” in zijn thuisomgeving te blijven**. Hierbij wordt zo veel mogelijk het argument van zijn zelfstandigheid ingeroepen. **De emancipatie heeft bijgevolg ook een politiek aspect:** de mening dat de finaliteit van de zorg aan onze senioren erin bestaat, aan deze laatsten een essentiële rol te laten vervullen en hen tot de spil te maken van een gevarieerd aanbod, op maat en naar keuze, eerder dan een globaal en gestandaardiseerd aanbod te doen. **Preventie en technologie** zijn de meest vanzelfsprekende instrumenten voor deze emancipatie. Maar ook het verstrekken van **informatie, keuzevrijheid**, evenals de fundamentele van de delegatie van de **beslissingsbevoegdheid aan de verbruikers** vormen belangrijke hefboomen. Tenslotte zijn ook de **samenwerking met de formele prestatieverstrekkers** (behandelend arts, dienstencentra voor zorg en huisvesting, diensten voor thuiszorg, enz.) en de **informele prestatieverleners** (familie, vrienden, burens) essentieel. Met andere woorden, de emancipatie is in flagrante tegenstrijd met het isolement en streeft zoveel mogelijk naar een **samenwerking op microniveau van alle actoren die betrokken zijn bij een zorgproces**. Het individu en zijn autonomie staan centraal, maar het individu kan hiervoor rekenen op een waaier van diensten en instrumenten die hem bijstaan in dit emancipatieproces. **De tijdens deze Webinar gebruikte presentaties kunnen worden geraadpleegd op de website van Brupartners, tab “Publicaties”.**

<sup>2</sup> Het empowerment of emancipatie is de toekenning van een groter vermogen aan individuen of groepen om vat te krijgen op de sociale, economische, politieke en ecologische omstandigheden waarmee zij worden geconfronteerd.

## 130 jaar Vivaqua!



Begin september vierde Vivaqua zijn **130<sup>ste</sup> verjaardag**. Dit is een belangrijke verjaardag voor dit overheidsbedrijf, dat sinds 1891 instaat voor de dagelijkse productie en distributie van water in het Brussels Hoofdstedelijk Gewest!

Vivaqua (voorheen Compagnie Intercommunale Bruxelloise des Eaux - CIBE) staat in voor het dagelijks beheer van het rioolnet en de strijd tegen overstromingen in het Brussels Gewest, maar waakt vandaag ook over **de eerbiediging en de kwaliteit van de watervoorraad**, evenals over de bescherming van het leefmilieu.

Brupartners wenst Vivaqua een heel gelukkige verjaardag en nog vele mooie jaren toe.

Zoals bij vele anderen kon er geen groots feest worden gevierd uit respect voor de gezondheidsmaatregelen, die de verspreiding van COVID-19 moeten beperken. Toch heeft het Vivaqua-team de gelegenheid willen aangrijpen om de kleuren van de maatschappij trots te tonen op een tram, het Brusselse (en duurzame) symbool bij uitstek.

© Bruxelles city news

© Gérard Dufrasne



## Bezoek Brussel dankzij het "Brussels Health Safety Label"

De eindejaarsfeesten zijn over het algemeen een goed moment voor het toerisme en de bezoeken aan allerlei culturele bezienswaardigheden in onze mooie hoofdstad.

Om ervoor te zorgen dat deze locaties de bezoekers in alle veiligheid zouden kunnen ontvangen en om hen de zekerheid te geven dat de geldende gezondheidsmaatregelen worden nageleefd, voorzien steeds meer van deze locaties zich van het "**Brussels Health Safety Label**". Dit nieuwe label dat door visit.brussels werd voorgesteld, certificeert

dat culturele en toeristische locaties de geldende **hygiënenormen** naleven en de **preventieregels die eigen zijn aan elke sector** toepassen.

Om het label te verkrijgen, moeten deze locaties aan de volgende **vereisten** voldoen:

- Bij de reservatie de bezoekers over de gezondheidsvoorzorgen informeren;
- Voor personeel zorgen dat voor hygiënemaatregelen en preventievoorschriften is opgeleid;

- De toevloed van bezoekers beperken;
- Een fysieke afstand van minimum 1,5m tussen elke bezoeker waarborgen;
- De locatie zeer regelmatig schoonmaken.

visit.brussels moedigt bezoekers echter aan om de evolutie van de gezondheidssituatie in het Brussels Hoofdstedelijk Gewest op zijn [website](#) op te volgen en om zich bij elke instelling te informeren om een volledige en regelmatig bijgewerkte informatie te verkrijgen.



© Flageybe



## Gids voor goede praktijken in de overheidsopdrachten


Het Observatorium van de referentieprijzen voor de overheidsopdrachten heeft de nieuwe editie van zijn "Gids voor goede praktijken in de overheidsopdrachten" gepubliceerd.

De Gids bundelt de aanbevelingen voor goede praktijken die in 2016 door de gewestelijke werkgroep "Bestrijding van sociale dumping" (WG "Dumping") werden geformuleerd om openbare aankopers instrumenten aan te reiken die hen kunnen helpen bij het plaatsen van hun overheidsopdrachten en bij het bestrijden van praktijken die verband houden met sociale dumping.

De Gids is gestructureerd per **thematische fiches**, met eerst de aanbevelingen van de WG "Dumping", een juridische uiteenzetting, alsmede standaardclausules die in het lastenboek moeten worden opgenomen.

Hoewel de bestrijding van sociale dumping de "rode draad" heeft gevormd bij de opstelling ervan, past deze Gids, evenals de beschouwingen van de WG, in een breder kader dan dat van de bestrijding van sociale dumping in strikte zin, en **bestrijkt hij alle fasen voor het plaatsen van een overheidsopdracht**.

Gelet op de recente ontwikkelingen in de jurisprudentie was een bijwerking van de inhoud ervan absoluut noodzakelijk geworden. Om het lezen aangenamer en efficiënter te maken, werd ook de lay-out van de Gids volledig herzien.

 (Her)ontdek deze Gids op de website van Brupartners, onder het tabblad "Observatorium van de referentieprijzen".

© BISA

## Buitengewoon onderwijs in het Brussels Gewest: is er een evenwicht tussen vraag en aanbod?



Het Brussels Instituut voor Statistiek en Analyse (BISA) heeft de gewoonte om kwesties die voortvloeien uit de sociaaleconomische actualiteit in Brussel te behandelen aan de hand van "focus"-publicaties, die kort en bondig zijn en doorgaans met tabellen, grafieken of kaarten worden geïllustreerd. Het Instituut heeft zopas één van deze focuspublicaties gewijd aan de kwestie van het **buitengewoon onderwijs in het Brussels Hoofdstedelijk Gewest** en het evenwicht tussen het bestaande aanbod enerzijds en de vraag en de behoeften van de kinderen anderzijds.

Deze 45<sup>ste</sup> focus van het BISA wil een **stand van zaken opmaken van het bestaande aanbod** op het gebied van buitengewoon onderwijs in het Brussels Gewest, waarover maar weinig gegevens voorhanden zijn.

De analyse wijst met name op een **gebrek aan aanbod en/of een tekort aan plaatsen in scholen** voor bepaalde soorten buitengewoon onderwijs: "Hoewel het aanbod over het algemeen aan de vraag voldoet, blijkt uit de analyses dat dat niet het geval is voor alle types buitengewoon onderwijs. Er is meer vraag dan aanbod voor type 3 (gedragsproblemen) en type BA (specifieke behoeften) in het basis- en het secundair onderwijs. Voor de andere types, zoals 1 (lichte mentale achterstand), 2 (matige of ernstige mentale achterstand) en 4 (lichamelijke handicaps en aanverwante stoornissen), zijn vraag en aanbod in evenwicht. Door het gebrek aan plaatsen in het buitengewoon onderwijs van een bepaald type in Brussel, moeten Brusselse kinderen een school buiten Brussel zoeken" (BISA. Focus nr. 45. September 2021).

 Deze focus is terug te vinden op de website van het BISA, onder het tabblad "Publicaties".

December 2021 – n°36

Periodieke publicatie van Brupartners

### BRUPARTNERS

Bischoffsheimlaan 26  
1000 Brussel  
02/205.68.68  
[www.brupartners.brussels](http://www.brupartners.brussels)  
[brupartners@brupartners.brussels](mailto:brupartners@brupartners.brussels)

### VERANTWOORDELIJKE UITGEVER:

Caroline Vinckenbosch

### LAY-OUT:

Ideology – Schaarbeek

### DRUK:

DB Group – Anderlecht

### ROUTAGE:

Trinôme - Schaarbeek

### ILLUSTRATIES:

Omslag: Shutterstock  
In de kijker: Pixabay  
Dossier: Pexels, Pixabay, Shutterstock  
Debatten/Webinars: mediapark.brussels, Pexels, Pixabay, screen.brussels  
Nieuws in het kort: Bruxelles city news, Flagey.be, Gérard Dufrasne  
Publicaties: BISA

### REDACTIECOMITÉ:

In de kijker: Coralie Waeyenbergh  
Dossier: William Wright  
Focus: Caroline Vinckenbosch  
Debatten/Webinars: Coralie Waeyenbergh  
De Adviezen van Brupartners, Nieuws in het kort en Publicaties: Laura Velasco, Coralie Waeyenbergh  
Vertaling: Rik Duynslager, Eric Vanderheyden

### DANK AAN:

Nicolas Achten, Noël Magis, François Perl, Ivan Van de Cloot en Walter Ysebaert voor de toegestane interviews.