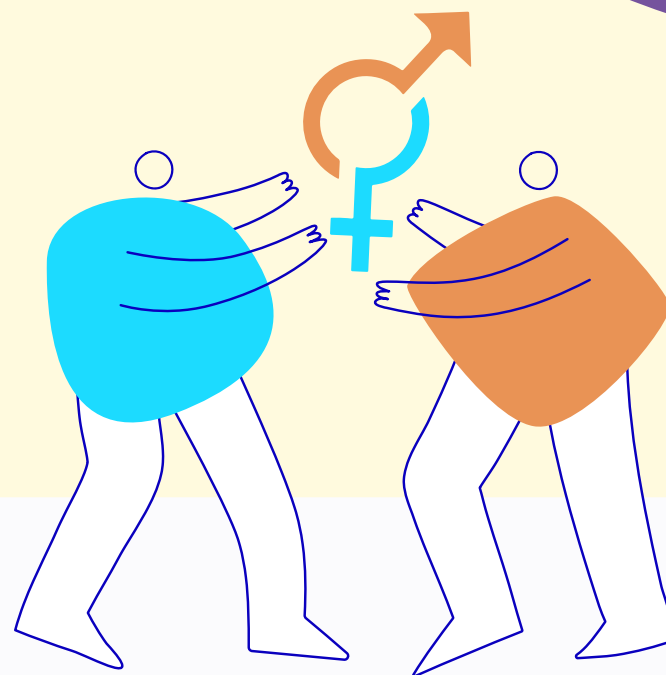




**BRUSSELSE RAAD VOOR GELIJKHEID
TUSSEN VROUWEN EN MANNEN**
BRUSSELS HOOFDSTEDELIJK GEWEST



**Opdat in de wereld
van morgen
vrouwen en mannen
gelijk behandeld worden!**

MEMORANDUM 2024

Brusselse Raad voor Gelijkeheid tussen Vrouwen en Mannen

Bischoffsheimlaan 26 - 1000 Brussel

Tel.: 02.205 68 68 - brupartners@brupartners.brussels

<http://www.adviesraad-gelijke-kansen.irisnet.be/>

BRUSSELSE RAAD VOOR GELIJKHEID TUSSEN VROUWEN EN MANNEN	3	5. HUISVESTING: EEN GROTE UITDAGING VOOR GENDERGELIJKHEID	16
1. EEN RODE DRAAD: DE ALARMERENDE TOENAME VAN HET AANTAL SITUATIES VAN BESTAANSONZEKERHEID IN BRUSSEL	4	5.1. Slecht gehuisveste vrouwen	16
1.1. Vrouwen of het structurele gezicht van de Brusselse armoede	4	5.2. Ruimte, huisvesting en ongelijkheid tussen mannen en vrouwen	16
1.2. Digitale kwetsbaarheid en genderdimensie	5	5.3. Aanbevelingen – snelle en omvangrijke acties	16
1.3. Aanbevelingen – transversale en specifieke acties	6	6. STEDENBOUW EN RUIMTELIJKE ORDENING: NAAR MEER GELIJKHEID EN VEILIGHEID VOOR VROUWEN	19
Een prioriteit: het nieuwe Brusselse actieplan voor armoedebestrijding	6	6.1. Openbare ruimten zijn nog altijd te vijandig voor vrouwen	19
2. INTERSECTIONALITEIT OF DE STRIJD TEGEN ALLE SOORTEN DISCRIMINATIE	7	6.2. Stedenbouw als weerspiegeling van ongelijkheden	19
2.1. Brussel laat niemand in de kou staan!	7	6.3. Aanbevelingen – inclusieve en algemene acties	19
2.2. Geen verantwoordelijke en inclusieve samenleving zonder billijke vertegenwoordiging van vrouwen in het bestuur van ondernemingen	7	7. MOBILITEIT: WANNEER GENDER BEWEGINGSVRIJHEID IN DE WEG STAAT	21
2.3. Aanbevelingen – Structurele acties ‘op maat’	8	7.1. Mobiliteit en genderverschillen	21
3. EEN EINDE MAKEN AAN SEKSISTISCH EN SEKSUEEL GEWELD	9	7.2. Aanbevelingen – verankerde acties zonder gendervooroordelen	22
3.1. Patriarchale samenleving = geweld tegen vrouwen	9	8. OOK ENERGIE EN MILIEU ZIJN NIET GENDERNEUTRAAL	24
3.2. De vicieuze cirkel van bestaansonzekerheid en geweld tegen vrouwen	9	8.1. Vrouwen in energie- en waterarmoede	24
3.3. Een uitgelezen bescherming: het algemene plan ter bestrijding van geweld tegen vrouwen!	10	8.2. Aanbevelingen – samenhangende en gerichte acties	24
3.4. Aanbevelingen – dringende en doortastende acties	11	9. GEZONDHEID EN SOCIAAL ISOLEMENT VAN VROUWEN	26
4. VOOR EEN GELIJKE TOEGANG TOT WERKGELEGENHEID, ONDERNEMERSCHAP EN OPLEIDING	12	9.1. Wanneer bestaansonzekerheid de gezondheid van vrouwen ondermijnt	26
4.1. De arbeidswereld evolueert? Niet ten koste van vrouwen en minderheden!	12	9.2. Wanneer bestaansonzekerheid vrouwen isoleert en marginaliseert	26
4.2. Wanneer kan vrouwelijk ondernemerschap eindelijk op dezelfde mate van financiering rekenen?	12	9.3. Aanbevelingen ⁹² – samenhangende en gerichte acties	26
4.3. De beroepsopleiding: een springplank voor iedereen?	13	10. GENDER MAINSTREAMING: UITERST DOELTREFFEND ALS ALLES GEBEURT VOLGENS DE REGELS VAN DE KUNST	28
4.4. Aanbevelingen – constante acties zonder gendervooroordelen	13	10.1. Geschiedenis van <i>gender mainstreaming</i> in het Brusselse beleid	28
		10.2. <i>Gender mainstreaming</i> in Brussel	28
		10.3. Aanbevelingen – methodische en systematische acties	29
		11. REFERENTIES	31

Brusselse Raad voor Gelijkheid tussen Vrouwen en Mannen

Bij besluit van 19 juli 2012 heeft de Brusselse Hoofdstedelijke Regering de Brusselse Raad voor Gelijkheid tussen Vrouwen en Mannen opgericht (hierna de **RGVM**).

Qua samenstelling is de Raad een uniek orgaan. Hij verenigt:

- de sociale partners;
- de Nederlandstalige Vrouwenraad & le Conseil des Femmes francophones de Belgique;
- de relevante organisaties uit het maatschappelijk middenveld;
- de vertegenwoordigers uit de academische wereld.



Zorgen voor gelijkheid tussen vrouwen en mannen is een permanente plicht. Die plicht moet systematisch in aanmerking genomen worden bij de ontwikkeling en de evaluatie van het Brusselse beleid, bij de evaluatie van de ondernomen acties en bij het dagelijkse bestuur van het Gewest.

De **RGVM** wil er in het kader van dit memorandum dan ook op wijzen dat maatregelen tegen genderdiscriminatie een absolute noodzaak zijn in alle domeinen waarvoor het Gewest bevoegd

is, namelijk werkgelegenheid, huisvesting, gendergerelateerd geweld, mobiliteit, energie en water, evenals armoedebestrijding, en dat zulke maatregelen een intersectionele¹ aanpak vereisen.

Uit alle verzamelde gendergerelateerde gegevens blijkt dat vrouwen een groter risico lopen om in een situatie van bestaansonzekerheid terecht te komen dan mannen, iets wat nog meer het geval is in crisistijden. De **RGVM** wil bestaansonzekerheid dan ook tot de **rode draad** van zijn memorandum maken en zal in dit verband een aantal aanbevelingen doen: transversale aanbevelingen maar ook aanbevelingen die specifiek zijn voor meer kwetsbare bevolkingsgroepen. Er zal bijzondere aandacht worden besteed aan alleenstaande moeders: meerderjarige Brusselse vrouwen die aan het hoofd staan van een eenoudergezin en die zich, zoals we in de loop van dit memorandum zullen zien (cf. het 'EENOUDERGEZIN'-picto 🧑👧), op de kruising van verschillende kwetsbaarheidsfactoren bevinden (gender, sociaaleconomische bestaansonzekerheid, afkomst enz.), met een nefaste impact op hun gezondheid, hun toegang tot huisvesting of werk en bijna elk aspect van hun leven. De **RGVM** moedigt het Gewest trouwens sterk aan om bij alle maatregelen inzake gendergelijkheid 'alleenstaande moeders' als standaarddoelgroep te nemen. Zulke maatregelen zouden namelijk zeer inclusief zijn en de facto ten goede komen aan de meeste vrouwen. Omgekeerd zouden universele maatregelen die worden afgemeten aan de situatie van meer welvarende groepen alle personen in een situatie van bestaansonzekerheid, en dus ook eenoudergezinnen, de facto uitsluiten.

Ten slotte is de **RGVM** bezorgd over de vele crisissen waarmee Europa en de rest van de wereld sinds kort geconfronteerd worden. Of het nu gaat om financiële, gezondheids-, milieu-, politieke en/of democratische crisissen, ze gaan bijna altijd gepaard met een toename van allerlei soorten extremen, die steevast een bedreiging vormen voor de rechten van vrouwen en minderheden. Daarom dringt de RGVM er bij Brussel op aan om sterk en standvastig te zijn in deze verkiezingstijd en om gelijkheid en inclusie op zijn grondgebied koste wat het kost te beschermen.

Een rode draad: de alarmerende toename van het aantal situaties van bestaansonzekerheid in Brussel

De cijfers spreken voor zich: het aantal situaties van bestaansonzekerheid neemt gestaag toe in Brussel. Zo is tussen 2010 en 2021 het aantal Brusselse vrouwen en mannen dat OCMW-steun krijgt met 65% toegenomen en is bij die steuntrekkers het aantal jongvolwassenen (18-24 jaar) verdubbeld. Als je bedenkt dat alleen al door de gezondheidscrisis het aantal OCMW-begunstigden in slechts één jaar met 5,2% is toegenomen², dan maakt de **RGVM** zich zorgen over de sociale impact van de andere wereldwijde crisissen. In 2020 leefde 1 op de 4 personen in Brussel onder de armoederisicodrempel³: hoeveel andere Brusselaars, en in het bijzonder Brusselse vrouwen, zijn sindsdien in een situatie van bestaansonzekerheid beland door de oorlog in Oekraïne en de energiecrisis?

1.1. Vrouwen of het structurele gezicht van de Brusselse armoede

Alle genderstatistieken bevestigen het: **gender is een structurele component van bestaansonzekerheid in België**, zoals ook blijkt uit de volgende gegevens⁴:

- In 2018 werkte 43% van de vrouwen deeltijds, tegenover 11% van de mannen;
- In 2021 verdienden vrouwen gemiddeld 8% minder dan mannen, een verschil dat zelfs 21% bedraagt als rekening wordt gehouden met het effect van deeltijdse banen.

Bovendien zijn vrouwen oververtegenwoordigd in wat de **RGVM** de **doelgroepen** noemt, zijnde de sociale groepen die een groter risico lopen om in armoede terecht te komen:

Eenoudergezinnen



1 op de 3 Brusselse gezinnen is een eenoudergezin en bij 85% van die gezinnen staat een vrouw aan het hoofd van het gezin. Die alleenstaande moeder is blootgesteld aan grote sociale kwetsbaarheden: lage activiteitsgraad (44%), lage

werkgelegenhedengraad (36%), hoge werkloosheidsgraad (17%) met het risico dat die werkloosheid van lange duur is aangezien ze er helemaal alleen voor staat⁵. Ze is ook blootgesteld aan huisvestings- en gezondheidsproblemen en aan een bijzonder hoog armoederisico (30,5%) als ze kinderen heeft die van haar afhankelijk zijn⁶.

Ouderen

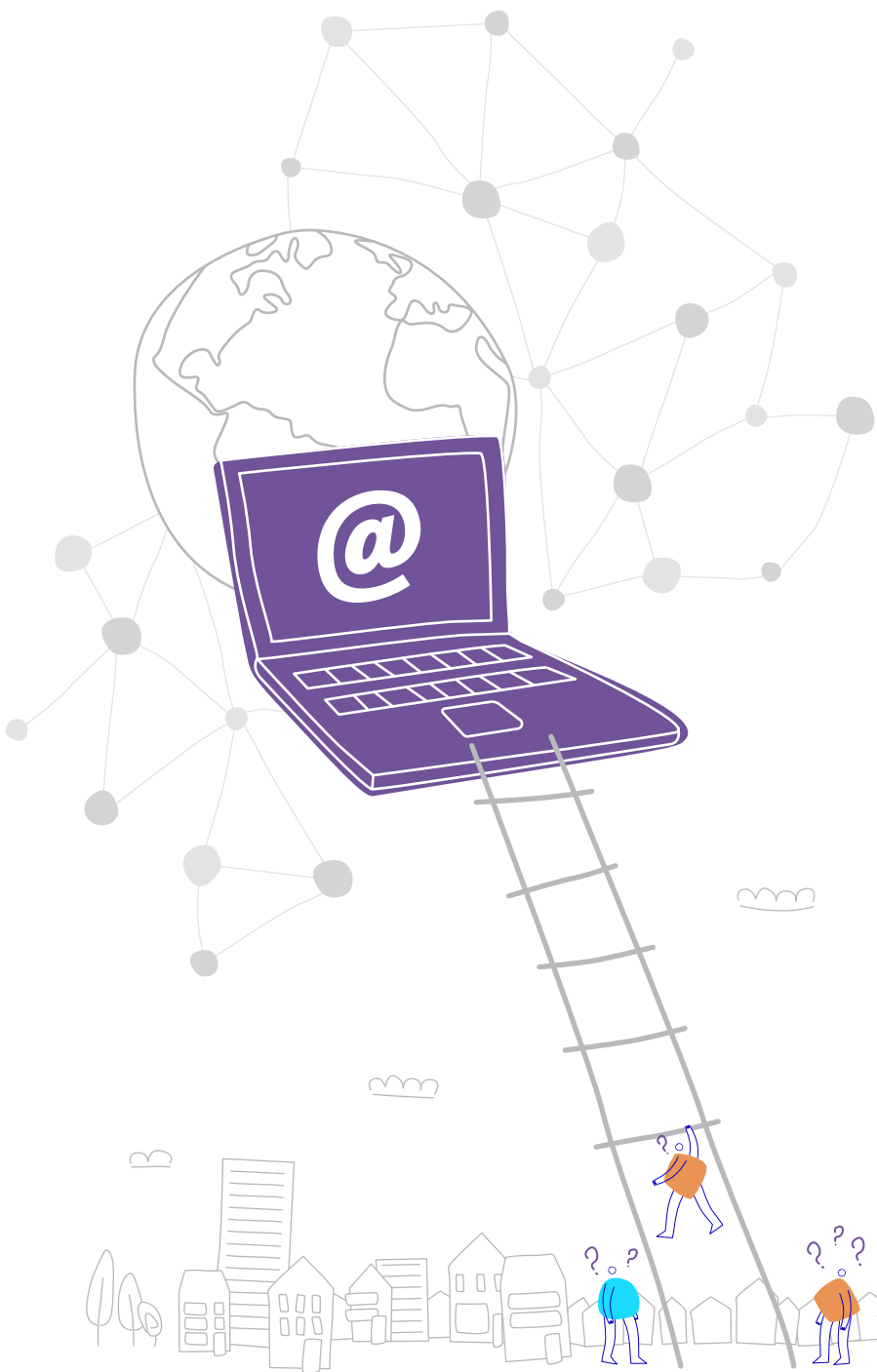
Doordat ze in de loop van hun leven worden geconfronteerd met een cumulatie van sociaaleconomische ongelijkheden ontvangen vrouwen een veel lager pensioen dan mannen (23% minder in 2021)⁷ en maken ze de overgrote meerderheid (91%) van de Belgen uit die in hetzelfde jaar een beroep moesten doen op de inkomensgarantie voor ouderen (IGO)⁸.

Jongeren en studenten⁹

1 op de 3 Brusselse vrouwen en mannen die steun krijgen van het OCMW is tussen 18 en 24 jaar oud¹⁰; merk op dat het aantal studenten dat steun krijgt van het OCMW tussen 2018 en 2022 met 21% is toegenomen. Bovendien zien steeds meer studenten zich genoodzaakt hun toevlucht te nemen tot een studentenjob (in 5 jaar tijd is het aantal gepresteerde uren met 45% toegenomen¹¹), wat onder meer leidt tot een spreiding van de studieduur¹².

Vrouwen zonder papieren

Volgens een studie van de VUB verblijven er naar schatting 112.000 zogenaamde mensen zonder papieren in België, van wie bijna de helft in Brussel zou wonen en van wie ten minste de helft vrouwen zouden zijn¹³, waarvan deze laatste, op intersectionele en bijzonder acute wijze, blootgesteld zijn aan een cumulatie van kwetsbaarheidsrisico's¹⁴.






1.2. Digitale kwetsbaarheid en genderdimensie

De steeds snellere digitalisering van onze samenleving, een fenomeen dat in ruime mate in de hand werd gewerkt door de gezondheids crisis, leidt voor een aanzienlijk deel van de bevolking tot een situatie van sociale uitsluiting: mensen die niet over de nodige apparatuur en/of computervaardigheden beschikken, werden geconfronteerd met de zogenaamde 'non take up' of de niet-toegang tot en het niet-gebruik van rechten die toegankelijk zijn via digitale middelen. Die digitale kwetsbaarheid kan worden gekwantificeerd:

- 1 op de 5 Belgische gezinnen die in een situatie van bestaansonzekerheid verkeren heeft in 2021 geen internetverbinding en 39% van de bevolking is digitaal kwetsbaar¹⁵;
- 1 op de 2 laaggeschoolde jongeren heeft weinig digitale vaardigheden; dat is verhoudingsgewijs twee keer zo veel als in de groep hoger geschoolde jongeren (22%)¹⁶;
- 60% van de personen tussen 55 en 74 jaar met een laag inkomen kan geen gebruik maken van e-gezondheidsdiensten, omdat 84% van hen geen internetverbinding heeft¹⁷;
- Slechts 42% van de arme gezinnen¹⁸ maakt gebruik van e-government, tegenover 62% van de welgestelde gezinnen.

Bovendien stellen verschillende eerstelijnsdiensten vast dat vrouwen meer te maken hebben met deze digitale kloof als gevolg van gender- en sociale ongelijkheden¹⁹.

1.3. Aanbevelingen – transversale en specifieke acties

-  Het 'Brussels Plan ter ondersteuning van eenoudergezinnen' van 2021 verder uitbouwen²⁰;
 - Op federaal niveau de afschaffing van het statuut van samenwonende ondersteunen. Dit statuut zet namelijk een rem op de economische zelfstandigheid van vrouwen waardoor ze kwetsbaarder zijn;
 - De rechten ten aanzien van sociale bijstand en werkloosheid volledig individualiseren;
-  Via eerstelijnsdiensten en communicatiecampagnes de zichtbaarheid van de federale Dienst voor Alimentatievorderingen (DAVO) verhogen bij alleenstaande moeders om niet-gebruik van dit recht bij gebrek aan informatie te voorkomen;
-  Cijfers verzamelen en gedetailleerde studies uitvoeren om een holistisch begrip te krijgen van de huidige impact en de sociale gevolgen van de gezondheidscrisis op jongeren, ouderen en eenoudergezinnen, vanuit een genderspecifiek en intersectioneel perspectief;
 - De studies over lage inkomens en uitkeringsgerechtigden zo snel mogelijk actualiseren met gendergerelateerde en intersectionele gegevens om een relevanter en doeltreffender steunbeleid te kunnen ontwikkelen;
 - Op federaal niveau de vraag steunen om de toegang tot de IGO te versoepelen, met respect voor de mensenrechten (door onder meer het 'huisarrest' af te schaffen dat daaraan verbonden is);
 - De IGO vervangen door het 'universeel menswaardig minimumpensioen' ²¹;
 - Een functie van 'Afgewaardigde voor de rechten van ouderen' instellen, die verantwoordelijk is voor de monitoring van de levenskwaliteit van ouderen;
 - De informatie over de digitale kwetsbaarheid na corona bijwerken;
 - Een verantwoorde digitale aanpak bevorderen bij het digitaliseren van overheids- en non-profitdiensten met behoud van toegankelijke loketten met opgeleid personeel;

- De digitale vaardigheden van de bevolking ontwikkelen met bijzondere aandacht voor de doelgroepen, en structurele steun verlenen aan Openbare Computerruimtes (OCR's) en inschakelingsdiensten;
- Een Brussels éénloketsysteem ontwikkelen om de rechten van personen te automatiseren en 'non take up' te bestrijden;
- Brusselse vrouwen en mannen, en in het bijzonder laaggeschoolde vrouwen, opleiden in digitale technologie om de digitale kloof te dichten, zodat ze beter gewapend zijn op een arbeidsmarkt die door de crisis veel digitaal is geworden;
- De impact van de ordonnantie 'Digitaal Brussel' beoordelen vanuit een gender- en intersectioneel perspectief.

Een prioriteit: het nieuwe Brusselse actieplan voor armoedebestrijding

En omdat er geen gezamenlijk en gecoördineerd gewestelijk armoedeplan meer bestaat voor het Brussels Hoofdstedelijk Gewest, vindt de **RGVM** het van wezenlijk belang dat:

- er een minister/staatssecretaris voor het Brussels Hoofdstedelijk Gewest wordt aangesteld die verantwoordelijk is voor armoedebestrijding;
- het Brusselse actieplan voor armoedebestrijding 2014-2019 wordt geactualiseerd²².



2 Intersectionaliteit of de strijd tegen alle soorten discriminatie

2.1. Brussel laat niemand in de kou staan!

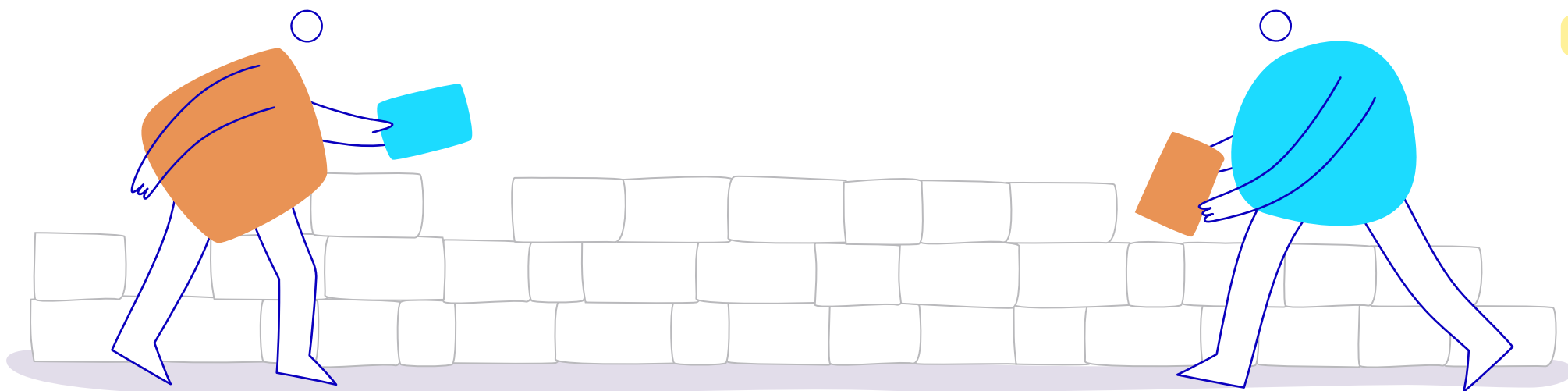
Als we de ongelijkheid tussen vrouwen en mannen in Brussel doeltreffend willen bestrijden, kunnen we niet zonder een intersectionele aanpak. Veel Brusselaars, en in het bijzonder vrouwen, worden immers niet alleen getroffen door de ongelijkheid tussen mannen en vrouwen, maar hebben *daarnaast* ook te lijden onder andere vormen van discriminatie. In België zijn maar liefst 19 discriminatiegronden wettelijk erkend²³. Als meerdere van zulke factoren samen voorkomen, dan leidt dat vaak tot dramatische situaties van sociale uitsluiting. Die discriminatiegronden zijn onder meer gender, sociale afkomst, rijkdom of financiële situatie, vermeend 'ras', huidskleur, etnische afkomst, handicap, gezondheidstoestand, seksuele geaardheid, leeftijd en filosofische of religieuze overtuigingen. Als we kijken naar de discriminatiegronden die het meest voorkomen in UNIA-dossiers in 2022²⁴ en die kruisen met gender en gewest, zien we dat vrouwen in Brussel meer gediscrimineerd worden op basis van hun handicap, religie en gezondheid, terwijl mannen in Brussel meer gediscrimineerd worden op basis van zogenaamde 'raciale' criteria of hun seksuele geaardheid. Hoewel deze gegevens niet volledig representatief zijn voor de werkelijke discriminatie in het BHG – ze zijn ongetwijfeld vertekend omdat het alleen om meldingen gaat –, hebben ze niettemin de verdienste dat ze onze aandacht vestigen op de specifieke verwevenheid van deze discriminatiefactoren volgens gender en gewest en op het feit dat Brussel passende en bijna 'op maat gemaakte' antwoorden moet bieden op deze wantoestanden.

2.2. Geen verantwoordelijke en inclusieve samenleving zonder billijke vertegenwoordiging van vrouwen in het bestuur van ondernemingen

Zonder genderevenwicht (minimaal 40%/60% van elk gender) bij de besluitvorming kan er geen sprake zijn van een inclusieve en egalitaire samenleving. Om daartoe te komen, bestaan er een aantal doeltreffende hefbomen. Zo kunnen een aantal positieve acties worden ondernomen (quota's, vrijwillige doelstellingen enz.), plannen voor gelijkheid en diversiteit worden opgesteld en verspreid, transparante hr-processen worden ontwikkeld en een strikt systeem van gelijke beloning samen met een nultolerantiebeleid ten aanzien van seksisme en alle vormen van discriminatie worden gehanteerd. Het is belangrijk dat alle grote publieke en private organisaties gelijkheid op het werk opnemen in hun beleid, niet als een verplichting maar wel als een stimulans die hen in staat stelt alle talenten te benutten in een werkomgeving waarin waarden als gelijkheid en inclusie, waarvoor het Gewest zo sterk opkomt, worden gerespecteerd.

Studies tonen aan dat genderevenwicht²⁵ en diversiteit²⁶ in besluitvormende functies positief zijn gecorreleerd met betere prestaties, meer innovatie, een grotere inzet en meer welzijn en veiligheid op het werk. Maar terwijl vrouwen bijna 60% uitmaken van de universitair afgestudeerden²⁸ in België, is slechts één op de drie managers een vrouw²⁷ en heeft minder dan 17% van de leden van de directiecomités van de Bel20-bedrijven één vrouwelijke CEO en één vrouwelijke voorzitter van de rvb (cijfers JUMP voor maart 2023)²⁹.

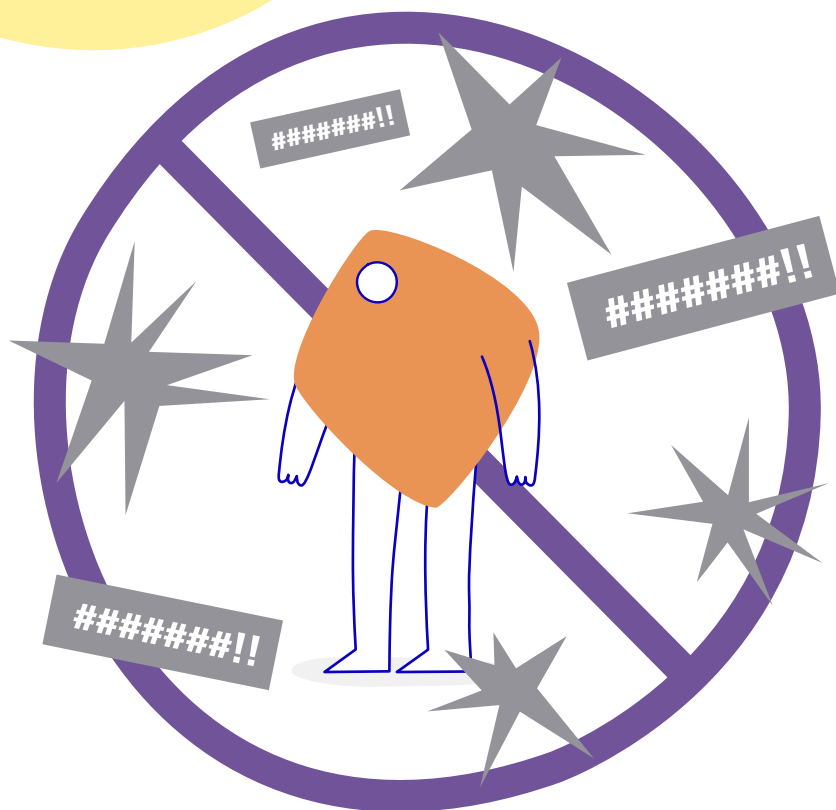
Uit de evaluaties van de wet over genderquota's van 33% (2011)³⁰ voor raden van bestuur (rvb) van beursgenoteerde bedrijven, die in 2023 door JUMP en in 2022 door het IGVM werden uitgevoerd, blijkt dat de quota over het algemeen worden gerespecteerd en dat het aandeel vrouwen is gestegen van 8,2% in 2008 tot bijna 34% in 2020 (39% in de Bel20 in 2023). Anders dan wat de bedoeling was van de wet van 2011 zien we echter geen sneeuw-baleffect van de quota's in de rvb's naar de top van het management van die bedrijven.



2.3. Aanbevelingen – structurele acties ‘op maat’

- Definities van intersectionele, transversale en cumulatieve discriminatie opnemen in de gewestelijke wetgeving, naar het voorbeeld van wat besproken werd in het federale parlement³¹;
- De intersectionele aanpak veralgemenen als onderdeel van *gender mainstreaming* om de doeltreffendheid en de relevantie ervan te vergroten;
- De heterogeniteit van de sociale groepen in Brussel erkennen en studies financieren die zonder taboes alle elkaar kruisende factoren analyseren die de genderongelijkheden op het Brusselse grondgebied doen toenemen (transversale en intersectionele discriminatie);
- Binnen het BHG de huidige inspanningen op het gebied van systemische inclusie voortzetten en uitbreiden dankzij tools zoals *gender mainstreaming* en *handstreaming* en die goede praktijken uitbreiden naar andere beschermde discriminatiegronden die genderongelijkheid structureel doen toenemen;
- In een besluit een quotum vaststellen voor vrouwen op de hoogste gewestelijke bevoegdheidsniveaus naar het voorbeeld van het koninklijk besluit van 2 juni 2012 dat een quotum vaststelt voor vrouwen op de eerste twee niveaus van de federale overheid en dat voorziet in controles en in sancties bij niet-naleving;
- Genderevenwicht (minimaal 40%/60% van elk gender) en diversiteit in alle besluitvormingsorganen van overheidsinstanties en comités van deskundigen bevorderen;
- Een lijst opstellen of bijwerken van alle adviesorganen, zodat een onafhankelijk controleorgaan – dat moet worden opgericht – kan controleren of de wettelijk voorgeschreven quota's worden nageleefd;
- Bedrijven aanmoedigen om echte gelijkheid op het werk te bewerkstelligen: genderevenwicht in het bestuur bewerkstelligen, streven naar genderevenwicht in banen en functies, bewijzen leveren van gelijke beloning, een nultolerantiebeleid voor seksisme en alle andere vormen van discriminatie invoeren enz.;
- Van overheidsinstanties eisen dat ze dezelfde communicatie- en transparantieverplichtingen met betrekking tot genderkwesties naleven als particuliere bedrijven;

3 Een einde maken aan seksistisch en seksueel geweld



3.1. Patriarchale samenleving = geweld tegen vrouwen

Hoewel geweld tegen vrouwen een van de ernstigste, meest structurele vormen van geweld is en aan de samenleving handen vol geld kost, wordt dit soort geweld nog al te vaak gebanaliseerd. Maar vanwaar die stiefmoederlijke behandeling? Dat kan worden verklaard door de patriarchale erfenis van onze samenlevingen. Dit soort geweld vindt namelijk zijn voedingsbodem in een cultuur van patriarchale heerschappij die zich uit in een reeks overtuigingen en permissieve houdingen die een samenleving ontwikkelt rond seksistisch en seksueel geweld, en in een milde houding tegenover daders en, omgekeerd, een culpabilisering van slachtoffers. Patriarchale heerschappij betekent ook dat een maatschappij de boodschap uitdraagt dat vrouwen 'minder waard' zijn dan mannen door, zelfs vandaag nog, structurele loonverschillen te tolereren, zogenaamd vrouwelijke activiteiten of passies als minderwaardig te beschouwen en kinderen een genderspecifieke opvoeding te geven, waarbij jongens meer kansen en vrijheden krijgen en ze minder streng met de vinger worden gewezen wanneer hun woede zich uit in agressie. De patriarchale heerschappij wordt ook en vooral weerspiegeld in de onloochenbare Belgische cijfers³²: 1 op de 5 vrouwen is al ooit verkracht, 1 op de 2 mannen denkt dat het slachtoffer medeverantwoordelijk is voor het seksueel geweld en 1 op de 5 jongeren denkt zelfs dat vrouwen het fijn vinden om gedwongen te worden en dat vrouwen opgewonden raken van geweld. Patriarchale heerschappij betekent ook dat sinds 2017 in België 207 vrouwen³³ zijn vermoord door partners die vonden dat een man het recht heeft te beslissen over leven en dood van een vrouw.

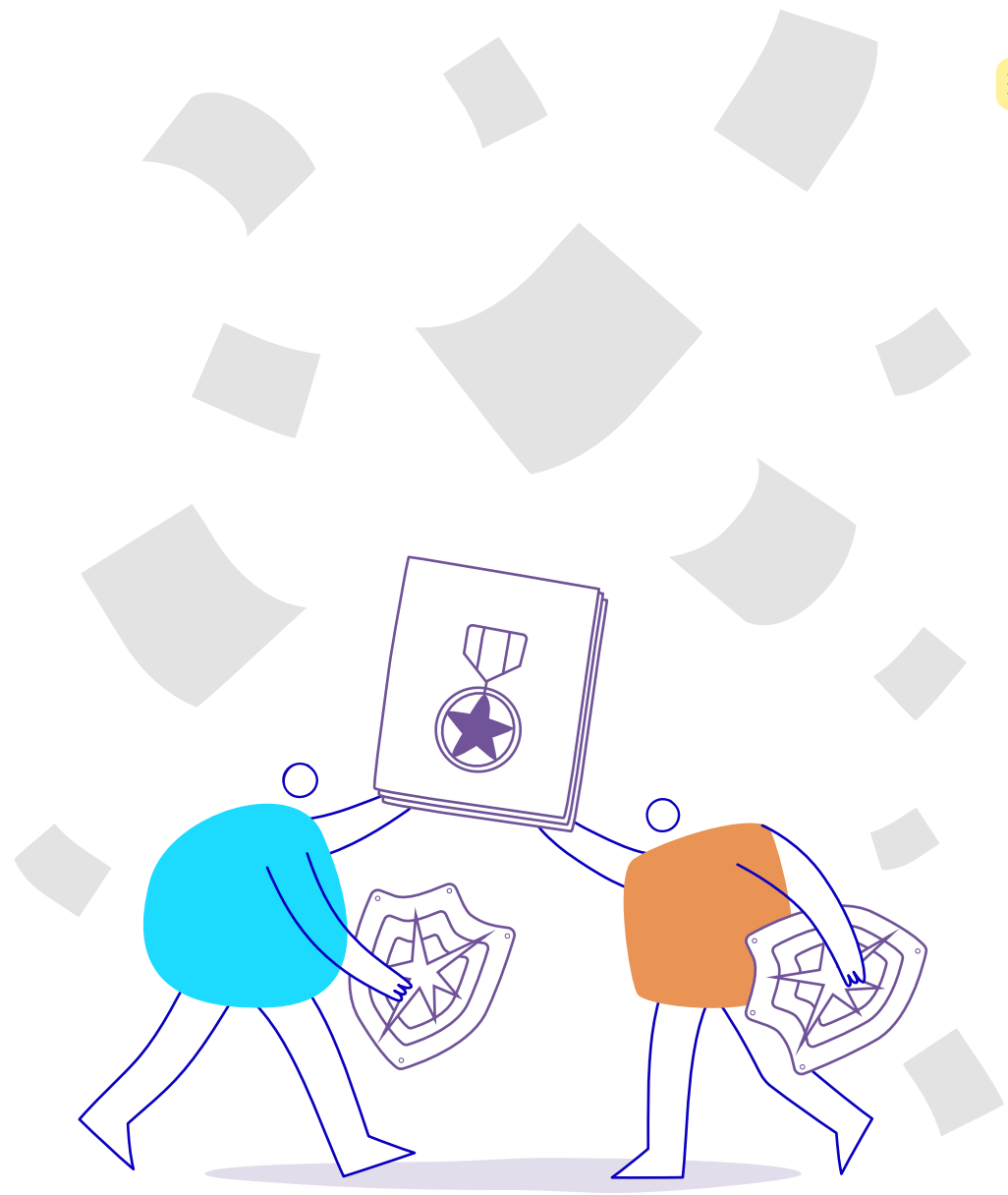
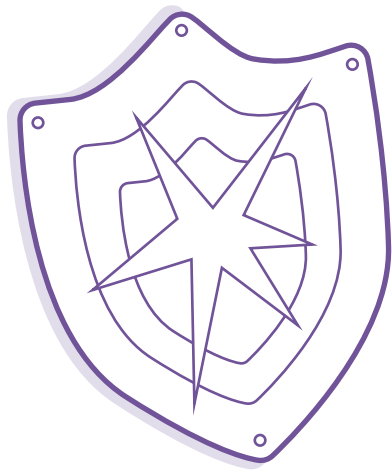
3.2. De vicieuze cirkel van bestaansonzekerheid en geweld tegen vrouwen

Het verband tussen geweld en bestaansonzekerheid is complex en heeft een multidimensionaal karakter³⁴. Geweld kan namelijk voorkomen in verschillende situaties van kwetsbaarheid, zoals sociale onzekerheid, ballingschap en migratie of tegen personen die afhangen van anderen doordat ze een handicap hebben, of in bepaalde risicomilieus

waar geweld schering en inslag is. Bij geweld heeft de economische en sociale situatie van een vrouw invloed op de mate waarin ze in staat is aan dat geweld te ontsnappen: hoe minder ze financieel zelfstandig is, hoe kleiner de kans is dat ze de gewelddadige partner kan verlaten en dat ze kan instaan voor haar veiligheid. Ze zal ook moeilijkheden ondervinden om, binnen een redelijke termijn en in voldoende mate, de psychologische hulp te krijgen die ze nodig heeft. Wie het slachtoffer is van geweld, krijgt een groot psychisch trauma te verwerken dat dringend behandeld moet worden om te voorkomen dat geestelijke gezondheidsproblemen de kop opsteken, met alle persoonlijke, sociale en professionele gevolgen van dien. We zien ook dat huiselijk geweld een kantelmoment is in het leven van vrouwen en dat vrouwen een grotere kans lopen om in armoede te raken. In dit verband wijst de **RGVM** erop dat huiselijk geweld de belangrijkste oorzaak is van dakloosheid bij vrouwen en hun kinderen³⁵ en nog vaak leidt tot eenouderschap³⁶, wat op zijn beurt gepaard gaat met een verhoogd risico op bestaansonzekerheid.

3.3. Een uitgelezen bescherming: het algemene plan ter bestrijding van geweld tegen vrouwen!

In 2020 heeft het Brussels Hoofdstedelijk Gewest het eerste Brusselse plan ter bestrijding van geweld tegen vrouwen aangenomen. Het plan omvat 56 concrete acties om de opvang, voorlichting, ondersteuning en bescherming van slachtoffers te verbeteren, en om al wie betrokken is bij preventie, gezondheid, veiligheid, stadsplanning en mobiliteit op te leiden en te sensibiliseren. De **RGVM** moedigt het Gewest aan om de geïnitieerde acties voort te zetten en, indien nodig, verder uit te breiden. In dit verband verwijst de **RGVM** naar het advies³⁷ dat hij in juli 2020 over dit instrument heeft uitgebracht. Tot slot moet worden opgemerkt dat de volgende legislatuur nog doortastender zal moeten optreden als Brussel het geweld tegen vrouwen definitief wil uitroeien.



3.4. Aanbevelingen – dringende en doortastende acties

- De gewestelijke dienst voor de statistiek opdracht geven om regelmatig alle relevante uitgesplitste statistische gegevens over gendergerelateerd geweld te verzamelen;
- Onderzoek naar gendergerelateerd geweld ondersteunen om de onderliggende oorzaken, gevolgen, frequentie te bestuderen, en om een kijk te hebben op het aantal veroordelingen en op de doeltreffendheid van de maatregelen die zijn genomen om het Verdrag van Istanbul uit te voeren;
- Regelmatig bevolkingsonderzoeken uitvoeren om de omvang van en trends in alle vormen van gendergerelateerd geweld te beoordelen;
- De Brusselse Franstalige en Nederlandstalige ordes van balies ertoe aanzetten om in hun basisopleiding *verplichte* modules op te nemen over de wetgeving inzake gendergelijkheid en gendergerelateerd geweld in alle geledingen van de maatschappij;
- Streefcijfers vaststellen voor de deelname aan de opleidingen die zijn opgenomen in de acties 9 tot 17 van het Brusselse plan ter bestrijding van geweld tegen vrouwen en die bestemd zijn voor eerstelijnsberoepen zoals politie, justitie, brandweer enz.;
- Preventieadviseurs en vertrouwenspersonen systematisch opleiden in het herkennen van structureel geweld en de impact van stereotypen en verschillende vooroordelen op het leven en de fysieke en psychische integriteit van personen;
- De erkenning van EDPBW's en diensten voor veiligheid op het werk koppelen aan het beteugelen van genderongelijkheid, structureel seksisme en intersectionele discriminatie op het werk, en aan het doeltreffend voeren van een nultolerantiebeleid;
- Alle managers bij Brusselse besturen en organisaties die afhankelijk zijn van het Gewest opleiden in genderongelijkheid, seksisme en intersectionele discriminatie op de werkvloer, en in het doeltreffend voeren van een nultolerantiebeleid;
- De bepalingen van IAO-verdrag 190 opnemen in het beleid, zoals de verplichting voor de werkgever om een jaarplan ter voorkoming van gendergerelateerd en seksueel geweld in te dienen;
- In elk bedrijf actief een nultolerantie bevorderen ten aanzien van onaanvaardbaar gedrag en geweld door managers, collega's of ten opzichte van de gebruikers;
- Verenigingen uit het maatschappelijk middenveld die zich inzetten voor de gelijkheid van mannen en vrouwen steunen door structurele en meerjarensubsidies toe te kennen, zoals met name is ontwikkeld via de ordonnantie van 23 december 2022 betreffende de subsidiëring van projecten ter bevordering van gelijke kansen in het Brussels Hoofdstedelijk Gewest³⁸. Die financieringen moeten ook rechtstreeks en automatisch worden geïndexeerd;
- De bewustmakingscampagnes opvoeren die zijn opgenomen in de acties 18 tot 25 van het Brusselse plan ter bestrijding van geweld tegen vrouwen wat betreft openbare ruimten, het uitgaansleven, festivals, Brusselse overheden, migratiecontexten enz.;
- Een systeem opzetten voor het verzamelen van betrouwbare kwantitatieve gegevens over seksistische en seksuele intimidatie in het openbaar vervoer;
- Op openbare plaatsen en in het openbaar vervoer reclame verbieden waarin vrouwen vernederd en/of gediscrimineerd worden;
- Regelmatig de hulp- en steunlijnen voor slachtoffers van geweld evalueren en die initiatieven structureel ondersteunen;
- De zichtbaarheid van de Brusselse ZSG's verhogen bij doelgroepen die mogelijk in contact komen met slachtoffers (taximilieu, nachtmilieu, studentenmilieus enz.);
- Het gebruik aanmoedigen van het document 'Risicobeoordelingsinstrument voor geweld tussen (ex-)partners' door agenten die klachten van slachtoffers ontvangen om ervoor te zorgen dat het parket het misdrijf opvolgt;
- Verder werk maken van de oprichting van specifieke opvangcellen voor huiselijk en seksueel geweld bij politiecommissariaten (*EVA – Emergency Victim Assistance*);
- Het proefproject voor een intersectorale aanpak van huiselijk geweld evalueren (actie 46 van het plan): de **RGVM** erkent de noodzaak van dit project en kan zich vinden in de relevante aanpak ervan, die steunt op de samenwerking tussen verschillende partners.

4 Voor een gelijke toegang tot werkgelegenheid, ondernemerschap en opleiding

4.1. De arbeidswereld evolueert?

Niet ten koste van vrouwen en minderheden!

Het beroepsleven van vrouwen en mannen is structureel ongelijk. In vergelijking met mannen krijgen vrouwen doorgaans niet dezelfde kansen, werken ze niet in dezelfde sectoren, verdienen ze niet hetzelfde en kunnen ze geen aanspraak maken op hetzelfde pensioen. Dat is grotendeels te wijten aan de meer traditionele sociale rollen die nog steeds zwaar op de schouders van vrouwen drukken: de meerderheid van de vrouwen krijgt nog altijd structureel de zorg voor anderen toegewezen, met alle lasten (mentaal, fysiek, organisatorisch en/of financieel) van dien en met een 'niet te onderschatten' impact op hun carrière.

De **RGVM** is bezorgd over het toenemende aantal vrouwen in bestaansonzekerheid op de 'arbeidsmarkt 2.0'. Nieuwe manieren van werken zoals telewerken, technische werkloosheid en deeltijdarbeid zijn stuk voor stuk factoren waardoor vrouwen tijdens de gezondheidscrisis nog meer in situaties van bestaansonzekerheid zijn terechtgekomen³⁹. Meer specifiek zijn de belangrijkste oorzaak voor deeltijdarbeid bij vrouwen in Brussel de redenen in verband met de arbeidsmarkt (38,7%, met name omdat de gewenste job enkel deeltijds wordt aangeboden of geen voltijdse job gevonden), gevolgd door deeltijdarbeid als « compromis », omschreven als « andere persoonlijke of familiale redenen » (20,2%). De derde oorzaak houdt verband met het niet beschikbaar zijn van zorgdiensten voor de kinderen/andere afhankelijke personen (17,2%).⁴⁰ Als die nieuwe manieren van werken in hun huidige vorm worden behouden zonder rekening te houden met de onderliggende gendervooroordelen, zullen vrouwen nog verder in de bestaansonzekerheid worden geduwd en zal hun positie op de arbeidsmarkt nog verder verzwakken, iets wat we ook zien gebeuren bij andere niet-genderneutrale maatregelen⁴¹ zoals gewoon ouderschapsverlof, verlof voor medische bijstand en andere onderbrekingen om de zorg voor anderen op zich te nemen.

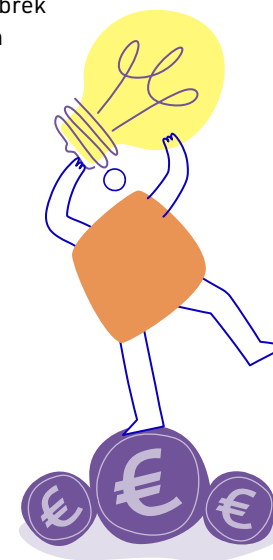
Tot slot wil de **RGVM** de toekomstige regering van het Brussels Hoofdstedelijk Gewest nog wijzen op de zeer precaire situatie van de zogenaamde mensen zonder papieren.

Die mensen zijn nog altijd overgeleverd aan de grillen van de markt voor zwartwerk.

4.2. Wanneer kan vrouwelijk ondernemerschap eindelijk op dezelfde mate van financiering rekenen?

Gelijke toegang tot kapitaal is een doorslaggevende factor voor het succes en het voortbestaan van bedrijven die door vrouwen worden opgericht. Vrouwelijke ondernemers en, nog in sterkere mate, vrouwelijke ondernemers met een migratieachtergrond hebben echter minder toegang tot subsidies doordat ze geconfronteerd worden met een veelheid aan ongelijkheden. Dat kan worden verklaard doordat gender een blinde vlek is in de wereld van het ondernemerschap. Volgens een Waals rapport⁴² hebben structuren die (vrouwelijke) ondernemers begeleiden helemaal geen besef van die genderongelijkheden. Die onwetendheid wordt in stand gehouden door het gebrek aan genderspecifieke gegevens over financiering en begeleiding. En als er dan toch gegevens beschikbaar zijn, zoals dankzij het bovengenoemde rapport⁴³, dan komen daaruit flagrante ongelijkheden tussen vrouwen en mannen naar voren:

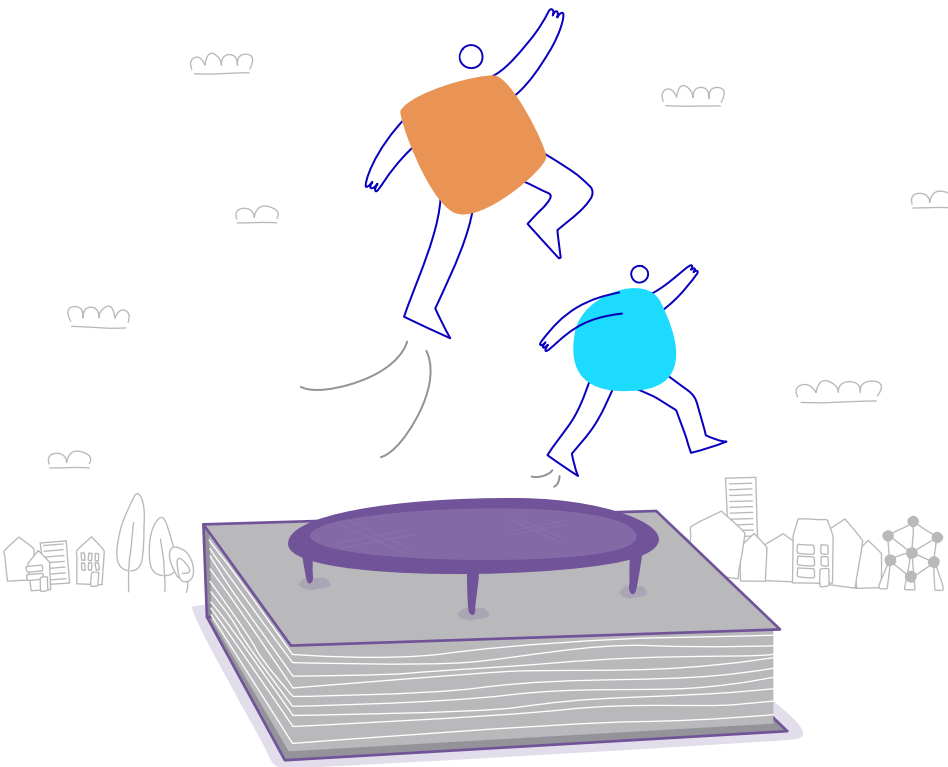
- Bedrijven die door een vrouw zijn opgericht of overgenomen, of die door een vrouw worden geleid, ontvingen in 2020 17% van de door Sowalfin verstrekte leningen, tegenover 83% voor mannelijke bedrijven, wat neerkomt op respectievelijk 6,5% en 93,5% van de totale beschikbare bedragen;
- Slechts iets minder dan een derde van de professionele microleningen van Crédal ging naar vrouwen, tegenover iets meer dan 2/3e voor mannen.



Vrouwen behandelen als 'andere mannen' betekent dus, jammer genoeg, zoveel als hen discrimineren.

4.3. De beroepsopleiding: een springplank voor iedereen?

Kwalificerende opleidingen hebben een positieve invloed op de inschakeling van werkzoekenden op de Brusselse arbeidsmarkt⁴⁴. Die invloed zou zelfs nog groter zijn voor vrouwen⁴⁵! Hoewel dit mogelijk goed nieuws is gezien de structureel lagere werkgelegenheidsgraad voor vrouwen in België⁴⁶, moet er toch op worden gewezen dat die springplank naar werk veeleer geldt voor vrouwen zonder kinderen of met kinderopvang⁴⁷, terwijl andere vrouwen, zonder kinderopvang, het nog altijd even moeilijk hebben om toegang te krijgen tot de arbeidsmarkt⁴⁸.



En wanneer vrouwen aan het werk zijn, zien we nog andere genderongelijkheden, met name op het vlak van opleiding: vrouwen volgen minder permanente opleidingen dan mannen⁴⁹ ook al speelt dit soort opleidingen soms een doorslaggevende rol bij verdere loopbaanontwikkeling⁵⁰.

4.4. Aanbevelingen – constante acties zonder gendervooroordelen

GENDERMONITORING

- De bevoegde autoriteiten aanmoedigen om gendercijfers te verzamelen over de impact van de opeenvolgende werkgelegenheids crisissen in Brussel (ontslagen, ontslagnemingen, aanwerving, promotie, variatie in werkuren, ouderschapsverlof enz.) en over het armoederisico van werkneemsters en werknemers;
- Genderspecifieke cijfers verzamelen over opleidingen die door bedrijven worden georganiseerd, per type opleiding (bijvoorbeeld: sterk door mannen gedomineerde digitale opleidingen);
- Bedrijven sterk aanbevelen om de genderresultaten van welzijns- en betrokkenheidsenquêtes te verschaffen, zodat de autoriteiten die verantwoordelijk zijn voor de Brusselse diversiteitsplannen gemakkelijker corrigerende maatregelen kunnen nemen om een werkomgeving met gelijke waardigheid en kansen voor vrouwen en mannen te garanderen;
- De toekenning van het Actiris-diversiteitslabel koppelen aan die enquêtes en aan de daaruit voortvloeiende gendergegevens, maar ook aan de mate waarin bedrijven de kwestie van seksisme, seksueel geweld en intersectionele discriminatie opnemen in hun initiële diversiteitsdiagnoses, de doeltreffendheid van genomen preventiemaatregelen, de invoering van een procedure voor het melden en het afhandelen van gevallen, en het door het bedrijf gevoerde nultolerantiebeleid ten aanzien van onaanvaardbaar gedrag en geweld ten opzichte van vrouwen en minderheden op de werkplek;
- In alle studies over de arbeidsmarkt in het BHG, en met name in die van het BISA⁵¹ en View.Brussels⁵², een genderanalyse en nauwkeurige indicatoren opnemen – volgens leeftijdsgroep, opleidingsniveau, duur van de inactiviteit enz.;
- Genderspecifieke statistieken opstellen over zwartwerkers, zelfstandigen in bijberoep, meewerkende vrouwen, mensen zonder papieren en vrouwen die het slachtoffer zijn van geweld op het werk;

- In het licht van het grote tekort aan kinderopvang bedrijven en openbare instellingen aanmoedigen om een arbeidsorganisatie te ontwikkelen waarbij privé- en beroepsleven kunnen worden gecombineerd⁵³;



Een diepgaande en intersectionele beoordeling uitvoeren van de dienstencheque- en uitzendarbeidsectoren om leesbare gegevens te verkrijgen over de naleving of niet-naleving van de wetten die deze regelingen regelen, en om intersectionele statistische gegevens te verkrijgen die ten minste gender, afkomst, gezinssituatie (inclusief alleenouderschap) en mate van bestaansonzekerheid kruisen.

ARBEIDSONZEKERHEID

- Het aantal kwalitatieve, toegankelijke publieke en non-profit opvangvoorzieningen met andere openingstijden dan de schooltijden en schoolvakanties verhogen: crèches, naschoolse opvang, zorg voor afhankelijke personen, thuishulp en -zorg en ziekenverzorging vormen de fundamentele hefboom voor de toegang van vrouwen tot werk en ondernemerschap;
- De coördinatiefuncties in die structuren verbeteren en de monitoringnormen aanscherpen om de bestaande teams te ontlasten en de kwaliteit van de zorg te verbeteren;
- De arbeidsvoorwaarden in de zogenaamde 'vrouwelijke' sectoren verbeteren om die sectoren aantrekkelijker te maken, met name door de loonschalen in het non-profitakkoord 2021-2024 te verhogen en te harmoniseren⁵⁴;
- Huishoudhulp en gezinshulp aan het einde van hun loopbaan oriënteren naar minder belastend werk, bijvoorbeeld naar ziekenverzorging, en opleidingen ontwikkelen om de beroepshorizon van bestaande werknemers te verbreden;
- Een actieplan implementeren om het fenomeen van de 'working poor' aan banden te leggen, dat steeds meer beroepscategorieën treft en Brusselse gezinnen hun hele leven lang benadeelt;
- De 'working poor' informeren over bestaande aanvullende hulp om hun financiële zelfstandigheid te bevorderen en hen te helpen uit de bestaansonzekerheid te raken;

- Alle werknemers systematisch informeren over hun rechten en vooral over de langetermijneffecten van deeltijdarbeid, omdat het grote publiek die rechten vaak niet kent;

- Ervoor zorgen dat arbeidsovereenkomsten voor deeltijdarbeid tot minder bestaansonzekerheid leiden voor vrouwen door de huidige beperking inzake sociale bijstand bij te stellen en/of de negatieve gevolgen, op korte en lange termijn, voor de toegang tot sociale rechten, zoals werkloosheidsuitkeringen en het wettelijk pensioen, aan te pakken;

- Een opvangbeleid voeren dat een einde maakt aan de uitbuiting en ontmenselijking van migranten zonder papieren die 'in het zwart' moeten werken, met name door hun toegang te geven tot werkvergunningen en beroepsopleidingen;

- Werknemers beschermen tegen een al te vage scheidingslijn tussen werk en privéleven door een recht op deconnectie vast te leggen in een duidelijke en ondubbelzinnige regelgeving.

WELZIJN OP HET WERK

- Ervoor zorgen dat telewerken niet wordt opgelegd of niet zeer sterk wordt aanbevolen en dat het een vrije keuze blijft die geconcretiseerd kan worden onder technische en persoonlijke omstandigheden die niet tot een precarie situatie leiden;

- Iedereen die verantwoordelijk is voor human resources en welzijn op het werk opleiden in de nieuwe vormen van werkorganisatie en de gevolgen daarvan voor het personeel;

- Alle managers, hr-medewerkers en werknemersvertegenwoordigers opleiden in gendergerelateerd geweld en intersectionele discriminatie, zodat zij dit kunnen herkennen en indien nodig gepast kunnen reageren;

- Bewustwording creëren en preventieadviseurs en vertrouwenspersonen opleiden op het gebied van seksisme, gendergerelateerd geweld en intersectioneel geweld;

- Directies en hr-afdelingen ertoe aanzetten om een sterk antidiscriminatie- en antiseksismebeleid te ontwikkelen, dat bekend is bij het personeel, met duidelijke voor iedereen toegankelijke regels over onaanvaardbaar gedrag, meldingsprocedures en sancties;

- De vertrouwelijke regelingen en interne processen verbeteren die hulp en/of advies bieden aan medewerkers die het slachtoffer zijn van seksisme, gendergerelateerde agressie en/of intersectioneel geweld op de werkplek;
- Bedrijven bewuster maken van geweld tussen partners, zodat ze maatregelen kunnen nemen om slachtoffers te beschermen en om waakzaam te zijn wanneer de dader een personeelslid is om zo de collega's van die dader te beschermen;
- Slachtoffers van huiselijk geweld helpen bij hun herinschakeling op de arbeidsmarkt, met name door structurele steun te verlenen aan innovatieve projecten zoals 'ACTIV! - Acting & Collaborating to Tackle Intimate Violence' van de vereniging 'Pour la Solidarité'⁵⁵.

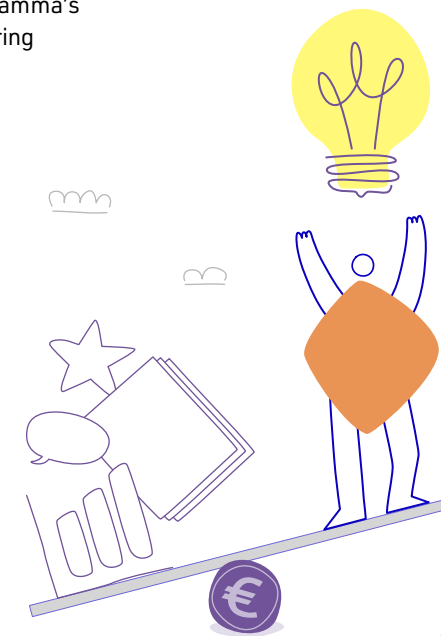
OPLEIDING

- Het aanbod aan voortgezette opleidingen uitbreiden en die opleidingen toegankelijker maken door bijvoorbeeld positieve actie te ondernemen op het gebied van kwalificerende opleidingen en digitale opleidingen;
- De validering van vaardigheden uitrollen, de waarde van beroepscertificaten voor kwalificerende opleidingen vergroten en zorgen voor een betere erkenning van buitenlandse diploma's in Brussel voor zogenaamde vrouwelijke sectoren om op die manier laaggeschoolde maar bekwame vrouwen toegang te geven tot betere lonen en/of banen;
- Ervoor zorgen dat de dienstenchequesector uitsluitend een middel blijft om werkzoekenden in te schakelen en hen een vaste baan te geven door de erkenning van de ondernemingen afhankelijk te maken van de ontwikkeling, monitoring en evaluatie van een plan voor welzijn op het werk (gezondheid, geweld enz.);
- Opleidingstrajecten ontwikkelen die het pad effenen naar kwaliteitsbanen voor werkneemsters en werknemers in 'springplanksectoren' zoals dienstencheques en thuishulp en thuiszorg, maar ook in de sector van de jonge kinderen (gezinshulp, zorgkundige, ziekenverzorg(st)er, enz.);
- Werk zoeken kost ook geld. Ervoor zorgen dat werkzoekenden niet gestigmatiseerd worden in hun zoektocht naar werk door te voorzien in gewestelijke steun om onthaalpersoneel en dossierbeheerders behoorlijk op te leiden en zo te vermijden

dat aspecten als migratie, gezinssituatie, financiële situatie of gezondheid enz. stigmatiserende of discriminerende factoren zouden zijn bij het activeren van werkzoekenden of bij het opleggen van eventuele sancties (procedure Dispo).

ONDERNEMERSCHAP

- De bevoegde autoriteiten aanmoedigen om gendercijfers te verzamelen over ongelijkheden bij de toekenning van financiering aan kmo's door de gewestelijke instanties en over de begeleiding van die kmo's. In dat verband raadt de **RGVM** aan om zijn advies over *gender mainstreaming te raadplegen*⁵⁶;
- Genderspecifieke, kwantitatieve en kwalitatieve gegevens produceren zodat passende maatregelen kunnen worden genomen en de doeltreffendheid daarvan kan worden gemeten door middel van gespecialiseerde transversale analyses (percentage zelfstandigen in hoofd- en bijberoep per sector, percentage stopgezette activiteiten en de oorzaak daarvan, faillissementspercentage, bezoldiging die zelfstandigen aan zichzelf uitkeren, de kapitalisatie van hun bedrijf enz.);
- Vrouwen via specifieke communicatieprogramma's aanmoedigen om te ondernemen en financiering aan te vragen;
- Analisten, begeleiders en investeerders opleiden in de uitdagingen van gelijkheid, stereotypen en onbewuste vooroordelen, maar ook in de specifieke aard van vrouwelijk ondernemerschap, om vrouwen te beschermen tegen alle vormen van discriminatie;
- Initiatieven opzetten om de toegang tot startkapitaal voor vrouwelijke projectdragers te vergemakkelijken, waarbij die projectdragers worden opgevolgd en waarbij wordt samengewerkt met deskundigen om zo de ontwikkeling van de desbetreffende activiteit te ondersteunen.



Huisvesting: een grote uitdaging voor gendergelijkheid

5.1. Slecht gehuisveste vrouwen

Hoewel huisvesting een grondrecht is, is de situatie in Brussel dramatisch: 1 op de 2 mensen wordt getroffen door de overbevolking, 1 op de 4 woont in een onaangepaste woning (lekken, vocht, grote energieverliezen ...) en iets meer dan 1 op de 10 Brusselse vrouwen en mannen heeft het moeilijk om hun woning te verwarmen⁵⁷. Hoewel het aantal toegewezen sociale woningen de afgelopen jaren aanzienlijk is toegenomen (+30% tussen 2020 en 2021), kunnen die woningen helaas niet worden beschouwd als dé oplossing voor deze woningcrisis, aangezien de wachtlijst alsmaar langer wordt: zo stonden er op 1 januari 2022 maar liefst 49.771 op die lijst⁵⁸.

Zoals we in de vorige hoofdstukken hebben gezien, behoren vrouwen tot de sociale groepen die het meest door armoede worden getroffen, waardoor ze oververtegenwoordigd zijn in sociale woningen⁵⁹, gediscrimineerd worden op de huurmarkt, vooral als het gaat om alleenstaande moeders⁶⁰, en zelfs het risico lopen om dakloos te worden⁶¹ of in de zogenaamde 'verborgen' thuisloosheid verzeild te raken⁶².

De **RGVM** wijst erop dat huiselijk geweld en geweld tegen vrouwen een belangrijke oorzaak zijn van bestaansonzekerheid en dakloosheid bij vrouwen en hun kinderen. Als die vrouwen mede-eigenaar zijn van de gezinswoning, hebben ze geen toegang tot sociale huisvesting en zullen ze een noodhuurwoning moeten vinden terwijl ze hun hypotheek verder moeten afbetalen, waardoor ze onvermijdelijk in een situatie van bestaansonzekerheid belanden. Als ze huurder zijn, worden ze afgestraft doordat huurcontracten meestal door mannen worden ondertekend, omdat die structureel een beter inkomen hebben dan hun vrouwelijke partners, en als ze in de woning van hun partner wonen, die statistisch gezien meer vermogen heeft vanwege de structurele ongelijkheid tussen mannen en vrouwen, worden ze uit die woning gezet, tenzij ze zich onderwerpen aan het geweld dat ze ondergaan.

5.2. Ruimte, huisvesting en ongelijkheid tussen mannen en vrouwen

We zien dat in de ruimtelijke verdeling van woningen en woonwijken de hiërarchische en traditionele structuren van het heteronormatieve kerngezin⁶³ steeds opnieuw terugkeren, waardoor genderongelijkheden in stand worden gehouden. Ruimten worden namelijk 'binair behandeld' – de vrouw binnenshuis vs. de man buitenshuis, of privé vs. openbaar – terwijl we leven in een maatschappij die volop in beweging is en gekenmerkt wordt door het uiteenvallen van de gezinseenheid, een explosieve stijging van het aantal eenoudergezinnen, een toename van het aantal nieuw samengestelde gezinnen en de opkomst van andere sociale en liefdesconstellaties.

5.3. Aanbevelingen – snelle en omvangrijke acties

GENDERMONITORING

→ De gendermonitoring voor alle huisvestingsgegevens bij het observatorium voor huisvesting automatiseren en zorgen voor de opvolging daarvan;



In elk van die genderspecifieke statistische verzamelingen de fundamentele assen opnemen waarmee ze moeten worden gekruist:

- ~ eenouderschap;
- ~ intersectionaliteit en bijbehorende criteria (sociaaleconomisch niveau, afkomst, handicap enz.);
- ~ sociale huisvesting;
- ~ personen ouder dan 60;

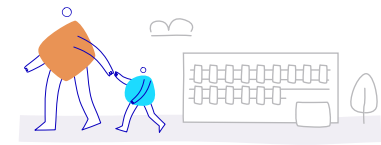


- ~ kwaliteit van huisvesting, inclusief energieprestaties;
 - ~ bezit of niet-bezit van de woning;
 - ~ niet-conventionele huisvesting zoals cohousing, kangoeroewonen, omkeerbaar wonen enz.
- Het aantal dakloze vrouwen in Brussel monitoren en een criterium vaststellen met betrekking tot intrafamiliaal/huiselijk geweld om de impact ervan op dakloosheid bij vrouwen te analyseren;
 - Beantwoorden aan de behoefte aan genderspecifieke statistieken voor alle subsidieontvangers;
 - De resultaten publiceren van de gender- en huisvestingsstudie die in 2022 in opdracht van Brussel is uitgevoerd en een nieuwe studie financieren op basis van de behoeften die uit die resultaten naar voren zouden komen.

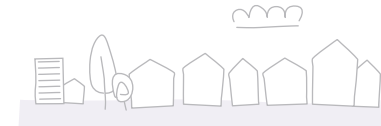
INTEGRATIE VAN DE GENDERDIMENSIE IN HUISVESTING

- Een standaardbestek voor sociale huisvesting opstellen, met inachtneming van de genderdimensie en met een eerlijke verdeling van de ruimten volgens de behoeften van vrouwen, waarbij wordt voorzien in ruimten voor gedeelde huishoudelijke en zorgtaken, in echt collectieve ruimten die gemeenschapsleven in de hand werken⁶⁴ en in tussenruimtes die fungeren als ontmoetingsplaatsen (gangen, gelijkvloers) en die beletten dat vrouwen het slachtoffer worden van geweld;
- Criteria invoeren die gelijke huisvesting garanderen bij het opstellen van bestekken en overheidscontracten en voor projecten van publiek-private samenwerking;
- De criteria voor gemeenschappelijke ruimten en tussenruimten (kwaliteit, minimale en veilige ruimte, hygiëne enz.) herdefiniëren; en doelgerichte praktijken ontwikkelen, gebaseerd op de percepties van gebruikers, om slechte huisvesting aan te pakken;
- Innovatieve huisvesting ondersteunen die tot een grotere solidariteit tussen gezinnen leidt (cohousing, kangoeroewonen, omkeerbaar wonen, *Community land trust* enz.);

- De ontwikkeling van genderneutrale woningen ondersteunen die bestaan uit een geheel van neutrale, naamloze ruimten, met afmetingen die de klassieke woonfunctionaliteiten bieden maar tegelijkertijd voldoende flexibiliteit garanderen;



- De veranderende behoeften van huishoudens opnemen in het planningsproces (modulaire huisvesting), zoals met succes is gebeurd voor mensen met een handicap;



- De huisvestingsbehoeften van eenpersoonshuishoudens en eenoudergezinnen bepalen en woningen creëren of renoveren die zijn aangepast aan die behoeften;



- Ervoor zorgen dat huisvesting voor vrouwen, en in het bijzonder voor vrouwen in bestaansonzekerheid en/of vrouwen met kinderen, zich in de nabijheid bevindt van diensten, winkels, werkgelegenheid, groene ruimten, openbaar vervoer, infrastructuur voor zachte mobiliteit en dat die huisvesting voldoet aan alle andere fundamentele criteria die een goede huisvesting garanderen;
- Huisvestingsactoren zoals openbare instellingen (BGHM, Citydev, Woningfonds), privéstructuren (CLTB, enz.) en de betrokken sectoren (stedenbouw, architectuur, bouw, renovatie) sensibiliseren voor en opleiden in gendermainstreaming en *gender budgeting*;
- *Gender mainstreaming* en *gender budgeting* in projecten veralgemenen, met name door vrouwen meer te betrekken bij de ontwikkeling van projecten voor collectieve huisvesting;
- Het genderbewustzijn van de beheerders van de plannen voor sociale cohesie (PSC) van de OVM's vergroten via een beperkt technisch comité over gender en een informatiesessie over gender voor de BFEH;
- Voor de sociale teams van de OVM een opleiding organiseren over gender, de implicaties van gender op huisvesting en het verband met huiselijk geweld;

- Sociale ondersteuning bieden aan bewoners van collectieve woningen en eerstelijns personeel om hen te informeren over het gebruik van die nieuwe structuren.

HUISVESTING EN GEWELD TEGEN VROUWEN

- Zo snel mogelijk nieuwe geschikte opvangcentra en centra voor noodopvang van vrouwen die slachtoffer zijn van huiselijk geweld oprichten;
- Aan vrouwen die het slachtoffer zijn van geweld of die dakloos zijn tijdelijke huisvestingsoplossingen bieden via tijdelijke accommodaties die voldoen aan dezelfde normen als die van het bestek voor sociale huisvesting;
- Voorrang geven aan de preventie van dakloosheid voor vrouwen en personen die het slachtoffer zijn van geweld en/of een groter risico lopen om dakloos te worden;
- De wetgeving aanscherpen zodat het de geweldpleger is die voor een voldoende lange periode de gemeenschappelijke woning moet verlaten om het slachtoffer te beschermen;
- De structurele subsidies voor dag- en opvangcentra, nachtopvang, noodopvang voor vrouwen en kinderen, opvanghuizen, beschermd wonen, sociale restaurants enz. verhogen;
- Voor de huurders van OVM's een communicatiecampagne over huiselijk geweld ontwikkelen.

EEN WETGEVING DIE ONGELIJKHEDEN BESTRIJDT

- Een antidiscriminatiewetgeving aannemen die *specifiek* is voor huisvesting en ambitieuzer is dan het algemene decreet;
- De drempel voor financiële toegang tot huisvesting verlagen door huurprijzen en leningen te reguleren, huurtoeslagen in te voeren en premies voor eigenaars van huurwoningen te koppelen aan het feit dat zij de huur gedurende een bepaalde periode niet mogen verhogen;



- Het kadaster en de roerende voorheffing beoordelen op basis van de gezinssituatie en niet alleen op basis van de waarde van het goed;
- De toewijzingscriteria voor sociale huisvesting aanpassen rekening houdend met genderspecifieke factoren die kwetsbaarheid en bestaansonzekerheid in de hand werken, zoals eenouderschap, huiselijk geweld en leeftijd;
- Het quotum van sociale woningen voor vrouwen die slachtoffer zijn van geweld verhogen (en hierop dus een afwijking toestaan);
- De wettelijke beperkingen met betrekking tot het aantal slaapkamers volgens de leeftijd en het geslacht van de kinderen afschaffen, aangezien die maatregel eenoudergezinnen met meerdere kinderen benadeelt en hen verhindert om huisvestingssteun te krijgen;
- Actief alle innovatieve huisvestingsinitiatieven stimuleren die voorkomen dat vrouwen in situaties van bestaansonzekerheid terechtkomen door bijvoorbeeld toe te staan dat eengezinswoningen worden opgesplitst in gedeelde woningen en door de huidige eis van een gescheiden circulatie af te schaffen, een eis waarvoor zeer grote en zeer dure structurele werken nodig zijn en die, als mensen scheiden, herhuisvesting onmogelijk maakt;
- Ervoor zorgen dat de maatregelen – en meer bepaald de maatregelen die onlangs van kracht werden – om de leegstand van woningen en woonruimte in Brussel tegen te gaan, correct worden toegepast;



Overheidsbudgetten heroriënteren naar een uitbreiding van het beleid voor een korting op de registratierechten om *onmiddellijke* steun te verlenen aan vrouwen en alleenstaande moeders voor de aankoop van een goed, zonder die steun afhankelijk te maken van de samenstelling van het huishouden of de burgerlijke staat, en door bovendien de toegang tot sociale leningen te versoepelen;

- Belastingaftrek toekennen aan eenoudergezinnen die een woning kopen.

Stedenbouw en ruimtelijke ordening: naar meer gelijkheid en veiligheid voor vrouwen



6.1. Openbare ruimten zijn nog altijd te vijandig voor vrouwen

Vrouwen gebruiken straten, cafés, culturele en sportruimten niet op dezelfde manier als mannen. Dat gebruik wordt namelijk nog altijd bepaald door 'gendercodes'. We zien dat nog altijd onvoldoende rekening wordt gehouden met de activiteiten van vrouwen bij het ontwerpen van openbare ruimten en dat wordt weerspiegeld in het feit dat vrouwen minder aanwezig zijn op bepaalde plaatsen die verondersteld worden voor iedereen te zijn. Zo is slechts 30% van de openbare toiletten in Brussel toegankelijk voor vrouwen⁶⁵.

En omdat ze niet beschikken over voorzieningen of diensten die specifiek afgestemd zijn op de behoeften en veiligheid van vrouwen, worden vrouwen in die ruimten zelfs blootgesteld aan tal van vormen van gendergerelateerd geweld, zoals intimidatie op straat. De **RGVM** wijst erop dat dit fenomeen wijdverbreid is: 98% van de vrouwen zou ermee te maken krijgen⁶⁶: die vrouwen melden dat ze zijn gevolgd, zijn aangestaard en/of verbaal of fysiek zijn aangevallen en/of dat ze zijn gefotografeerd zonder hun toestemming. Bovendien blijft het niet altijd bij één keer en krijgt 1 op 2 vrouwen regelmatig te maken met dit soort agressie⁶⁷. Dat zorgt niet alleen voor een gevoel van onveiligheid, maar ook voor een reëel gevoel van gevaar waardoor vrouwen uiteindelijk bang zijn om ten volle deel te nemen aan het Brusselse leven, vooral 's nachts. De situatie is nog dramatischer voor dakloze vrouwen, die steeds talrijker worden door de vele crisissen van de afgelopen jaren. Zo suggereren bestaande schattingen dat 1 op de 3 dakloze vrouwen seksueel misbruikt zou zijn⁶⁸. Daarnaast lopen ook transgenders een groot risico op geweld in de openbare ruimte: 91% van hen is al ooit het slachtoffer geweest van minstens één vorm van geweld⁶⁹. Onze steden zijn dan ook dringend aan een herinrichting toe, zodat vrouwen en genderminderheden zich er veilig voelen.

6.2. Stedenbouw als weerspiegeling van ongelijkheden

Bovendien weerspiegelen onze steden nog steeds in te grote mate sociale ongelijkheden, ongelijkheden die – zoals reeds vermeld – een grotere impact hebben op vrouwen en andere minderheden. Die laatsten hebben minder toegang tot allerlei elementen die het gevoel van veiligheid en welzijn versterken, zoals voldoende verlichting en oriëntatieborden, redelijke geluidsniveaus, nabijheid van diensten en hulp, voldoende netheid en toegang tot groene ruimten, die worden gecorreleerd met een betere geestelijke gezondheid bij mensen die in de stad wonen⁷⁰. En om zulke inclusieve stedenbouw te creëren die rekening houdt met het gebruik, de behoeften en de veiligheid van vrouwen en minderheden, is het essentieel dat Brussel samen met de betrokkenen nadenkt over een adequate planning; anders zullen de ongelijkheden en gendergerelateerd geweld blijven bestaan.

6.3. Aanbevelingen – inclusieve en algemene acties

OPENBARE RUIMTE, GENDER EN VEILIGHEID

- Zorgen voor voldoende straatverlichting in zijstraten en op trottoirs en in een gratis nummer voorzien om storingen in de straatverlichting te melden;
- De hoogte van nieuwe gebouwen aanpassen aan de breedte van de straat om geen donkere hoeken te creëren en de verlichting van bestaande hoge gebouwen significant verbeteren door de gevels van die gebouwen lichter te maken;
- Op het hele grondgebied duidelijke, leesbare informatieborden voor voetgangers en auto's plaatsen, die de weg wijzen naar de hulpdiensten (ziekenhuizen, politiebureaus, enz.), treinstations en metro-/tram-/busstations, en waarop noodnummers staan;

- In elke gemeente en op zijn minst in elk bus-/tranhokje en elke metrohalte wijkplannen hangen;
- De straatnaamborden groter maken en ze lager en aan weerszijden van de straat plaatsen, zodat iedereen die borden snel kan ontcijferen zonder verdwaald te lijken en het risico te lopen de aandacht te trekken van personen met kwade bedoelingen;
- Het gebruik van wachttijdborden voor het openbaar vervoer veralgemenen zodat reizen gemakkelijker kunnen worden gepland;
- Het geluidsniveau in openbare ruimten aan banden leggen door het muziekniveau in metrostations (dat tot een gevoel van isolement leidt) te verlagen en de tijden waarbinnen vrachtwagens (die veel verkeerslawaaï veroorzaken) mogen rijden, te beperken;
- Op regelmatige intervallen noodknoppen op de parkeermeters in openbare ruimten installeren;
- Cafés en winkels aanmoedigen om hulp te bieden aan personen in moeilijkheden en hen in dit verband vragen een door het Gewest ontworpen sticker in hun etalage te hangen om aan te geven dat mensen bij hen terecht kunnen;
- Het aantal bewustmakingscampagnes voor het grote publiek en opleidingen voor professionals over het thema 'gender in de openbare ruimte' en, in het bijzonder, over geweld op straat uitbreiden;
- Vrouwen en minderheden beter vertegenwoordigen in de openbare ruimte met meer standbeelden, straatnamen en metrostations, en tegenstrijdigheden zoals de naamgeving van de 'Annie Cordy-tunnel' vermijden;
- Een vuilnisophaalsysteem opzetten dat anticipeert op het risico van sluikstorten tijdens openbare werken en ervoor zorgen dat zulk systeem flexibel is bij warm weer, en containers plaatsen in horecagebieden om te voorkomen dat de vuilnisbakken op de trottoirs uitpuilen;
- Ervoor te zorgen dat verkeerszones op straat comfortabel zijn voor voetgangers, en in het bijzonder voor personen met beperkte mobiliteit, en in dit verband de zones die worden ingenomen door horecameubilair, kruidenierskraampjes, geparkeerde fietsen en andere obstakels reglementeren.

EGALITAIRE GROENE RUIMTEN

- Groene ruimten creëren die meisjes, jongens, vrouwen en mannen in dezelfde mate aanspreken, zodat iedereen dezelfde kansen krijgt om te spelen, te bewegen en zich lichamelijk en geestelijk goed te voelen;
- Ervoor zorgen dat de meest aantrekkelijke plekjes niet voorbehouden zijn aan de meest welstellende gemeenschappen of gedomineerd worden door één groep, maar dat ze gebruikt worden door verschillende groepen tegelijkertijd en op verschillende manieren⁷¹ door ruimten en meubilair te plaatsen voor meisjes en jongens en voor verschillende leeftijdsgroepen⁷²;
- In grote parken 'kristallisatiepunten' voor plaatsen zonder specifieke functie creëren, van waaruit minder dominante groepen zich de ruimte kunnen toe-eigenen⁷³;
- Zorgen voor aangename speelpleinen voor jonge kinderen (zonnig en schaduwrijk, comfortabel, gescheiden van de speelzones), die pleinen omheinen om gemakkelijker toezicht te kunnen houden en meer banken en tafels voor begeleiders in de buurt van die pleinen plaatsen.

VOORZIENINGEN, OPENBARE WERKEN EN DIENSTEN

- Op het hele grondgebied van het BHG en in ieder geval op gevoelige locaties zoals in stations en drukbezochte gebieden zo snel mogelijk goed onderhouden openbare toiletten voor mannen en vrouwen plaatsen (inclusief faciliteiten voor het verschonen van baby's), in overeenstemming met het gewestelijke Netheidsplan 2012-2017;
- Bij de uitvoering van openbare werken genderspecifieke en inclusieve aspecten in overweging nemen: ervoor zorgen dat er voldoende verlichting is, dat er geen omleidingen worden voorzien die vrouwen in gevaar zouden brengen en/of die mensen met beperkte mobiliteit zouden treffen en, in voorkomend geval, de impact op het openbaar vervoer beperken;
- Een Brussels levensloopbureau creëren om de stad te concipiëren in haar tijdsdimensie, d.w.z. afgestemd op de ervaring die Brusselse vrouwen en mannen in elke fase van hun levensloop, van de vroege kinderjaren tot de vierde leeftijd, zouden kunnen hebben met de openbare ruimten.

Mobiliteit: wanneer gender bewegingsvrijheid in de weg staat

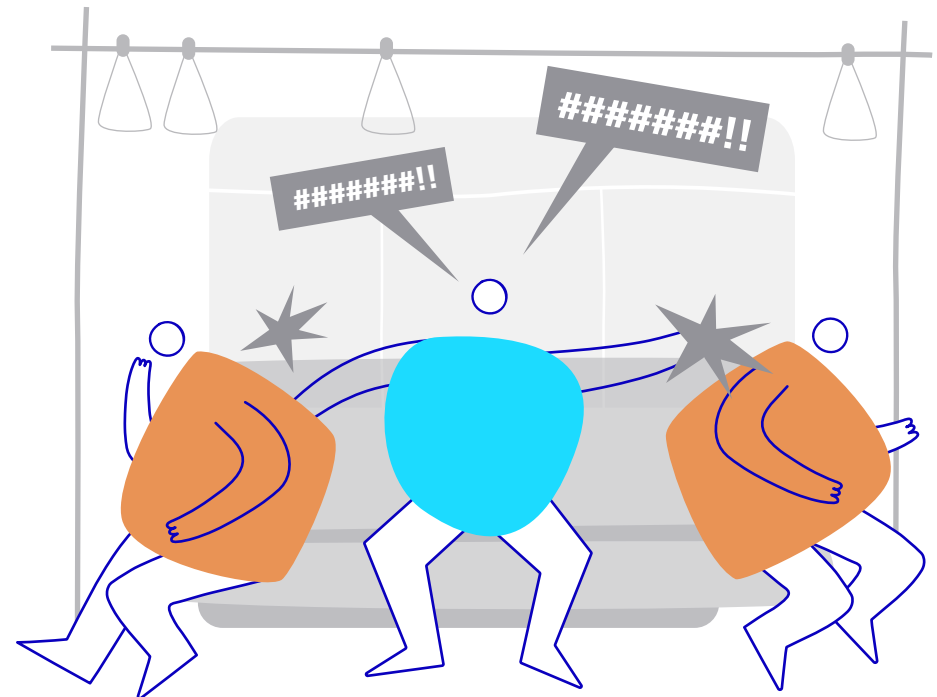


7.1. Mobiliteit en genderverschillen

Toegang tot en gebruik van openbare ruimten heeft veel voordelen voor het sociale, emotionele en fysieke welzijn. Helaas is gender nog altijd een factor die een invloed heeft op de individuele vrijheid en de bewegingsvrijheid in openbare ruimten. Zoals we in het vorige hoofdstuk zagen, is het al dan niet zorgeloos gebruik kunnen maken van openbare ruimten erg gendergebonden: de werkelijke en ervaren veiligheid van de openbare omgeving heeft een aanzienlijke invloed op de manier waarop vrouwen zich in een openbare ruimte verplaatsen en leidt er soms zelfs toe dat ze bepaalde openbare ruimten vermijden⁷⁴. Mobiliteit, in welke vorm dan ook (openbaar vervoer, fietsen, scooters, wandelen, enz.), is een mensenrecht en een van de vier fundamentele vrijheden van de EU omdat mobiliteit essentieel is voor de emancipatie en ontwikkeling van personen.

Er zijn verschillen tussen vrouwen en mannen op het gebied van mobiliteit: vrouwen doen meerdere tussenstops aan⁷⁵ en gebruiken meerdere vervoerswijzen om een bestemming te bereiken (intermodaliteit⁷⁶), terwijl mannen één vervoerswijze (monomodaliteit⁷⁷) gebruiken en rechtstreekse routes volgen. De redenen waarom voor een bepaald vervoermiddel wordt gekozen, zijn op hun beurt gendergebonden: mannen kiezen eerder voor nieuwe vormen van mobiliteit vanwege de technologische innovaties die deze bevatten, terwijl vrouwen zich in hun mobiliteitskeuze laten leiden door ecologische drijfveren⁷⁸.

Merk ook op dat vrouwen de manier waarop ze zich in openbare ruimten verplaatsen zullen aanpassen om te vermijden dat ze worden lastiggevalen: steeds meer vrouwen gebruiken de fiets om te voorkomen dat ze worden lastiggevalen en ervoor te zorgen dat ze weer wat vrijheid krijgen⁷⁹.



In het licht van de bovenstaande bevindingen wijst de **RGVM** op twee belangrijke punten:

1. De perceptie en ervaring van veiligheid is net zo belangrijk als de werkelijke veiligheid of, anders gezegd, de angst van vrouwen mag niet geminimaliseerd of genegeerd worden, ook al verkeren die vrouwen niet echt in gevaar;
2. De mannelijke mobiliteitsnorm mag niet worden opgelegd aan vrouwen; er moet een besef zijn dat vrouwen bij de benadering van mobiliteit en vervoermiddelen eigen waarden hanteren.

Anders dan wat algemeen wordt gedacht, is mobiliteit niet genderneutraal. Dat betekent dat in dit verband een genderanalyse moet worden uitgevoerd en passende maatregelen moeten worden genomen.

7.2. Aanbevelingen – verankerde acties zonder gendervooroordelen

GENDERMONITORING

- Alle statistische gegevens met betrekking tot mobiliteit opsplitsen per gender (veldtellingen, enquêtes, gebruik van externe enquêtes zoals de federale BELDAM-enquête) en het gevoel van veiligheid volgens gender als essentieel aspect opnemen in het beleid;
- Overheidsmaatregelen ontwikkelen op basis van de toekomstige analyse en resultaten van het academische project 'MOMENT-GPS'⁶⁰ waarvan de interactieve toepassing, volgens verschillende criteria (gender, ruimte, tijd, enz.), realtimegegevens moet leveren over het veiligheidsgevoel in Brussel;
- Een op gender gebaseerde diagnose opstellen en op basis daarvan een mobiliteitsbeleid in stedelijke gebieden ontwikkelen (zachte mobiliteit en veiligheid verbeteren enz.);
- Bij het digitaliseren van het openbaar vervoer en de gedeelde systemen vermijden dat bepaalde categorieën van vrouwen digitaal nog kwetsbaarder worden dan nu al het geval is. Zo ondervinden onder andere vrouwen in situaties van bestaansonzekerheid, oudere vrouwen en/of vrouwen met een migrantenachtergrond de meeste moeilijkheden om digitale diensten te gebruiken. Het risico bestaat dat die groepen van vrouwen zich niet langer willen verplaatsen, ook al zijn ze sterk afhankelijk van het openbaar vervoer⁶¹;

- Op alle niveaus⁶² en bij elke samenwerking met stedenbouwkundige studiebureaus en architectenkantoren die werken voor het Brussels Gewest rekening houden met genderspecifieke aspecten;
- Altijd advies vragen aan vrouwen, vanuit een intersectioneel perspectief, bij het uitvoeren van acties voor gendergelijkheid in stedelijke ruimten, en rekening houden met de werkelijke mobiliteitsbehoeften van vrouwen.

OPENBAAR VERVOER, WELZIJN & VEILIGHEID

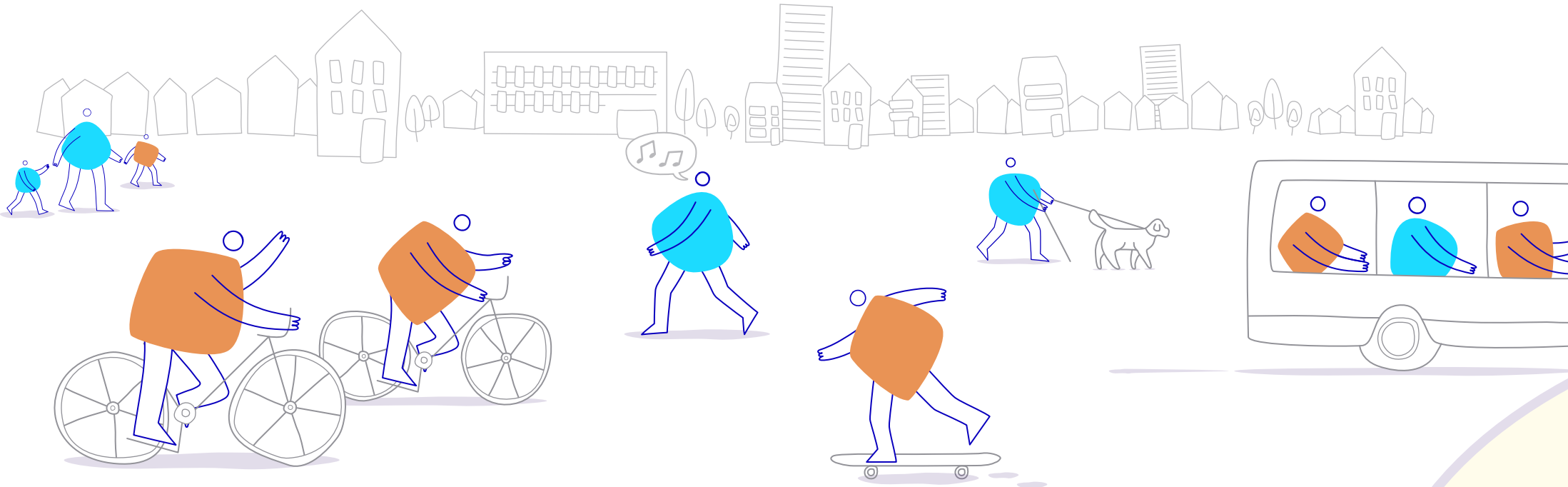
- De opleiding van het MIVB-personeel intensiveren en interne bewustmakingscampagnes over gendergelijkheid ontwikkelen;
- Toezien op de gemengde samenstelling van bewakingsteams (maatschappelijk werkers, MIVB-personeel enz.);
- Extra middelen ter beschikking stellen om de veiligheid van vrouwen in het hele netwerk te verbeteren door middel van concrete maatregelen die in het buitenland reeds efficiënt zijn gebleken;
- Zorgen voor een goede netwerkdekking en voertuigfrequentie om overbevolking en lange wachttijden te voorkomen, die een negatieve invloed hebben op de mobiliteit van vrouwen;
- Het begrip 'last mile' of de problemen waarmee vrouwen te maken krijgen als ze vanaf hun woning met het openbaar vervoer willen reizen, meenemen in het debat;
- Voorrang geven aan menselijke aanwezigheid en animatie boven de installatie van automatische apparaten (controles, in- en uitgangen) die slechts in beperkte mate het gevoel van onveiligheid verminderen maar wel allerlei problemen creëren.

VERVOER VAN VROUWEN

- Fiets- en wandelvriendelijke infrastructuur ontwikkelen, rekening houdend met de veiligheid van vrouwen, aangezien het gebrek aan infrastructuur in openbare ruimten het grootste fysieke obstakel is voor vrouwen;

- Meer fietsworkshops voor vrouwen organiseren, want uit onderzoek blijkt dat de op één na grootste hinderpaal voor vrouwen om zich met de fiets te verplaatsen een gebrek aan vaardigheden en zelfvertrouwen is⁸³;
- Bewustmakingscampagnes over mobiliteit ontwikkelen die gericht zijn op genderverschillen en ook mannen daarbij betrekken;
- Zorgen voor voldoende lage slipvrije trottoirs die aangepast zijn aan de behoeften van zoveel mogelijk groepen vrouwen (buggy's, winkelwagentjes, rolstoelen, hoge hakken enz.);
- Donkere en/of afgezonderde doorgangen, zoals tunnels, vermijden die geen ontsnappingsroute bieden als er gevaar dreigt en het gevoel van onveiligheid vergroten;
- Zoveel mogelijk ergonomische banken met rugleuning neerzetten op strategische plaatsen (hellingen, wachtzones enz.), liefst tegen een muur, zodat de personen die plaats nemen op de bank niet langs achter aangevallen kunnen worden;

- Bijzondere aandacht schenken aan voetgangers of, op zijn minst, zeer drukke straten tijdens bepaalde perioden autovrij maken;
- De veiligheid van voetgangersoversteekplaatsen bij tramsporen verhogen door gebruik te maken van licht- en geluidssignalen, vooral wanneer de straat smal en bochtig is;
- Aparte rijstroken voor bussen en trams creëren, zodat het openbaar vervoer geen hinder ondervindt van het wegverkeer en het voordeliger is om met het openbaar vervoer te reizen.
- Een visueel onderscheid creëren tussen fietspaden enerzijds en verkeersdrempels en de weg anderzijds door fietspaden een andere kleur te geven; dat is voor iedereen veiliger, want dankzij dat soort markeringen zullen voetgangers en/of automobilisten niet op de voor fietsers voorbehouden wielervedstrook komen.



Ook energie en milieu zijn niet genderneutraal



8.1. Vrouwen in energie- en waterarmoede

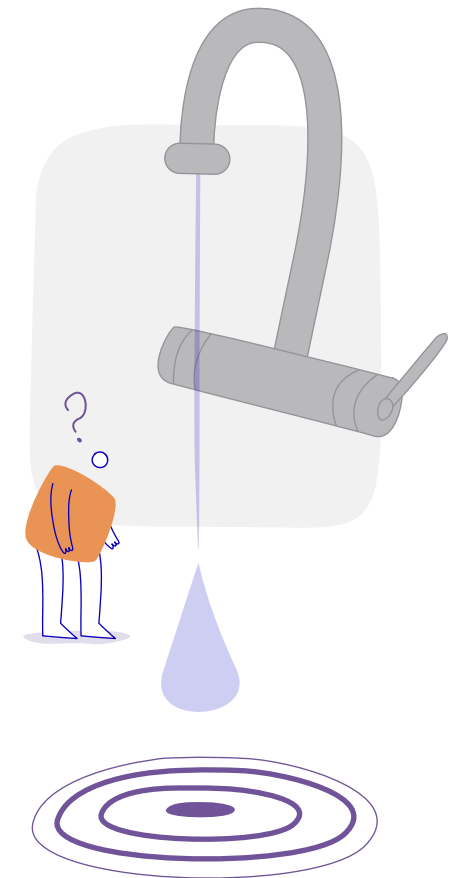
Een te laag inkomen leidt tot vervallen, slecht geïsoleerde huizen en tot alsmaar meer moeilijkheden om de hoge energiekosten te betalen. Zelfs vóór de energiecrisis had 1 op de 4 huishoudens in Brussel te kampen met energiearmoede en 1 op de 5 met waterarmoede, waarbij sociale huurders het zwaarst getroffen werden. Het totale bedrag aan onbetaalde rekeningen, een belangrijke oorzaak van overmatige schuldenlast, is in tien jaar tijd meer dan verdubbeld⁸⁴. Zo steeg alleen al tussen oktober 2020 en oktober 2022 de gemiddelde jaarlijkse gasrekening van 1.028 euro naar 4.816 euro⁸⁵. Gezien die verontrustende cijfers voerde de **RGVM** een voorbereidende studie uit over de impact van de energie- en watercrisis op Brusselse vrouwen⁸⁶. Daaruit komt naar voren dat Brusselse vrouwen dubbel worden gestraft als het gaat om energie- en waterarmoede, dat de meest kwetsbare groepen het hardst worden getroffen en dat er ongelijkheden bestaan tussen vrouwen en mannen bij het gebruik van ruimten. Helaas kunnen door het grote gebrek aan gendergegevens de resultaten onmogelijk verder worden verfijnd, waardoor energie- en waterarmoede een blinde vlek in het overheidsbeleid is.

8.2. Aanbevelingen – samenhangende en gerichte acties

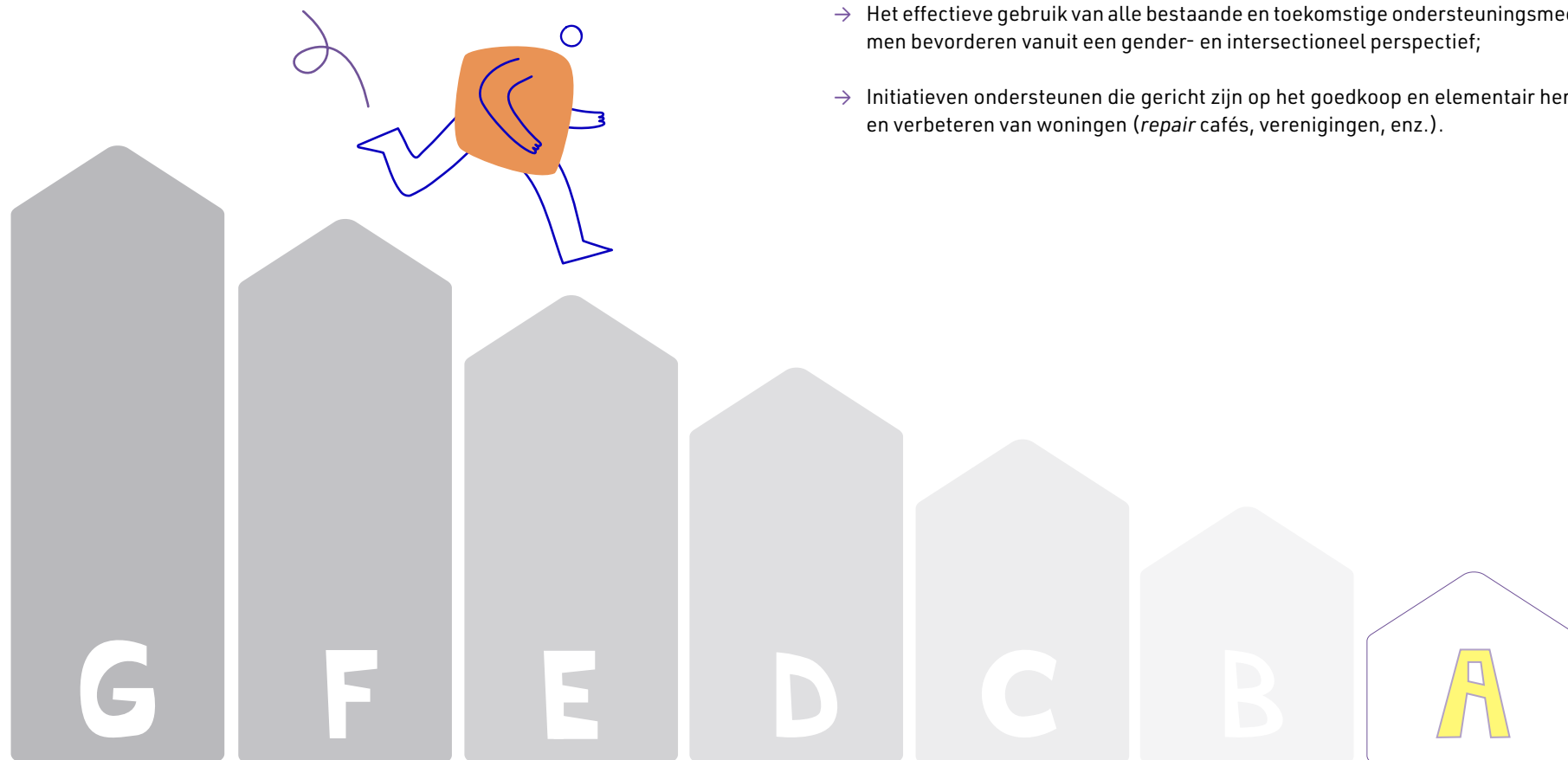
GENDERMONITORING

- Genderspecifieke gegevens verzamelen over energie- en waterarmoede door gender en huisvesting in het BHG te kruisen; op individueel niveau in plaats van per huishouden, met aandacht voor de energie-efficiëntie van de Brusselse woningen per woningtype of woonsituatie; met de begunstigen van beschermde woningen; met onbewoonbaar verklaarde eigendommen en met elke andere situatie die verband houdt met energie- en waterarmoede;
- De genderspecten van energie- en waterarmoede begrijpen door de volgende thema's intersectioneel te analyseren:

- ~ de 'dubbele bestraffing' van vrouwen in energie- of waterarmoede en de verergering van die armoede als gevolg van andere kwetsbaarheden (intersectionele analyse);
- ~ de impact van genderrollen op energie- en waterarmoede, met aandacht voor de tijd die in de woning wordt doorgebracht, de verdeling van taken en van de mentale last, de relatie met huiselijk werk en de tijd die wordt besteed aan werk, gezin en privéleven;
- ~ de impact van energie(in)efficiëntie en (niet-)renovatie van woningen op de dynamiek van huishoudens (asymmetrieën, onderhandelingen, machtsverhoudingen, enz.);
- ~ de genderspecten van het (niet-) gebruik van energierenovatie;
- ~ energie- en waterarmoede bij LGBTQIA+-personen;



- ~ de strategieën die moeten worden aangewend om vrouwen in energie- en waterarmoede te ondersteunen, zoals renovatie, toegang tot betaalbare huisvesting en groepshuisvesting.
- Vanuit een genderperspectief de verschillende instrumenten van het Révolution-programma bestuderen, dat in zijn huidige vorm niet bijzonder inclusief is;
- De dossiers van de projectgroep Renolab⁸⁷ analyseren op basis van inclusieve criteria.



OVERHEIDSBELEID

- Gendermainstreaming bevorderen in alle initiatieven voor huisvesting en energierenovatie in Brussel;
- Beseffen dat technische en materiële hulpmiddelen in verband met energie zelden genderneutraal zijn en daarom een genderanalyse vereisen;
- Het kadaster van ongezonde, energie-inefficiënte woningen bijwerken vanuit een gender- en intersectioneel perspectief om overheidsbeleid te ontwikkelen;
- Het effectieve gebruik van alle bestaande en toekomstige ondersteuningsmechanismen bevorderen vanuit een gender- en intersectioneel perspectief;
- Initiatieven ondersteunen die gericht zijn op het goedkoop en elementair herstellen en verbeteren van woningen (*repair cafés*, verenigingen, enz.).



Gezondheid en sociaal isolement van vrouwen

9.1. Wanneer bestaansonzekerheid de gezondheid van vrouwen ondermijnt

Lang voor de gezondheidscrisis hadden personen in bestaansonzekerheid geen andere keuze dan hun gezondheidszorg uit te stellen of, zelfs vaak, er helemaal van af te zien. Dit fenomeen is tekenend voor de groeiende sociale ongelijkheid in onze samenleving en treft vrouwen meer dan mannen (46% tegenover 33%)⁸⁸. Zoals te verwachten worden vooral ouders in eenoudergezinnen – de overgrote meerderheid van hen zijn alleenstaande moeders in Brussel – zwaar getroffen: 6 op 10 ouders in Wallonië en Brussel hebben minstens één keer afgezien van gezondheidszorg⁸⁹.

Volgens de recente campagne van de beweging Soralia⁹⁰ wordt er bovendien structureel geen rekening gehouden met de genderdimensies van de gezondheidszorg. Die blinde vlek in de geneeskunde leidt tot een ongelijk behandeltraject voor mannen en vrouwen. In feite leidt de ondervertegenwoordiging van vrouwen in klinisch onderzoek ten gunste van het mannelijke model tot een gebrek aan begrip van de specifieke kenmerken van de gezondheid van vrouwen, wat in combinatie met seksistische stereotypen de toegang van vrouwen tot hoogwaardige zorg beperkt en ertoe leidt dat zij zelfs het hoofd moeten bieden aan een heleboel extra hinderpalen in verschillende stadia van het zorgtraject.

Uit deze bevindingen blijkt hoezeer bestaansonzekerheid nog altijd een impact heeft op vrouwen, zelfs in zulke mate dat hun lichamelijke integriteit en gezondheid worden aangetast, en dit terwijl het recht op gezondheid een van de meest fundamentele mensenrechten is.

9.2. Wanneer bestaansonzekerheid vrouwen isoleert en marginaliseert

Bepaalde groepen vrouwen, zoals dakloze vrouwen en studentes, lopen een extra risico op menstruatiermoede. Er zijn geen cijfers voor België, maar uit Franse gegevens blijkt dat 13% van de studentes al eens heeft moeten kiezen tussen maandverband kopen en

een ander essentieel product kopen. Bovendien verklaarde 1 op de 10 ooit al een eigen bescherming te hebben moeten maken bij gebrek aan middelen⁹¹. Die bijzondere situatie van bestaansonzekerheid gaat, net als alle ervaringen van extreme ontbering, gepaard met een diep gevoel van schaamte dat vrouwen en alle personen in bestaansonzekerheid ertoe drijft om zich in zichzelf te keren, schaamte die hen ervan weerhoudt hulp te vragen en die soms zelfs leidt tot sociaal isolement en marginalisering.

9.3. Aanbevelingen⁹² - samenhangende en gerichte acties

ALGEMENE ACTIES

- Diensten (sociaal, gezondheid, sociaal-cultureel enz.) voor de bevolking beter toegankelijk maken door meer kwaliteitsbanen aan te bieden, de non-profitsector bewust te maken van en op te leiden in genderspecifieke kwesties en, op termijn, een opleidings- en werkgelegenheidspool te creëren voor beroepen in de non-profitsector en die pool bewust te maken van genderspecifieke kwesties;
- Structurele psychologische ondersteuning aanbieden aan ziekenhuispersoneel en aan alle professionals die kwetsbare groepen ondersteunen en/of verzorgen (met inbegrip van mantelzorgers);
- De gezondheidszorg, inclusief de geestelijke gezondheidszorg, aanpassen om die democratischer, minder gecommmercialiseerd en toegankelijker te maken, de genderimpact analyseren in de praktijk en lokale follow-up ontwikkelen;
- Genderkwesties, ongelijkheden en de impact daarvan op gezondheid systematisch opnemen in alle onderzoeksprogramma's en in het geneeskundeonderwijs voor alle gezondheidswerkers (universiteiten, gezondheidsscholen, gezinsplanning enz.).

GEESTELIJKE GEZONDHEID

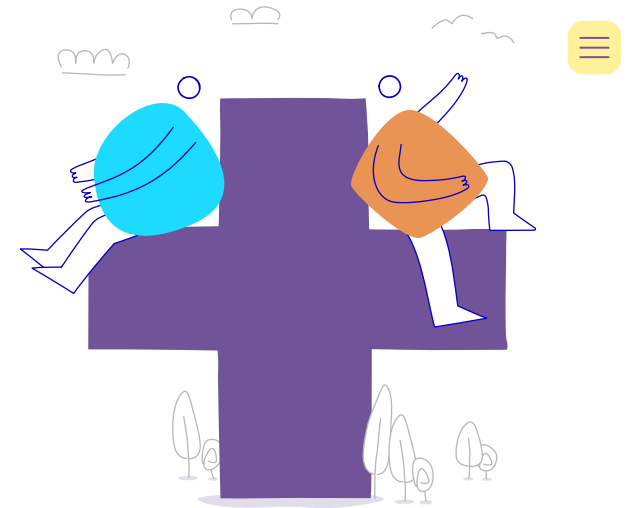
- Een longitudinale monitoring uitvoeren van de directe en indirecte effecten van de pandemie op de geestelijke gezondheid van de Brusselse vrouwen en mannen, rekening houdend met de genderspecifieke en intersectionele impact;
- Een actieplan voor geestelijke gezondheid opstellen met een post-COVID-19-strategie die bijzondere aandacht besteedt aan alle groepen die het zwaarst getroffen zijn (vrouwen en andere minderheden);
- De toegang tot geestelijke gezondheidszorg democratiseren en verbeteren, met aandacht voor de dekking, de beschikbaarheid van diensten en de betaalbaarheid;
- Het publiek bewuster maken van geestelijke gezondheidsproblemen door de stereotypen te ontcrachten die geestelijke ziekten stigmatiseren, maar ook door de genderstereotypen te ontcrachten die zowel vrouwen als mannen treffen, zij het op verschillende manieren;
- Langdurige steun verlenen aan verenigingen die werken met kwetsbare groepen die gediscrimineerd en geïsoleerd worden vanwege hun gender of een ander wettelijk beschermd criterium.

LICHAMELIJKE GEZONDHEID

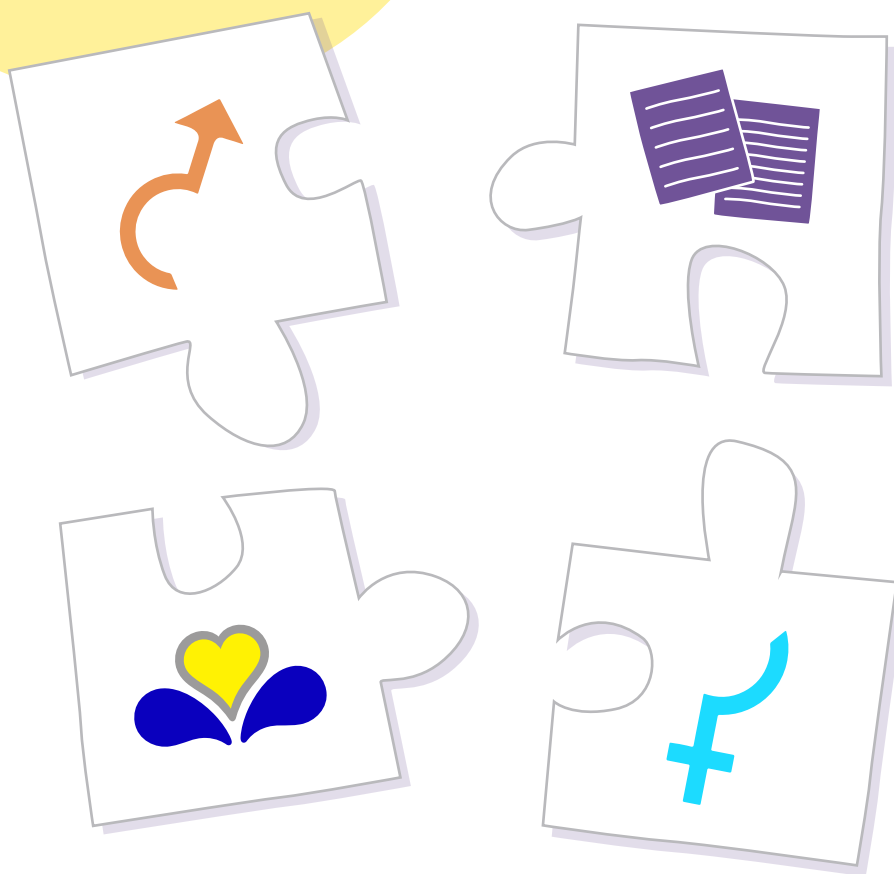
- Er moet rekening worden gehouden met de geslachts- en genderdimensie van gezondheid om te voorkomen dat gezondheidsrisico's worden onderschat als gevolg van verkeerde overtuigingen (bv. hart- en vaatziekten zijn de belangrijkste doodsoorzaak bij vrouwen in België, maar in het collectieve denkbild zijn het vooral mannen die door deze categorie van ziekten worden getroffen) of gynaecologische misstanden (bv. verkeerde diagnose van endometriose omdat klachten van vrouwen over gynaecologische pijn nog steeds worden gebanaliseerd en genormaliseerd);
- Informatie- en bewustmakingscampagnes voor het grote publiek over deze ziekten en hun specifieke genderaspecten ontwikkelen en ondersteunen;
- Meer openbare actieplannen ontwikkelen om de zorg te verbeteren, opleidingen voor professionals organiseren en het onderzoek naar endometriose en andere ziekten die vrouwen treffen, ondersteunen.

SEKSUELE EN REPRODUCTIEVE GEZONDHEID

- Partners aanmoedigen om de anticonceptielast te delen door anticonceptiemethoden voor mannen te ontwikkelen, promoten en democratiseren;
- De relationele en seksuele vorming in de FWB duurzaam ondersteunen dankzij de samenwerkingsovereenkomst tussen de Federatie Wallonië-Brussel, Wallonië en de FGC⁹³;
- De toegang tot abortus stimuleren door de regels die op abortus van toepassing zijn te versoepelen en abortus te erkennen als een medische handeling, die is vastgelegd in de wet en als een kwestie van volksgezondheid;
- Een gewestelijk gezondheidsbeleid bevorderen dat bijzondere aandacht besteedt aan reproductieve gezondheid, zwangerschapsbegeleiding, zorg voor pasgeborenen (vooral voor alleenstaande moeders) en de preventie van gynaecologisch geweld;
- De financiële steun aan diensten voor gezinsplanning verhogen;
- De voorlichting en bewustmaking rond menstruatie vergroten om menstruatieschaamte te bestrijden en het gebruik van duurzame menstruatieproducten te stimuleren;
- Een volksgezondheidsbeleid voeren dat gratis wegwerpbaar en duurzame menstruatieproducten ter beschikking stelt op scholen en op plaatsen waar vrouwen in bestaansonzekerheid worden geholpen⁹⁴.



Gender mainstreaming: uiterst doeltreffend als alles gebeurt volgens de regels van de kunst



10.1. Geschiedenis van gendermainstreaming in het Brusselse beleid

Sinds 2012⁹⁵ heeft het Brussels Hoofdstedelijk Gewest de juiste keuze gemaakt om de genderdimensie op te nemen in zijn gewestelijk beleid. Concreet heeft die koerswijziging op het gebied van gendergelijkheid ertoe geleid dat in 2014 het 'gendertest'-model werd ontwikkeld⁹⁶ en dat dit model in 2019⁹⁷ werd opgenomen in de nieuwe 'gelijkkansentest'. In 2022 zal een belangrijk keerpunt worden bereikt met de goedkeuring van een Brussels actieplan *gender mainstreaming* en Gelijkheid tussen vrouwen en mannen 2022-2025. Dit plan bevat negenenzestig gerichte acties die gendergelijkheid ondersteunen en de integratie van de genderdimensie in alle gewestelijke beleidsmaatregelen en in elke fase van hun conceptie en implementatie bevorderen en die de bewuste correctie van genderongelijkheden stimuleren. De **RGVM** vindt het een goede zaak dat op Brussels niveau een dergelijk plan bestaat, vooral omdat in de tekst veel van de aanbevelingen zijn opgenomen die de **RGVM** zelf heeft gedaan in zijn rapport over de genderspecifieke gevolgen van de coronacrisis⁹⁸. Merk op dat de RGVM ook een advies⁹⁹ heeft ingediend over dit Brusselse actieplan voor de gelijkheid van vrouwen en mannen, om de draagwijdte en de relevantie ervan uit te breiden.

10.2. Gender mainstreaming in Brussel

De **RGVM** wijst erop dat *gender mainstreaming* de fundamentele strategie van het gendergelijkheidsbeleid blijft. Die strategie zorgt er namelijk voor dat de genderdimensie systematisch wordt opgenomen in elk overheidsbeleid, binnen alle gebieden en in elke fase van de beleidscyclus, en dat in het bijzonder met die dimensie rekening wordt gehouden bij het opstellen van begrotingen met behulp van *gender budgeting als essentieel instrument*¹⁰⁰.



Het is cruciaal om op te merken dat de doeltreffendheid ervan rechtstreeks afhangt van een aantal factoren:

1. Een fijnmazig inzicht in de specifieke manieren waarop genderongelijkheden op een bepaald grondgebied tot uiting komen om een relevant, lokaal beleid te kunnen voeren;
2. Seksespecifieke¹⁰¹ en genderspecifieke¹⁰² recente, betrouwbare en volledige statistische gegevens, zodat – op korte, middellange en lange termijn – gedetailleerde analyses kunnen worden uitgevoerd om te bepalen welke preventieve en/of corrigerende maatregelen moeten worden genomen;
3. De opvolging, evaluatie en monitoring van gendermainstreaming om ondoeltreffende of zelfs contraproductieve maatregelen zo snel mogelijk te corrigeren en om goede praktijken te standaardiseren en te veralgemenen;
4. Een echte coördinatie van het genderbeleid op gewestelijk niveau tussen de verschillende bevoegdheidsniveaus om een globale, multifocale en realtimevisie op genderkwesties op het grondgebied te ontwikkelen;
5. Een upstream reflectie- en actieplan om gender op te nemen in alle stadia van het beleid en voor elk bevoegdheidsgebied.

De **RGVM** stelt het volgende vast met betrekking tot de toepassing van *gender mainstreaming* in Brussel:

1. Door het gebrek aan transversale, longitudinale en intersectionele studies zijn er nog altijd blinde vlekken in ons begrip van de manier waarop ongelijkheden ontstaan tussen Brusselse vrouwen en mannen op elk gebied van hun leven;
2. Er is een groot gebrek aan recente, betrouwbare en volledige sekse- en genderspecifieke statistische gegevens en in het bijzonder aan gegevens die een intersectionele interpretatie van gender mogelijk maken;
3. Door de huidige monitoring, evaluatie en opvolging van *gender mainstreaming* is het vooralsnog niet mogelijk om de meest geschikte preventieve en/of corrigerende maatregelen te nemen;

4. De gewestelijke coördinatie moet worden uitgebreid om te voorkomen dat *gender mainstreaming* en *gender budgeting* achteraf worden gebruikt wanneer de politieke programma's al zijn opgesteld, waardoor die de facto ondoeltreffend worden;
5. Te veel gewestelijke bevoegdheden worden nog altijd ten onrechte gezien als 'genderneutraal', wat de blinde vlekken in de genderanalyse in Brussel vergroot en de ongelijkheid tussen de Brusselse mannen en vrouwen verraderlijk in stand houdt.

Tot slot betreft de **RGVM** het dat de test 'gelijkheid tussen vrouwen en mannen' is vervangen door de gelijkekansentest. In zijn huidige vorm leidt die test tot een verwatering van de diagnose van genderongelijkheden in plaats van ons inzicht in die ongelijkheden te verrijken, zoals een intersectionele benadering zou kunnen doen.

10.3. Aanbevelingen – methodische en systematische acties

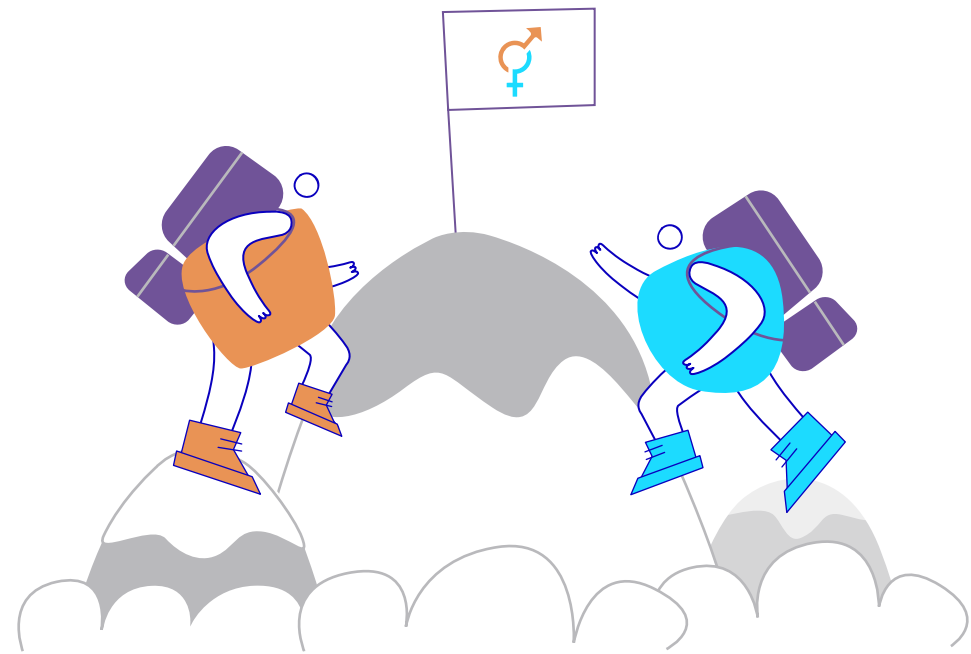
GENDERMONITORING

- De impact van genderongelijkheden meten, op een intersectionele manier, op alle niveaus en voor alle gewestelijke bevoegdheden om die ongelijkheden te elimineren;
- Alle structuren die door het Gewest worden beheerd, verplichten om een jaarlijkse genderanalyse uit te voeren, waarvan de statistieken en resultaten op hun website moeten worden gepubliceerd.

PREVENTIEBELEID EN CORRIGERENDE MAATREGELEN

- Een sterk gendergelijkheidsbeleid (globaal, transversaal en intersectioneel) ontwikkelen op basis van analyses van gendergegevens, met precieze gekwantificeerde doelen in de tijd en prestatie-indicatoren om ervoor te zorgen dat de politieke wil wordt omgezet in daden;
- *Gender mainstreaming* en *gender budgeting* in een vroeg stadium opnemen in beleidsprogramma's om een efficiënte uitvoering te garanderen;
- De *gender budgeting* of genderanalyse van alle uitgaven en ontvangsten van het Gewest en de (in)directe impact daarvan op het leven van de Brusselse mannen en vrouwen veralgemenen, en de aandacht vestigen op het feit dat dit instrument als een van de weinige tools de mogelijkheid biedt om de daadwerkelijk gedane investeringen voor gendergelijkheid te meten;

- Een minister aanwijzen die specifiek verantwoordelijk is voor 'vrouwenrechten' en erkennen dat dit een bevoegdheid op zich is (zich hiervoor laten inspireren door de Waalse bepalingen);
- De opdrachten van het 'Gewestelijk comité voor gelijke kansen' uitbreiden¹⁰³ zodat dit het referentiecomité wordt voor het monitoren en evalueren van de verschillende gewestelijke plannen met betrekking tot gelijke kansen (gender, geweld, eenouderschap, racisme, handicap). De RGVM zou dan kunnen optreden als externe waarnemer, die expertise inbrengt van het maatschappelijk middenveld en vanuit sociale en academische hoek¹⁰⁴.
- Ega-conditionaliteit¹⁰⁵ invoeren, d.w.z. de toewijzing van overheidsmiddelen afhankelijk maken van de naleving van de wet inzake gelijke beloning, quota's of acties ter bevordering van gendergelijkheid. De RGVM stelt voor om de toekenning van overheidsmiddelen meer specifiek afhankelijk te maken van gendergelijkheid in het bestuur van de structuur, van gelijke beloning van het personeel, van het slagen voor de gelijkkansen-test en van de uitvoering van corrigerende maatregelen als er ongelijkheden worden vastgesteld (waarbij inspiratie wordt gehaald uit internationale goede praktijken)^{106 en 107};
- Het is van essentieel belang dat het personeel dat verantwoordelijk is voor de evaluatie van plannen en iedereen die betrokken is bij de implementatie van *gender mainstreaming* en *gender budgeting* wordt opgeleid in genderspecifieke kwesties;
- Een 'geïntegreerd tijdbureau' oprichten, met name ten aanzien van het beleid over territoriale ontwikkeling en mobiliteit, voor een meer collectief en genderbewust tijdbehoor;
- Gewoon seksisme actief bestrijden door op alle niveaus een voorbeeldgewest te zijn (bewustmakings- en promotiecampagnes, media, reclame, scholen enz.) en door als gewest bijzondere aandacht te besteden aan de beelden die worden verspreid op openbare plaatsen die onder de regelgeving van federale, gewestelijke en gemeentelijke instellingen vallen;
- Een evenwichtige vertegenwoordiging van mannen en vrouwen bevorderen, met name in de media, in de sector van de school- en beroepsvoorlichting en in de sector van de wedertewerkstelling;



- De strijd tegen cyberseksisme opvoeren;
- Een inclusieve schrijfstijl bevorderen.

GENDER IN DE GELIJKKANSENTEST

- Systematisch de kwaliteit van de gelijkkansen-tests beoordelen en de impact van die tests op initiatieven voor gendergelijkheid meten;
- In die test afzonderlijk de test 'gelijkheid van vrouwen en mannen' opnemen;
- De gelijkkansen-test eveneens gebruiken voor alle stimuleringsinitiatieven en, in een streven naar efficiëntie, werk maken van een veralgemeende digitalisering van de verkregen resultaten.

Referenties

Brusselse Raad voor Gelijkheid tussen Vrouwen en Mannen

¹ Intersectionaliteit verwijst naar de situatie van individuen die gelijktijdig zijn blootgesteld aan verschillende vormen van sociale heerschappij.

Hoofdstuk 1 - Een rode draad: de alarmerende toename van het aantal situaties van bestaansonzekerheid in Brussel

² BISA, Sociaal-economisch panorama, 2022, december 2022, p. 47.

³ Welzijnsbarometer 2021.pdf (ccc-ggc.brussels) p. 30.

⁴ https://igvm-iefh.belgium.be/sites/default/files/chiffres_ecart_salaria_2023.pdf

⁵ Idem, p. 39.

⁶ Enquête EU-SILC, 2022, p. 7 <https://www.luttepauvrete.be/resultats-de-lenquete-eu-silc-2022/>

⁷ <https://www.pensionstat.be/fr/chiffres-cles/genre-pension>

⁸ <https://www.pensionstat.be/fr/chiffres-cles/pension-legale/grapa>

⁹ <https://www.ares-ac.be/fr/statistiques>

¹⁰ BISA, Sociaal-economisch panorama, 2022, december 2022, p.2.

¹¹ Jaarstatistieken over studentarbeid | RSZ.

¹² Carta Academica : Il était une fois l'université - Le Soir.

¹³ <https://emnbelgium.be/fr/nouvelles/il-y-112000-personnes-sans-titre-de-sejour-en-belgique-selon-une-nouvelle-etude-de-la>

¹⁴ https://www.europarl.europa.eu/doceo/document/A-7-2014-0001_FR.html

¹⁵ Barometer Digitale Inclusie, 2022. Koning Boudewijnstichting en centrum IACCHOS, UCLouvain, p. 6 en 14.

¹⁶ Barometer Digitale Inclusie, 2022, p.51.

¹⁷ Barometer Digitale Inclusie, FRB, 2022, p.9 en 57.

¹⁸ Idem, p.44 en 45.

¹⁹ <https://www.femmesetsante.be/ressources/precariete-numerique-et-confinement-les-femmes-plus-impactees-encore/>

²⁰ Plan_Mono_FR.pdf (equal.brussels).

²¹ <https://gangdesvieuxencolere.be/a-propos/>

²² Brussels actieprogramma armoedebestrijding 2014-2019 | Gemeenschappelijke Gemeenschapscommissie (ccc-ggc.brussels).

Hoofdstuk 2 – Intersectionaliteit of de strijd tegen alle discriminatie

²³ <https://www.unia.be/fr/criteres-de-discrimination/criteres-de-discrimination>

²⁴ <https://www.unia.be/fr/publications-et-statistiques/chiffres-dunia>

²⁵ <https://www.lachambre.be/kvvcr/showpage.cfm?section=flwb&language=fr&cfm=/site/wwwcfm/flwb/flwbn.cfm?legislat=55&dossierID=3366>

²⁶ Christiansen L. E Lin H., Pereira J. M., Topalova P. en Turk, R. (2017). Unlocking the Potential of Greater Female Employment in Europe, *Intereconomics*, 52 (1), 5-16.

²⁷ <https://statbel.fgov.be/fr/nouvelles/le-marche-du-travail-selon-le-genre>

²⁸ https://indicators.be/fr/i/G04_HEG/

²⁹ <http://jump.eu.com/bel20-representation-women-top/>

³⁰ <http://jump.eu.com/bel20-representation-women-top/>

³¹ <https://www.lachambre.be/kvvcr/showpage.cfm?section=flwb&language=fr&cfm=/site/wwwcfm/flwb/flwbn.cfm?legislat=55&dossierID=3366>

Hoofdstuk 3 – Een einde maken aan seksistisch en seksueel geweld

- ³² <https://www.amnesty.be/campagne/droits-femmes/viol/stop-violences-sexuelles>
- ³³ <http://stopfemicide.blogspot.com>
- ³⁴ https://www.hug.ch/sites/interhug/files/structures/medecine_de_premier_recours/precarite_et_violences_quels_liens.pdf
- ³⁵ <https://www.ama.be/violences-conjugales-et-intrafamiliales/>
- ³⁶ Idem.
- ³⁷ 02/07/2020 - Brussels Plan ter bestrijding van geweld tegen vrouwen | Raad voor gelijkheid van vrouwen en mannen (irisnet.be).
- ³⁸ Besluit van 09.02.2023 tot uitvoering van de ordonnantie van 23 december 2022 betreffende de subsidiëring van projecten ter bevordering van gelijke kansen in het Brussels Hoofdstedelijk Gewest (openjustice.be).

Hoofdstuk 4 – Werkgelegenheid, ondernemerschap en opleiding voor meer gelijkheid

- ³⁹ RAAD-GELIJK.V-M-NL-RAPPORT_-COVID_2021_DEFDEF.pdf (irisnet.be)
- ⁴⁰ 2020_11_view_brussels_stand-van-zaken-h-A027FC1D.pdf (actiris.brussels)
- ⁴¹ https://igvm-iefh.belgium.be/fr/publications/la_dimension_de_genre_du_conge_parental_du_credit_temps_et_delinter_ruption_de_carriere
- ⁴² <https://www.credal.be/storage/1833/Rapport-Genre-ES-Elodie-Dessy-CREDAL-mis-en-page-BAT.pdf>
- ⁴³ Idem.
- ⁴⁴ <https://www.bruxellesformation.brussels/wp-content/uploads/2023/03/Analyse-de-limpact-de-la-formation-qualifiante-sur-linsertion-professionnelle.pdf>
- ⁴⁵ Idem.
- ⁴⁶ <https://statbel.fgov.be/fr/themes/emploi-formation/marche-du-travail/emploi-et-chomage#figures>

⁴⁷ <https://www.bruxellesformation.brussels/wp-content/uploads/2023/03/Analyse-de-limpact-de-la-formation-qualifiante-sur-linsertion-professionnelle.pdf>

⁴⁸ Idem.

⁴⁹ <https://statbel.fgov.be/fr/themes/emploi-formation/formation-et-enseignement/formation-continue>

⁵⁰ https://cse.belgique.be/sites/default/files/content/download/files/cse_2021_formation_continue_des_salaries.pdf

⁵¹ <https://ibsa.brussels/sites/default/files/publication/documents/Perspectiv-PanoramaSocioEconomie-FR.pdf>

⁵² https://www.actiris.brussels/media/3gkphpmu/2022-11-view-brussels-etat-des-lieux_compressed-h-FD18E273.pdf

⁵³ Idem.

⁵⁴ <https://www.bruxeo.be/fr/non-marchand-un-nouvel-accord-social-bruxellois-0>

⁵⁵ <https://www.pourlasolidarite.eu/fr/news/violences-domestiques-renforcer-les-synergies-entre-les-entreprises-et-lisp-avec-activ>

⁵⁶ http://www.adviesraad-gelijke-kansen.irisnet.be/wp-content/uploads/2023/02/CEFH-AVIS-PLAN_GENDERMAIN_STREAMING-220927-FR.pdf

Hoofdstuk 5 – Huisvesting: een grote uitdaging voor gendergelijkheid

⁵⁷ FOD ECONOMIE, Statistics Belgium, EU-SILC, 2019 en BISA, gerapporteerd door M. ENGLERT, Sociale Barometer 2021.

⁵⁸ BISA, Sociaal-economisch panorama, 2022, december 2022, p.52.

⁵⁹ https://equal.brussels/wp-content/uploads/2019/11/brochure-genre_fr_def_hd3_web_1pp_1.pdf

⁶⁰ https://igvm-iefh.belgium.be/sites/default/files/119_-_lacces_a_un_logement_sans_discrimination_pour_les_femmes_et_les_hommes.pdf

⁶¹ De gegevens van de halfjaarlijkse enquête over dakloosheid in Brussel wijzen op een groeiend probleem. Tijdens de zesde inventarisering op 9 november 2020 werden 5.313 daklozen geteld: een toename van 1.153 mensen ten opzichte van 2018 en zelfs drie keer meer dan bij de eerste inventarisering in 2008. De meeste geregistreerde daklozen waren volwassen mannen. Onder de volwassenen bevonden zich 2.507 mannen, 1.110 vrouwen en 4 transgenders. In 763 gevallen werd het geslacht niet geregistreerd. Er zijn veel minder dakloze vrouwen en kinderen in de openbare ruimte en ze vormen ook een grote minderheid in noodopvangcentra. De meeste geregistreerde dakloze vrouwen verblijven in noodopvangcentra en opvanghuizen. Vrouwen zijn in de meerderheid in noodopvangcentra.

⁶²<https://www.ama.be/sans-abrisme-au-feminin-sortir-de-linvisibilite/>

⁶³Heteronormativiteit verwijst naar "het geheel van relaties, handelingen, instellingen en kennis die heteroseksualiteit als 'normaal', wenselijk en zelfs natuurlijk opvatten en weergeven" Fidolini, V. (2019). Heteronormativiteit. Uit: Fondation Copernic éd., *Manuel indocile de sciences sociales: Pour des savoirs résistants* (p. 798-804). Parijs: La Découverte, p.801.

⁶⁴Zoals speel- en vergaderruimten, terrassen/moestuinen/serres op daken, wasruimte, extra ruimte zonder vastomlijnd programma waarvan het gebruik in de loop van de tijd kan evolueren.

Hoofdstuk 6 – Huisvesting: een grote uitdaging voor gendergelijkheid

⁶⁵<https://www.rtb.be/article/seulement-30-des-toilettes-publiques-en-region-bruxelloise-accessibles-aux-femmes-11178712>

⁶⁶Vie Féminine (2017). *Le sexisme dans l'espace public : c'est partout, c'est tout le temps et sous toutes les formes ! Analyse des résultats obtenus dans le cadre de l'appel à témoignages sur le sexisme vécu dans l'espace public* : Bruxelles.

⁶⁷Idem.

⁶⁸<https://www.maisonmedicale.org/femmes-et-sans-abri-la-double-peine/>

⁶⁹https://igvm-iefh.belgium.be/sites/default/files/downloads/harcelement_de_rue_des_personnes_transgenres.pdf

⁷⁰Vidal Yañez, D., Pereira Barboza, E., Cirach, M., Daher, C., Nieuwenhuijsen, M., & Mueller, N. (2023). An urban green space intervention with benefits for mental health: A health impact assessment of the Barcelona «Eixos Verds» Plan. *Environment international*, 174, 107880.

⁷¹Een goed netwerk van ruimten vermindert de druk op de meest aantrekkelijke ruimten.

⁷²Enkele activiteiten waaraan meisjes de voorkeur geven: inline skaten, volleyballen, badmintonnen, schommelen, klimmen, balanceren, hinkelen, elastieken of trampolinespringen, krijttekeningen maken op beton enz. De 'voetbalkooien' kunnen ook worden aangepast door de vloerbedekking te veranderen, andere uitrusting (netten, enz.) te plaatsen enz. en door de hekken naar buiten te openen. Het gebied rond de terreinen moet aangelegd zijn voor spel, recreatie en communicatie, zodat iedereen zich er thuis voelt.

⁷³Een plek die sociaal contact aanmoedigt (bankjes tegenover elkaar) kan bijvoorbeeld meisjes aantrekken die, als ze zich eenmaal in het park bevinden, gemakkelijker andere plekken zullen verkennen.

Hoofdstuk 7 – Mobiliteit: wanneer gender bewegingsvrijheid in de weg staat

⁷⁴Gilow, M., *Déplacements des femmes et sentiment d'insécurité à Bruxelles : perceptions et stratégies*. Brussels Studies, 2015. 87: p. 1-11.

⁷⁵Aaneenschakeling van trajecten: een opeenvolging van korte trajecten tussen punt A en punt B. Bijvoorbeeld: tussen de woonplaats en het werk stopt men bij de crèche en de school om de kinderen af te zetten.

⁷⁶Intermodaliteit: meerdere vervoersmiddelen gebruiken om zich van A naar B te verplaatsen. Bijvoorbeeld: te voet, per fiets, met de metro.

⁷⁷Monomodaliteit: verschillende vervoersmiddelen gebruiken om zich van A naar B te verplaatsen.

⁷⁸Anfinsen, M., Lagesen, V. A., & Ryghaug, M. (2019). Vert et genre ? Perspectives culturelles sur la route vers les véhicules électriques en Norvège. *Transportation Research Part D : Transport and Environment*, 71, 37-46.

⁷⁹« La participation des femmes au cyclisme urbain au-delà du canal de Bruxelles : une étude sur les facteurs de motivation et de dissuasion » Juliana Betancur Arenas - 2022_Betancur Arenas.pdf (urbanstudies.brussels).

⁸⁰Het project 'The moment of spatial justice: Mapping gendered perceived safety in Brussels public spaces 'MOMENT-GPS'', onder leiding van professor Theun Pieter van Tienoven van de VUB, wil een methodologie ontwikkelen, testen en implementeren die de actuele genderpercepties van veiligheid in de Brusselse openbare ruimte in kaart brengt en die informatie realtime verspreidt als een barometer van de veiligheidspercepties en als een dashboard dat initiatieven van gemeenschappen of burgerverenigingen kan stimuleren en ondersteunen om de openbare ruimten te verbeteren en de ruimtelijke ongelijkheid en de gevolgen van die ongelijkheid te verminderen.

⁸⁰<https://press.vub.ac.be/vub-onderzoek-en-ontwikkeling-app-moet-leiden-tot-veiligheidsbarometer-voor-de-hoofdstad>

⁸¹Martinez, L. en Pappers, J. (2022). Smart Mobility Hubs as Game Changers in Transport: Needs of users and digitally excluded citizens. *Projet Smarthubs* (D3.1). https://www.smartmobilityhubs.eu/_files/ugd/c54b12_e1c66f737c2a46ef85f64edb5f60f8d1.pdf

⁸²Werkteams samenstellen, bestekken en raadgevingsprocedures opstellen, gegevens verzamelen, voorstellen en projecten analyseren, enz.

⁸³La participation des femmes au cyclisme urbain au-delà du canal de Bruxelles : une étude sur les facteurs de motivation et de dissuasion» Juliana Betancur Arenas - 2022_Betancur Arenas.pdf (urbanstudies.brussels).

Hoofdstuk 8 – Ook energie en milieu zijn niet genderneutraal

⁸⁴ Baromètre de la précarité énergétique et hydrique, 2021. Geciteerd door M. ENGLERT, op.cit.

⁸⁵ Marion ENGLERT, op.cit.

⁸⁶ <http://www.adviesraad-gelijke-kansen.irisnet.be/fr/publications/actes-de-colloques/>

⁸⁷ <https://renolution.brussels/fr/renolab>

Hoofdstuk 9 – Gezondheid en sociaal isolement van vrouwen

⁸⁸ SOLIDARIS, *Rapport d'enquête : renoncement aux soins de santé pour des raisons financières*, april 2019, <https://cutt.ly/yd39ei0> (Geraadpleegd op 14 augustus 2020).

⁸⁹ DEFEYT Philippe, *Le point sur les familles monoparentales*, Institut pour le Développement Durable, 2015, p. 3.

⁹⁰ <https://www.soralia.be/accueil/archives/derniere-campagne-2-3/>

⁹¹ Précarité menstruelle : protections gratuites pour les étudiantes à la rentrée prochaine (rtl.fr).

⁹² Veel van de aanbevelingen zijn rechtstreeks geïnspireerd door gegevens van de onderzoeksafdeling van Soralia.

⁹³ EVRAS - Pacte pour un Enseignement d'excellence (cfwb.be).

⁹⁴ Brussels Parlement, 16.12.20: « Proposition de résolution relative à un accès direct à des protections hygiéniques gratuites », Assemblée réunion de la Commission communautaire commune, B-58/1 – 2020-2021.

Hoofdstuk 10 – Gender mainstreaming: uiterst doeltreffend als alles gebeurt volgens de regels van de kunst

⁹⁵ Zie de ordonnantie van 29 maart 2012 houdende de integratie van de genderdimensie in het beleid van het Brussels Hoofdstedelijk Gewest en de uitvoeringsbesluiten.

⁹⁶ Zie het besluit van de Brusselse Hoofdstedelijke Regering van 24 april 2014.

⁹⁷ Zie de ordonnantie van 4 oktober 2018 tot invoering van de gelijkkansentest en het besluit van de Brusselse Hoofdstedelijke Regering van 22 november 2018 tot uitvoering van de ordonnantie van 4 oktober 2018 tot invoering van de gelijkkansentest.

⁹⁸ http://www.adviesraad-gelijke-kansen.irisnet.be/wp-content/uploads/2021/04/CONSEIL-BXL-EGALITE-FEMMES-HOMMES_RAPPORT-Fr-COVID19-2021_DEF-003.pdf

⁹⁹ 27/09/2022 - Advies over het Brussels plan voor gendermainstreaming en gelijkheid tussen vrouwen en mannen 2022 - 2025 | Raad voor gelijkheid tussen vrouwen en mannen (irisnet.be).

¹⁰⁰ *Gender budgeting* verwijst naar de 'toepassing van gendermainstreaming in het budgettaire proces. Dit omvat een evaluatie van de bestaande budgetten vanuit een genderperspectief op alle niveaus van het budgettaire proces en een herstructurering van de inkomsten en uitgaven met de bedoeling de gelijkheid tussen vrouwen en mannen te bevorderen'.

https://igvm-iefh.belgium.be/fr/activites/gender_mainstreaming/mise_en_oeuvre_de_la_loi/gender_budgeting

¹⁰¹ Genderstatistieken splitsen statistische gegevens uit naar geslacht om digitale verschillen tussen vrouwen en mannen op een bepaald gebied te kwantificeren.

¹⁰² Genderstatistieken verwijzen naar statistieken uitgesplitst naar geslacht en geanalyseerd volgens gender; genderindicatoren maken het gemakkelijker om een sociale realiteit te begrijpen die verschilt naargelang het gender, door die sociale realiteit samen te vatten in één enkel meestal gekwantificeerd gegeven.

¹⁰³ Zie de ordonnantie van 4 oktober 2018.

¹⁰⁴ http://www.adviesraad-gelijke-kansen.irisnet.be/wp-content/uploads/2023/02/CEFH-AVIS-PLAN_GENDERMAINSTREAMING-220927-FR.pdf (pagina 10).

¹⁰⁵ Concept gecreëerd door de Haut Conseil à l'Égalité de France in 2014.

¹⁰⁶ Italië en Frankrijk stellen de toegang tot overheidsfinanciering en -contracten afhankelijk van de voltooiing en publicatie van een professioneel gelijkheidsplan over meerdere jaren met duidelijke en gecontroleerde kwantitatieve en kwalitatieve doelstellingen. Het wegwerken van de loonkloof moet een prioriteit zijn, net als verticale en horizontale segregatie binnen bedrijven en de strijd tegen seksistisch en seksueel geweld op de werkvloer. Dit kan gebeuren door middel van een certificeringsinstrument (zoals in Italië) of een index (zoals in Frankrijk). De sociale partners moeten onderhandelen over de samenstelling daarvan.

¹⁰⁷ Een voorbeeld is het onderzoeksprogramma Horizon Europa van de EU, dat bepaalt dat een organisatie die in aanmerking wil komen voor financiering een plan voor gendergelijkheid moet indienen, de evolutie moet bijhouden aan de hand van specifieke indicatoren en jaarlijks de resultaten moet publiceren.

REDACTIE

Brusselse Raad voor Gelijkheid tussen Vrouwen en Mannen in samenwerking met Hassina Semah

VERANTWOORDELIJKE UITGEVER

Brusselse Raad voor Gelijkheid tussen Vrouwen en Mannen.

Bischoffsheimlaan 26 - 1000 Brussel

Tel.: 02.205 68 68 - brupartners@brupartners.brussels

<http://www.adviesraad-gelijke-kansen.irisnet.be/fr/>

<https://www.facebook.com/goforequality/>

COPYWRITING

Hassina Semah, extern adviseur, gender- en diversiteitsexpert www.psychologue.brussels